



Des déficits généralisés sur les rivières

Selon les indications de Météo France, le mois de septembre 2016 est très sec, les averses d'alizés étant généralement faibles à ponctuellement modérées sur l'Est et le Sud Sauvage. Cela entraîne la diminution rapide des débits des rivières.

Les débits médians mensuels sont ainsi en baisse au mois de septembre sur l'ensemble des cours d'eau et 9 stations de mesure sur 11 présentent des valeurs inférieures aux normales de saison.

Les secteurs Est, Sud et de la Plaine des Palmistes sont concernés par des déficits importants pour un mois de septembre :

- -109% sur la Rivière du Mât,
- -89% sur la Rivière Sainte-Suzanne,
- -66% sur la Rivière Saint-Jean et la Rivière des Marsouins,
- -57% sur le Bras Panon,
- -41% sur le Bras Noir et la Rivière Langevin,
- -23% sur le Bras des Lianes.

Le débit médian de la Rivière du Mât s'affiche à 1 585 L/s, la plus faible valeur connue pour un mois de septembre depuis le démarrage des suivis en 1986.

Dans le secteur du Tévelave, le débit médian mensuel de la Source Dussac diminue de 6.8 L/s à 3.4 L/s ; le cours d'eau reste excédentaire avec +28%.

Dans le Nord, une légère baisse du débit médian est enregistrée sur la Rivière Saint-Denis, mais l'état quantitatif est excédentaire avec +23% par rapport à la normale de saison.

En ce qui concerne les ressources souterraines, l'inertie de fonctionnement des nappes implique un effet retardé sur les niveaux.

Les niveaux moyens mensuels augmentent sur 12 des 20 stations de mesure. Une dizaine présente des niveaux supérieurs aux normales de saison.

Les principaux excédents se retrouvent dans l'Ouest à Saint-Paul ville (+62%) et la Saline (+31%), à Saint-Benoît (entre +12% et +16%), sur le secteur des Plaine (+20% à la Plaine des Palmistes) et sur le secteur des Cocos (+11%) dans le Sud.

Dans le secteur du Port, la situation est plus contrastée. Des déficits sont observés essentiellement sur la nappe supérieure (-39%) alors que la nappe moyenne présente des niveaux excédentaires (+42%).

Dans le Sud, l'état quantitatif des ressources souterraines est principalement déficitaire avec -10% sur la plaine du Gol, -47% à la Ravine Blanche à Saint-Pierre et -55% à Pierrefonds.

Les régions Nord et Nord-Est sont concernées par des déficits significatifs avec des minimums de saison enregistrés en septembre à Saint-Denis (-121% sur le piézomètre Champ Fleury) et à Sainte-Marie (-112% sur le forage de la Ravine des Chèvres). Le secteur du littoral de Saint-André présente également un niveau piézométrique moyen de 80% inférieur à la normale de saison.

Dans l'Ouest, l'aquifère de Saint-Gilles enregistre un niveau moyen mensuel déficitaire (-38%).

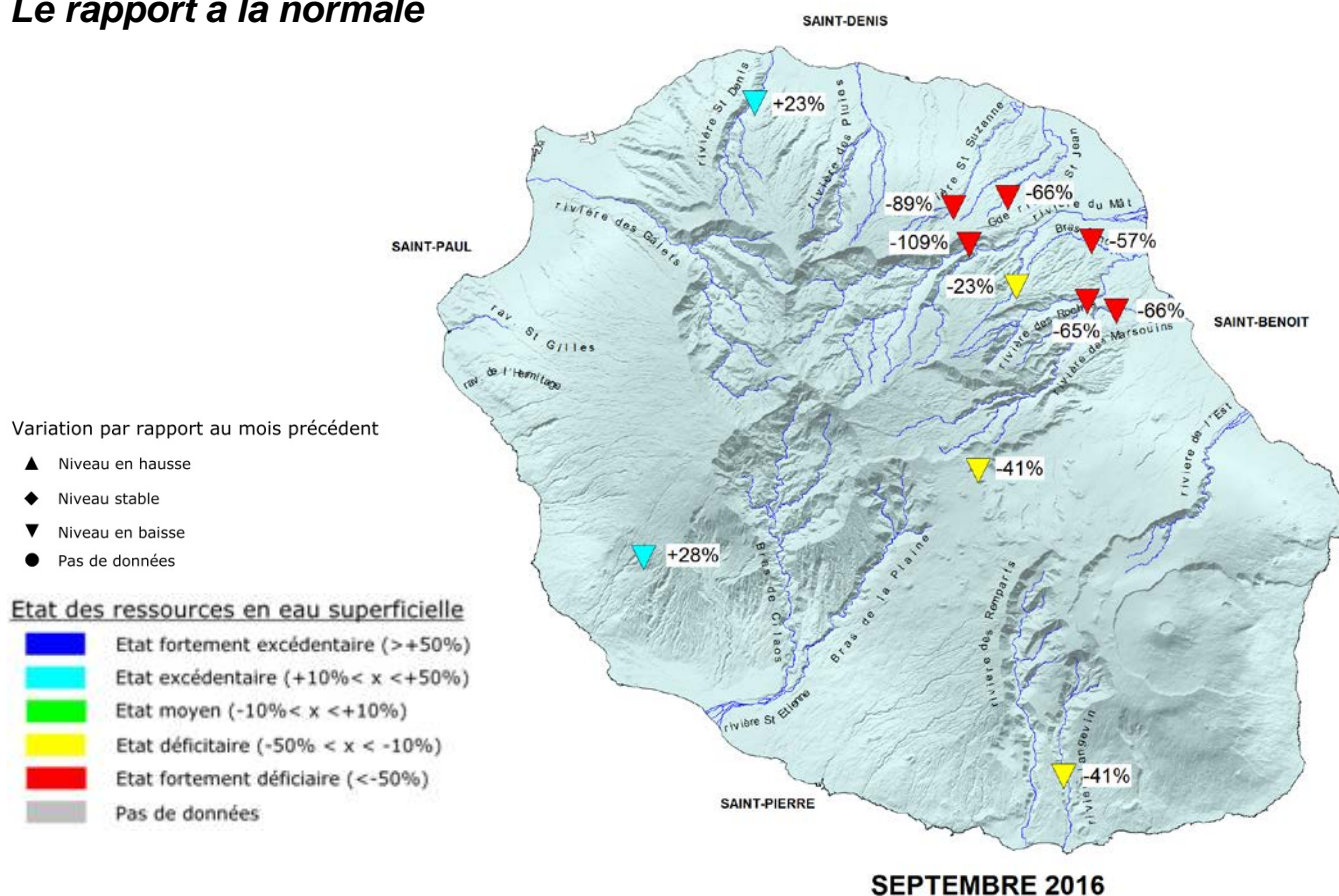
Sommaire

L'HYDROMETRIE EN SEPTEMBRE 2016	2
LA PIEZOMETRIE EN SEPTEMBRE 2016.....	5

Responsable de la publication : Gilbert SAM YIN YANG
Responsable de la rédaction : Faïçal BADAT
Rédaction : Julien BONNIER, Yann SOTACA
Photos : Office de l'eau Réunion
Conception de la maquette : 21°sud
ISSN 2259 2946
Tous droits réservés Office de l'eau Réunion.

L'HYDROMETRIE EN SEPTEMBRE 2016

Le rapport à la normale



Au mois de septembre 2016, les débits médians mensuels sont en baisse par rapport au mois d'août 2016 sur l'ensemble des stations de mesure.

L'état quantitatif des rivières montre des valeurs inférieures aux normales saisonnières sur 9 des 11 stations d'observation.

Les secteurs Est, Sud et de la Plaine des Palmistes sont concernés par des déficits importants pour un mois de septembre:

- -89% sur la Rivière Sainte-Suzanne,
- -66% sur la Rivière Saint-Jean et la Rivière des Marsouins,
- -57% sur le Bras Panon,
- -41% sur le Bras Noir et la Rivière Langevin,
- -23% sur le Bras des Lianes.

Dans les hauts de Saint-André, le débit médian de la Rivière du Mât s'affiche à 1 585 L/s, la plus faible valeur connue pour un mois de septembre depuis le démarrage des suivis en 1986. Le précédent minimum était de 1 683 L/s en 2001.

Dans le secteur du Tévelave, le débit médian mensuel de la Source Dussac diminue de 6.8 L/s à 3.4 L/s ; le cours d'eau reste excédentaire avec +28%.

Dans le Nord, une légère baisse du débit médian est enregistrée sur la Rivière Saint-Denis, mais l'état quantitatif est excédentaire avec +23% par rapport à la normale de saison.

Classe d'état quantitatif	SEPTEMBRE 2016	
	Sites	%
Fortement excédentaire	0	0%
Excédentaire	2	18%
Moyen	0	0%
Déficitaire	3	27%
Fortement déficitaire	6	55%

Tableau de correspondance des stations hydrométriques

SEPTEMBRE 2016							
Secteur	Commune	Station	Débit médian en l/s	Evolution	Normale saisonnière en l/s	Ecart à la normale saisonnière	Durée de la chronique
Nord	Saint-Denis	La Rivière Saint-Denis (amont captage AEP)	687	↘	654	+23%	2000-2015
Sud-Ouest	Les Avirons	La Source Dussac (amont captage AEP)	3.4	↘	2.3	+28%	1990-2015
Est	Sainte Suzanne	Le Bras Laurent (amont confluence Rivière Sainte-Suzanne)	24	↘	116	-89%	1993-2015
	Saint-André	Grand Bras de la Grande Rivière Saint Jean	24	↘	50	-66%	1982-2015
	Salazie	La Rivière du Mât à Escalier	1585	↘	2731	-109%	1986-2015
	Bras-Panon	Bras des Lianes	397	↘	465	-23%	1989-2015
	Bras-Panon	Le Bras Panon (aval radier Paniandy)	154	↘	259	-57%	1998-2015
	Saint-Benoît	La Rivière des Roches (Abondance)	827	↘	1381	-65%	1987-2015
	Saint-Benoît	La Rivière des Marsouins à Bethléem	4545	↘	5884	-66%	1995-2015
Les Plaines	Plaine des Palmistes	Le Bras Noir à la Plaine des Palmistes	13	↘	20	-41%	1994-2015
Sud	Saint-Joseph	La Rivière Langevin à la Passerelle	952	↘	1371	-41%	1994-2015

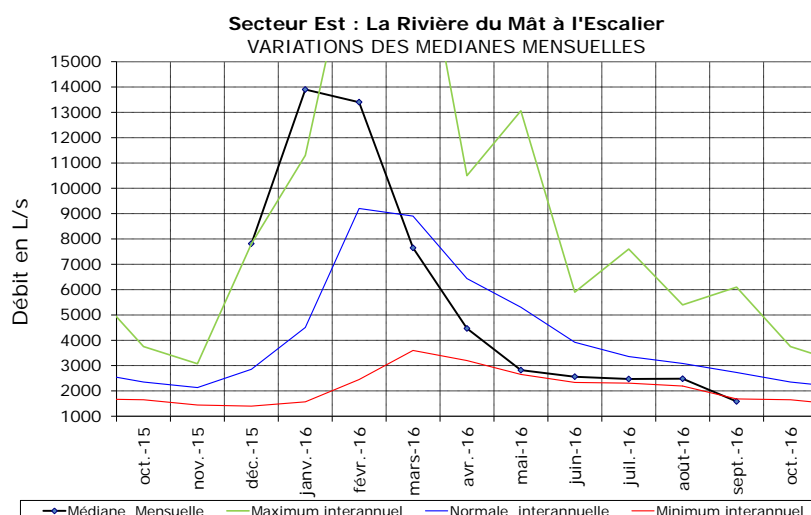
* +100% correspond au maximum de saison et -100% au minimum de saison.

Les évènements hydrologiques marquant le mois de septembre 2016

❖ La Rivière du Mât enregistre un nouveau minimum de saison.

En septembre 2016, le débit médian de la Rivière du Mât affiche 1 585 L/s (-109%), soit une diminution de 895 L/s par rapport au mois d'août précédent.

La valeur établie pour septembre 2016 devient le nouveau minimum saisonnier, soit 98 L/s de moins que le précédent connu (1 683 L/s enregistrés en 2001) et 1 156 L/s de moins que la normale.

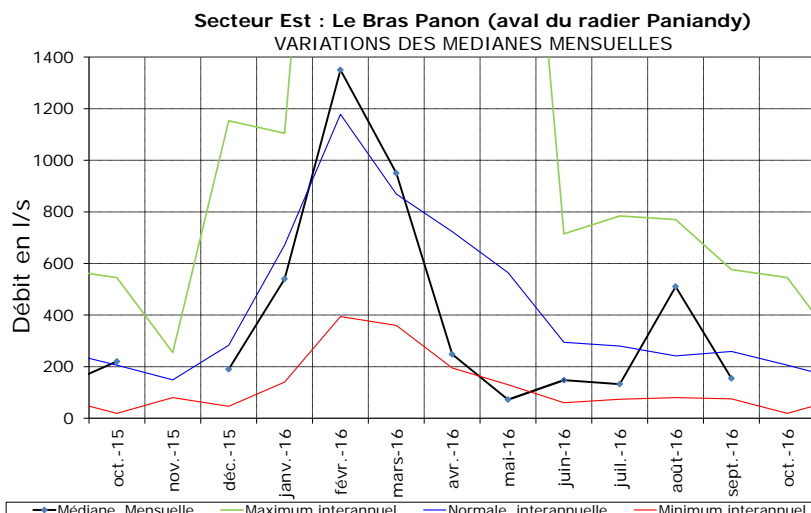


❖ Une diminution des débits notable dans l'Est après la hausse du mois d'août.

Le débit médian du Bras Panon est de 154 L/s, soit une baisse de 356 L/s entre août et septembre 2016.

Son débit médian évolue à 105 L/s en dessous de la normale saisonnière.

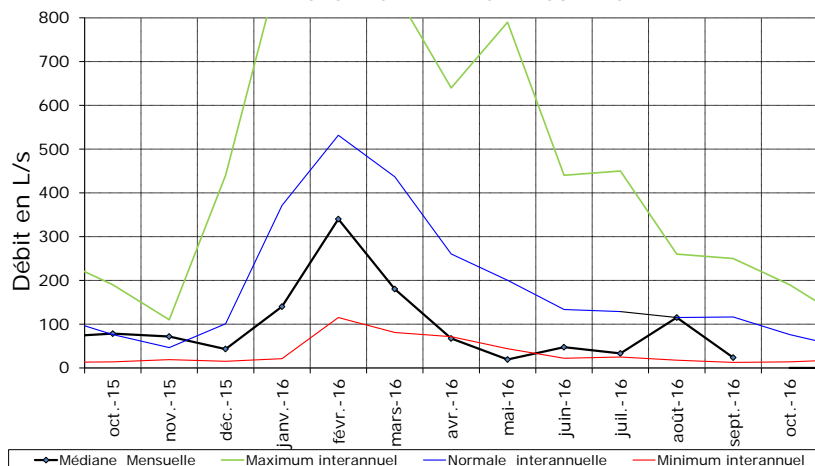
L'état du cours d'eau passe de fortement excédentaire à fortement déficitaire par rapport au mois d'août précédent.



Le Bras Laurent affiche un débit médian de 24 L/s, soit une baisse de 91 L/s entre août et septembre 2016.

La valeur établie pour septembre est inférieure à la normale de 92 L/s et l'écart avec le minimum de saison enregistré en 2013 est de 12 L/s.

Secteur Nord-Est : Bras Laurent à l'amont de la conf. avec la Rivière Ste-Suzanne
VARIATIONS DES MEDIANES MENSUELLES

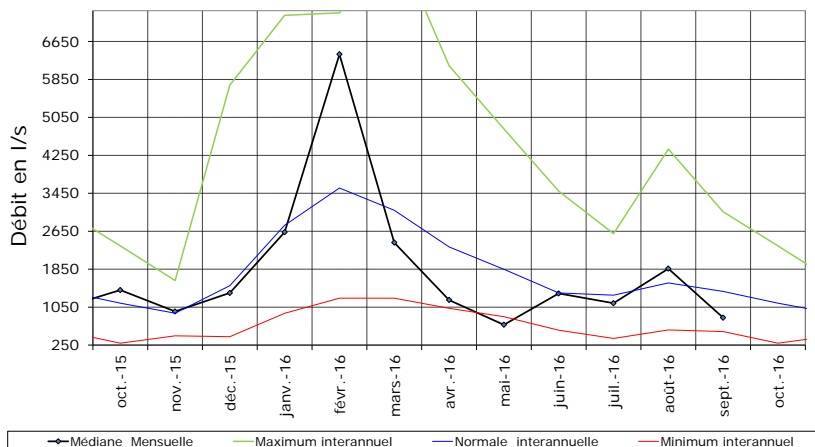


La Rivière des Roches affiche un débit médian de 827 L/s, soit une baisse de 1 035 L/s entre août et septembre 2016.

La valeur établie pour septembre est inférieure à la normale de 564 L/s.

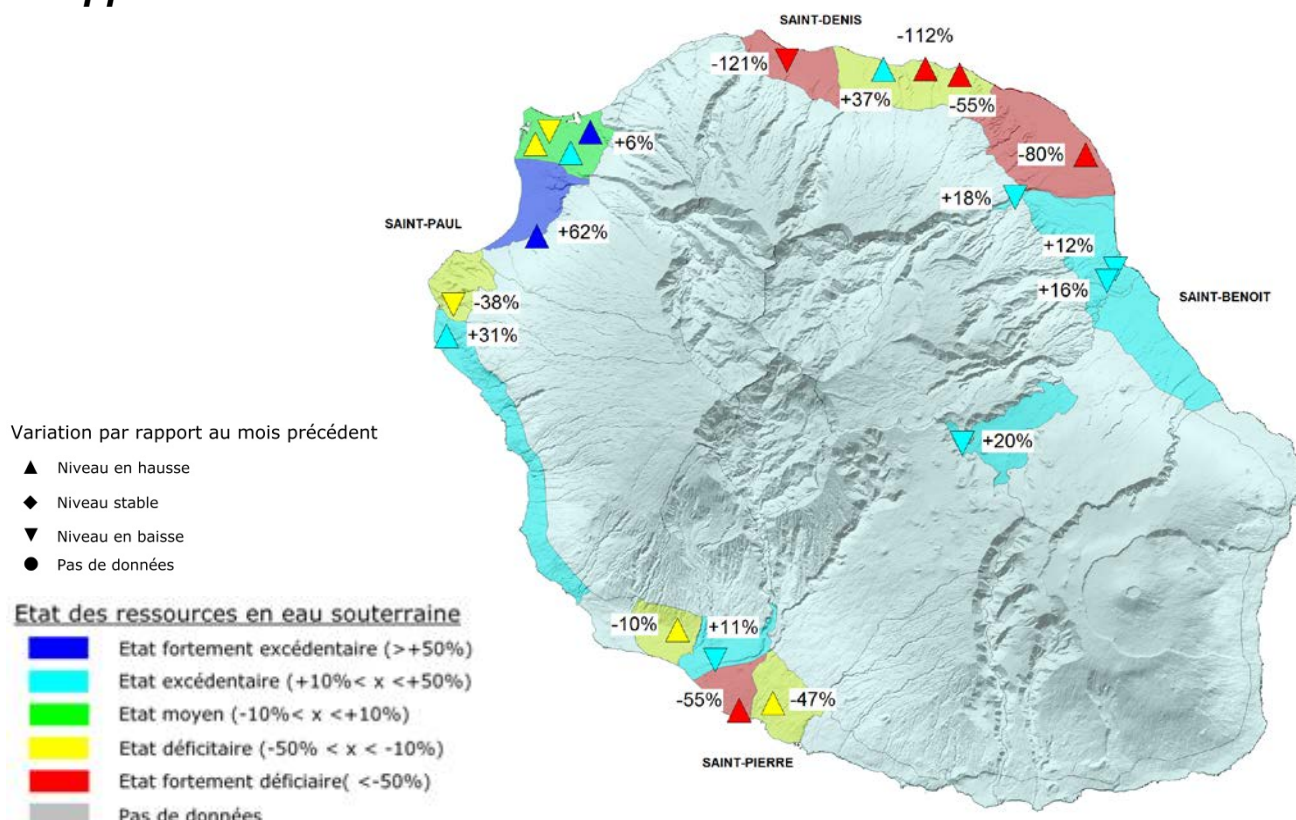
L'état du cours d'eau évolue d'excédentaire à fortement déficitaire entre août et septembre 2016.

Secteur Est : La Rivière des Roches à Abondance
VARIATIONS DES MEDIANES MENSUELLES



LA PIEZOMETRIE EN SEPTEMBRE 2016

Le rapport à la normale



En septembre 2016, les niveaux piézométriques enregistrés dans les nappes souterraines augmentent sur 12 des 20 stations d'observation par rapport au mois précédent.

La moitié des stations de mesure présentent des niveaux supérieurs aux normales de saison. Les principaux excédents se retrouvent dans l'Ouest à Saint-Paul ville (+62%) et la Saline (+31%), dans l'Est (+12% et +16% à Saint-Benoît), sur le secteur des Plaines (+20% à la Plaine des Palmistes) et dans le Sud à la Plaine des Cocos (+11%).

Dans le secteur du Port, la situation est plus contrastée. Des déficits sont constatés essentiellement sur la nappe supérieure (-39%) alors que la nappe moyenne présente des niveaux excédentaires (+42%).

Dans le Sud, l'état quantitatif des ressources souterraines est principalement déficitaire avec -10% sur la plaine du Gol, -47% à la Ravine Blanche à Saint-Pierre et -55% à Pierrefonds.

SEPTEMBRE 2016

Les régions Nord et Nord-Est sont concernées par des déficits significatifs avec des minimums connus dépassés pour un mois de septembre à Saint-Denis (-121% sur le piézomètre Champ Fleury) et à Sainte-Marie (-112% sur le forage de la Ravine des Chèvres). Le secteur du littoral de Saint-André présente également un niveau piézométrique moyen de 80% inférieur à la normale de saison.

Dans l'Ouest, l'aquifère de Saint-Gilles enregistre un niveau moyen mensuel déficitaire (-38%).

Classe d'état quantitatif	SEPTEMBRE 2016	
	Sites	%
Fortement excédentaire	2	10%
Excédentaire	8	40%
Moyen	0	0%
Déficitaire	6	30%
Fortement déficitaire	4	20%

Tableau de correspondance des stations piézométriques

SEPTEMBRE 2016							
Secteur	Commune	Station	Niveau moyen en mètre NGR	Evolution	Moyenne saisonnière en mètre NGR	Ecart relatif à la moyenne saisonnière	Durée de la chronique
Nord	Saint-Denis	Piézomètre S1 Champ Fleury le Butor	4.31	↘	4.59	-121%	2001-2015
	Sainte-Suzanne	P27 Belle Eau	1.10	↘	1.28	-55%	1999-2015
	Sainte-Marie	Forage n°2 Rav. des Chèvres les Bas	4.01	↘	4.10	-112%	1999-2015
	Sainte-Marie	P22 les Cocos	1.01	↘	0.93	+37%	1999-2015
Nord-Ouest	Le Port	P3 Sacré Coeur	2.27	↘	2.32	-32%	1995-2015
	Le Port	P2-B Sacré Coeur	5.52	↘	5.40	+42%	1998-2015
	Le Port	S2 Chemin des Anglais	2.48	↘	2.42	+54%	2001-2015
	Le Port	P1-2A stade	41.20	↘	41.88	-39%	1998-2015
Ouest	Saint-Paul	SP1 Tour des Roches	2.67	↘	2.48	+62%	1994-2015
	Saint-Paul	Sondage Ravine St Gilles chemin Carosse	22.15	↘	22.81	-38%	2007-2015
	Saint-Paul	P6 Hermitage	0.79	↘	0.70	+31%	1992-2015
Est	Saint-André	P14 Champ Borne n°2	9.54	↘	9.73	-80%	1991-2015
	Saint-André	S3 Citronniers	133.81	↘	133.54	+18%	1992-2015
	Saint-Benoît	Forage P26 Bourbier Les Bas	13.01	↘	12.95	+12%	2003-2015
	Saint-Benoît	Forage Bourbier Les Hauts	32.92	↘	32.79	+16%	2001-2015
Les Plaines	La Plaine des Palmistes	Forage Petite Plaine	1106.89	↘	1106.41	+20%	1994-2015
Sud	Saint-Louis	PIB2 les Cocos	7.88	↘	7.56	+11%	1986-2015
	Saint-Louis	Piezo n°3 PIB4 Pl. du Gol	4.11	↘	4.14	-10%	1987-2015
	Saint-Pierre	Forage Ravine Blanche	4.99	↘	5.21	-47%	2001-2015
	Saint-Pierre	P11 Syndicat	1.33	↘	1.36	-55%	2001-2015

* +100% correspond au maximum de saison et -100% au minimum de saison.

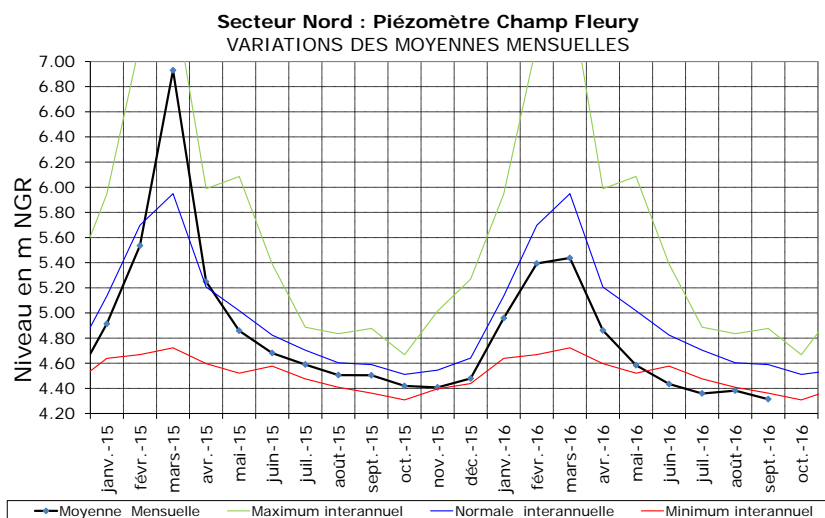
Evènements piézométriques marquant le mois de septembre 2016

❖ Des minimums connus dépassés sur les secteurs Nord et Est.

Pour le quatrième mois consécutif, un niveau minimum historique est établi sur le « piézomètre Champ Fleury » à Saint-Denis.

Le niveau moyen est de 4.31 m NGR en septembre 2016. Le précédent minimum était de 4.36 m NGR en septembre 2013.

Le niveau s'établit à 28 cm en-dessous de la normale de saison.



Pour le deuxième mois consécutif, un niveau minimum est établi sur le forage « Ravine des Chèvres » à Sainte-Marie.

Le niveau moyen est de 4.01 m NGR en septembre 2016. Le précédent minimum était de 4.02 m NGR en septembre 1999.

Le niveau s'établit à 9 cm en-dessous de la normale de saison.

