



Une situation plus favorable pour les nappes souterraines.

Après une amélioration de l'état quantitatif des ressources en eau superficielle en octobre 2015, les nappes souterraines connaissent également une atténuation de leurs déficits au mois de novembre 2015.

En ce qui concerne les cours d'eau, les débits sont en baisse sur l'ensemble du département.

Dans le secteur Nord, l'état de la Rivière Saint-Denis devient fortement déficitaire. La Rivière Saint-Jean, la Rivière des Marsouins et la Rivière Langevin présentent des déficits plus modérés avec respectivement -39%, -38% et -36%.

Les autres cours d'eau de l'île présentent des débits médians mensuels conformes ou supérieurs aux normales saisonnières :

- +83% à la Source Dussac au Tévelave ;
- +64% dans les hauts de la Rivière Sainte-Suzanne ;
- +36% sur le Bras des Lianes ;
- +30% sur le Bras Noir à la Plaine des Palmistes ;
- +6% sur la Rivière des Roches à Saint-Benoît.

En ce qui concerne les ressources en eau souterraine, l'état quantitatif s'améliore légèrement avec 5 stations déficitaires en novembre 2015 contre 10 au mois d'octobre.

Les niveaux moyens mensuels sont globalement excédentaires dans l'Ouest et dans le Nord à Sainte-Marie :

- +89% à La Saline ;
- +78% pour l'aquifère de la Ravine Saint-Gilles ;
- +80% à Saint-Paul ville ;
- +13% en moyenne pour les nappes du Port ;
- +119% et +27% à Sainte-Marie.

Les niveaux moyens mensuels sont conformes aux normales saisonnières dans le secteur de la Petite Plaine à la Plaine des Palmistes (+9%), à Sainte-Suzanne (-4%) et dans les hauts de Saint-André (-9%).

Les principaux déficits se retrouvent toujours dans l'Est, le Nord et le Sud :

- -18% à Saint-Benoît ;
- -27% à La Ravine Blanche à Saint-Pierre ;
- -34% à Saint-André ;
- -61% à Saint-Denis.

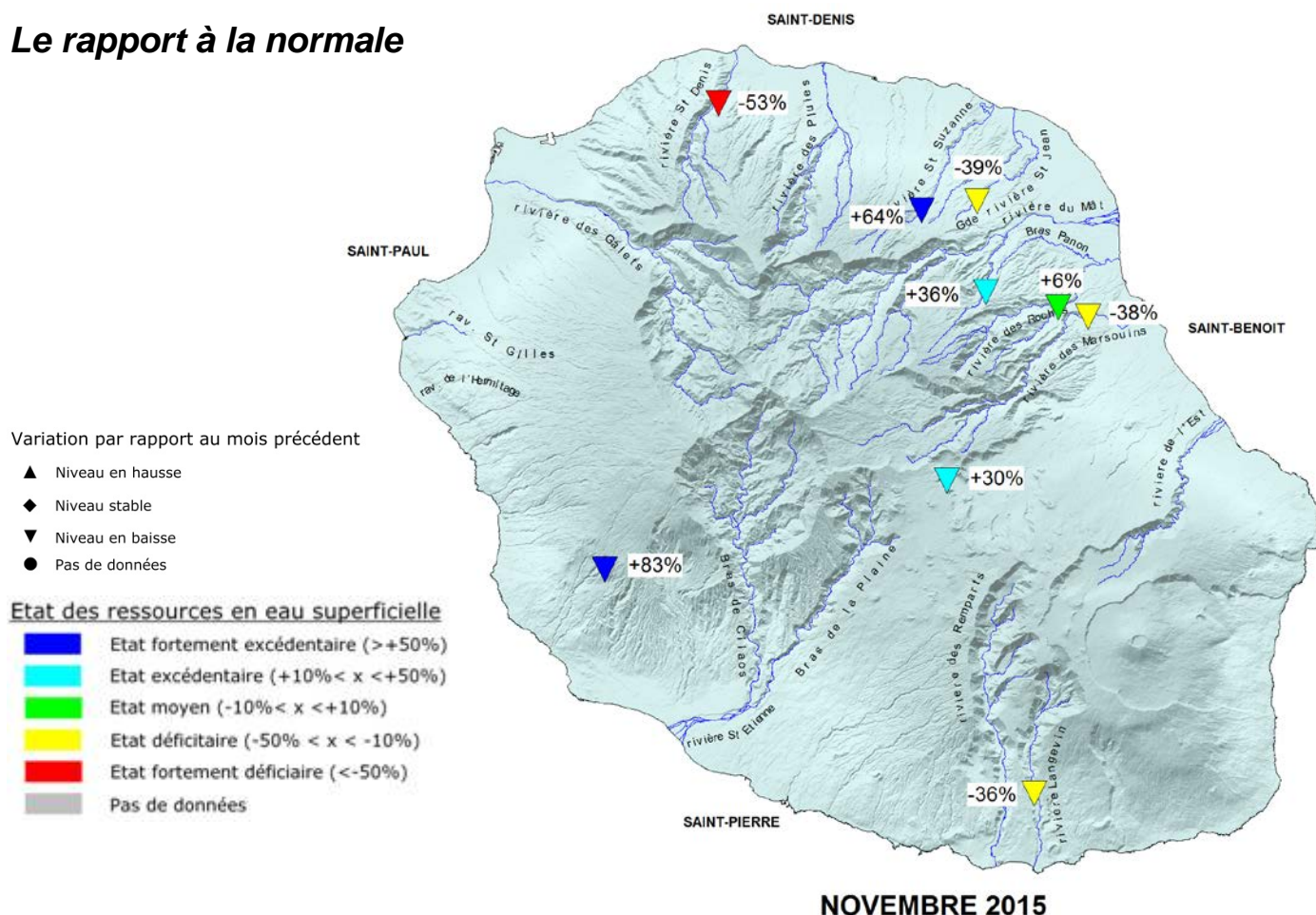
Sommaire

L'HYDROMETRIE DU BASSIN EN NOVEMBRE 2015 . 2
LA PIEZOMETRIE DU BASSIN EN NOVEMBRE 2015 . 4

Responsable de la publication : Gilbert SAM YIN YANG
Responsable de la rédaction : Faïçal BADAT
Rédaction : Julien BONNIER, Valérie PAYET, Yann SOTACA
Photos : Office de l'eau Réunion
Conception de la maquette : 21°sud
ISSN 2259 2946
Tous droits réservés Office de l'eau Réunion.

L'HYDROMETRIE DU BASSIN EN NOVEMBRE 2015

Le rapport à la normale



Par rapport au mois précédent, en novembre 2015, les débits des cours d'eau pérennes sont en baisse sur l'ensemble du département.

Parmi les 4 stations déficientes du mois d'octobre 2015, l'état de la Rivière Saint-Denis devient fortement déficitaire. Il passe de -14% en octobre 2015 à -53% en novembre 2015.

La Rivière Saint-Jean (-39%), la Rivière des Marsouins (-38%) et la Rivière Langevin (-36%) se maintiennent dans un état déficitaire.

La Rivière des Roches présente un état conforme aux normales saisonnières avec +6%.

Les autres stations hydrométriques du département sont excédentaires, voir fortement excédentaires :

- le Bras Laurent (+64%) en amont de la Rivière Sainte-Suzanne,

- la Source Dussac (+83%) dans les hauts de l'Ouest,
- le Bras des Lianes (+36%) dans les hauts de Bras-Panon,
- le Bras Noir (+30%) à la Plaine-des-palmistes.

Classe d'état quantitatif	NOVEMBRE 2015	
	Sites	%
Fortement excédentaire	2	22%
Excédentaire	2	22%
Moyen	1	11%
Déficitaire	3	34%
Fortement déficitaire	1	11%

Tableau de correspondance des stations hydrométriques

NOVEMBRE 2015							
Secteur	Commune	Station	Débit médian en l/s	Evolution	Normale saisonnière en l/s	Ecart à la normale saisonnière	Durée de la chronique
Nord	Saint-Denis	La Rivière Saint-Denis (amont captage AEP)	577	↘	626	-53%	2000-2014
Sud-Ouest	Les Avirons	La Source Dussac (amont captage AEP)	2.64	↘	1.34	+83%	1990-2014
Est	Sainte Suzanne	Le Bras Laurent (amont confluence Rivière Sainte-Suzanne)	86	↘	43	+64%	1993-2014
	Saint-André	Grand Bras de la Grande Rivière Saint Jean	25	↘	37	-39%	1982-2014
	Bras-Panon	Bras des Lianes	399	↘	304	+36%	1989-2014
	Saint-Benoît	La Rivière des Roches (Abondance)	963	↘	921	+6%	1987-2014
	Saint-Benoît	La Rivière des Marsouins à Bethléem	4348	↘	4873	-38%	1995-2014
Les Plaines	La plaine des Palmistes	Le Bras Noir à la Plaine des Palmistes	10.35	↘	7	+30%	1994-2014
Sud	Saint-Joseph	La Rivière Langevin à la Passerelle	798	↘	1094	-36%	1987-2014

* +100% correspond au maximum connu et -100% au minimum connu.

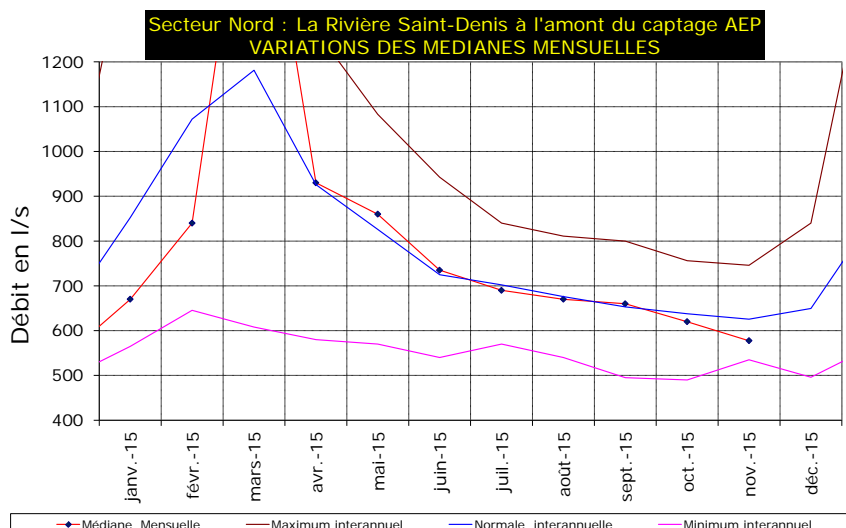
Les évènements hydrologiques marquants du mois de novembre 2015

❖ Le débit mensuel diminue sur la Rivière Saint-Denis.

Entre les mois d'octobre et novembre 2015, la baisse du débit de la Rivière Saint-Denis se poursuit et les déficits s'accroissent.

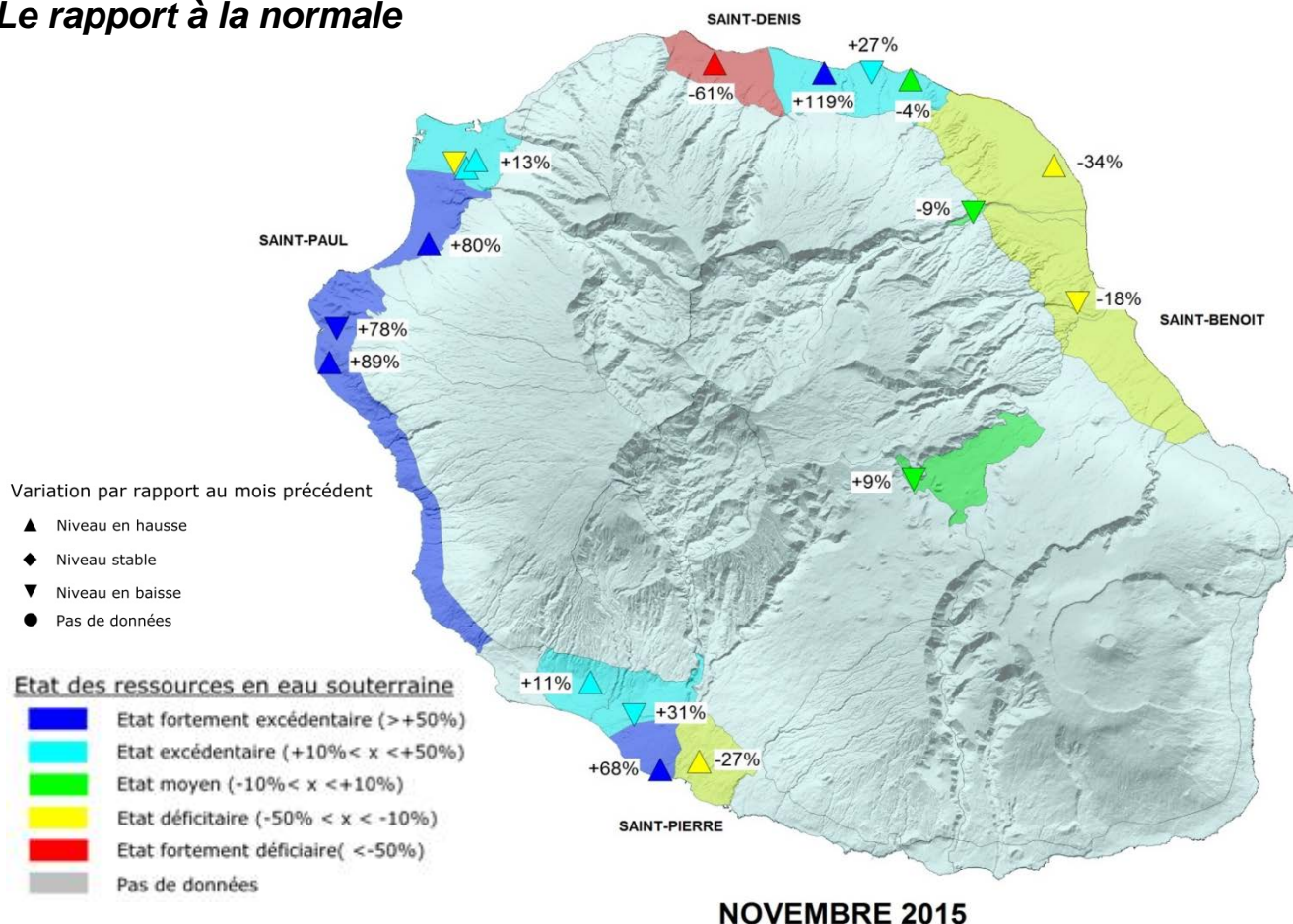
Le débit médian mensuel s'établit ainsi à 577 l/s en novembre 2015, soit 40 l/s de moins qu'au mois d'octobre.

L'écart par rapport à la normale saisonnière est de 49 l/s.



LA PIEZOMETRIE DU BASSIN EN NOVEMBRE 2015

Le rapport à la normale



L'état quantitatif des ressources souterraines s'améliore en novembre 2015 avec seulement 5 stations en état déficitaire contre 10 le mois précédent.

Les niveaux piézométriques sont en baisse sur 7 stations et en hausse sur 11 stations de mesure.

Le secteur Ouest présente des niveaux moyens mensuels supérieurs aux normales saisonnières : +89% à La Saline, +78% dans l'aquifère de la Ravine Saint-Gilles et +80% dans le secteur de Saint-Paul ville. Les nappes du Port présentent un état moyen de +13%.

Dans le Nord, les piézomètres « Les Cocos » (+119%) et « Ravine des Chèvres » (+27%) à Sainte-Marie se trouvent dans un état excédentaire. A Sainte-Suzanne, le piézomètre Belle Eau affiche un niveau moyen conforme à la normale avec -4%. Le secteur de Saint-Denis est marqué par des déficits importants de -61%.

Dans l'Est, les principaux déficits se retrouvent sur le littoral de Saint-André (-34%) et à Saint-Benoît (-18%). Dans les hauts de Saint-André et à la Plaine des Palmistes, les niveaux moyens sont proches des normales

saisonniers avec respectivement -9% au niveau des Citronniers et +9% à la Petite Plaine.

Dans le Sud, les nappes d'accompagnement de la Rivière Saint-Étienne présentent des niveaux excédentaires : +31% sur la Plaine des Cocos à Saint-Louis et +68% à Pierrefonds. La nappe de la Plaine du Gol présente également un niveau excédentaire avec +11%.

Seul le secteur de la Ravine Blanche à Saint-Pierre reste déficitaire avec -27% d'écart à la normale.

Classe d'état quantitatif	NOVEMBRE 2015	
	Sites	%
Fortement excédentaire	5	28%
Excédentaire	5	28%
Moyen	3	17%
Déficitaire	4	22%
Fortement déficitaire	1	10%

Tableau de correspondance des stations piézométriques

NOVEMBRE 2015							
Secteur	Commune	Station	Niveau moyen en mètre NGR	Evolution	Moyenne saisonnière en mètre NGR	Ecart relatif à la moyenne saisonnière	Durée de la chronique
Nord	Saint-Denis	Piézomètre S1 Champ Fleury le Butor	4.46	↗	4.56	-61%	2001-2014
	Sainte-Suzanne	P27 Belle Eau	1.25	↗	1.26	-4%	1999-2014
	Sainte-Marie	Forage n°2 Rav. des Chèvres les Bas	4.16	↗	4.12	+27%	1996-2014
	Sainte-Marie	P22 les Cocos	1.17	↗	0.95	+119%	1996-2014
Nord-Ouest	Le Port	P3 Sacré Coeur	2.33	↗	2.31	+15%	1999-2014
	Le Port	P2-B Sacré Coeur	5.45	↗	5.27	+44%	1998-2014
	Le Port	P1-2A stade	41.07	↘	41.53	-20%	1998-2014
Ouest	Saint-Paul	SP1 Tour des Roches	2.71	↗	2.46	+80%	1994-2014
	Saint-Paul	Sondage Ravine St Gilles chemin Carosse	22.31	↘	22.12	+78%	2007-2014
	Saint-Paul	P6 Hermitage	0.95	↗	0.73	+89%	1992-2014
Est	Saint-André	P14 Champ Borne n°2	9.62	↘	9.69	-34%	1991-2014
	Saint-André	S3 Citronniers	132.52	↘	132.72	-9%	1992-2014
	Saint-Benoît	Forage Bourbier Les Hauts	32.32	↘	32.48	-18%	2001-2014
Les Plaines	La Plaine des Palmistes	Forage Petite Plaine	1105.39	↘	1105.23	+9%	1994-2014
Sud	Saint-Louis	PIB2 les Cocos	7.72	↘	7.03	+31%	1986-2014
	Saint-Louis	Piezo n°3 PIB4 Pl. du Gol	4.14	↗	4.11	+11%	1987-2014
	Saint-Pierre	Forage Ravine Blanche	5.13	↗	5.25	-27%	2001-2014
	Saint-Pierre	P11 Syndicat	1.49	↗	1.41	+68%	2001-2014

* +100% correspond au maximum connu et -100% au minimum connu.

Evènements piézométriques marquants du mois de novembre 2015

- ❖ Un niveau moyen qui passe au-dessus de la normale de saison.

Le niveau du forage « P11 Syndicat » à Pierrefonds est en hausse au mois de novembre 2015.

Le niveau moyen enregistré est de 1.49m NGR, soit 8 cm de plus que la normale de saison.

Cette hausse fait passer l'état de cette nappe de déficitaire à fortement excédentaire en novembre 2015.

