



Une entrée en saison sèche marquée par des déficits hérités des saisons précédentes.

L'état quantitatif des ressources en eau superficielle et souterraine est en baisse sur l'ensemble du département, conséquence des déficits pluviométriques enregistrés sur le mois de juillet 2015 (-50%).

En ce qui concerne les cours d'eau, toutes les stations de mesure indiquent une baisse des débits médians entre juin et juillet 2015.

La situation reste supérieure ou proche des normales saisonnières sur la source Dussac (+44%), la Rivière du Mât à l'Escalier (+13%), le Bras Laurent (+4%), le Bras des Lianes (+1%), le Bras Panon (-3%), le Bras Noir (-4%) voire la Rivière Saint-Denis (-11%).

Des indications de déficit plus importantes sont notées sur le Grand Bras de la Grande Rivière Saint Jean (-45%), la Rivière des Marsouins à Bethléem (-45%) et la Rivière Langevin (-49%).

En ce qui concerne les ressources souterraines, les niveaux piézométriques moyens sont également à la baisse sur l'ensemble du département.

Par rapport au mois de juin 2015, l'état de déficit s'accroît sur la région Nord-Est, Nord-Ouest et se maintient dans le secteur Sud : -40% en moyenne à Sainte-Marie, -65% à

Sainte-Suzanne, -77% sur le littoral de Saint-André, -39% en moyenne au Port, -83% à Saint-Pierre dans le secteur de Ravine Blanche et -56% à la Plaine du Gol à Saint-Louis.

Les forages « Ravine des Chèvres » à Sainte-Marie (-101%) et « P11 Syndicat » (-173%) à Pierrefonds présentent des niveaux moyens inférieurs aux minimums de saison.

Des excédents persistent avantageusement dans les hauts de Saint-André aux Citronniers (+21%), à Saint-Benoît (+57% en moyenne) et sur le secteur de Saint-Paul (+68% à Tour des Roches et +111% à Saint-Gilles).

L'effet bénéfique des précipitations du mois de juin sur l'état quantitatif de la ressource en eau est estompé en juillet.

Sommaire

L'HYDROMETRIE DU BASSIN EN JUIN 2015 .. 2
LA PIEZOMETRIE DU BASSIN EN JUIN 2015.. 5

Responsable de la publication : Gilbert SAM YIN YANG

Responsable de la rédaction : Faïçal BADAT

Rédaction : Julien BONNIER, Yann SOTACA

Photos : Office de l'eau Réunion

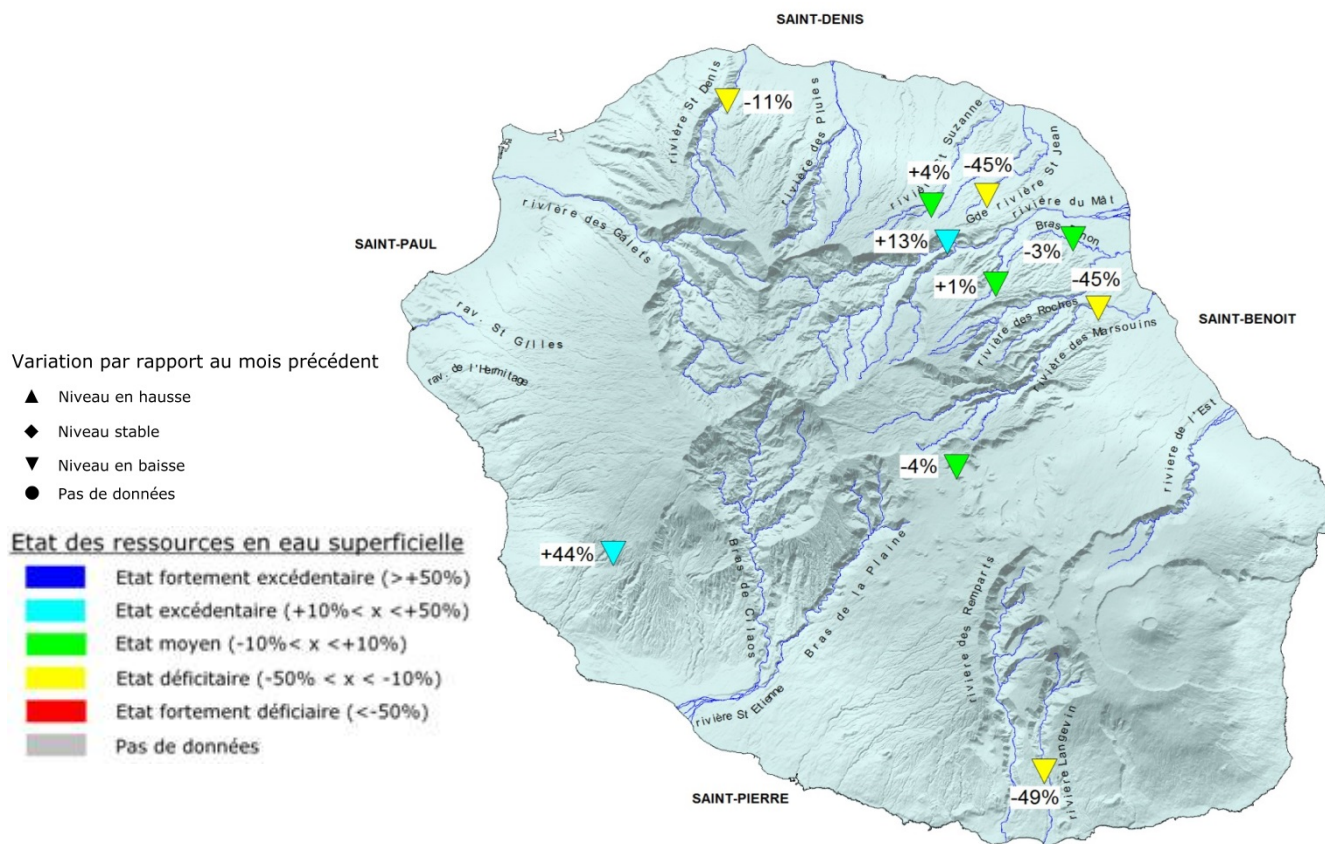
Conception de la maquette : 21°sud

ISSN 2259 2946

Tous droits réservés Office de l'eau Réunion.

L'HYDROMETRIE DU BASSIN EN JUILLET 2015

Le rapport à la normale



JUILLET 2015

En juillet 2015, les débits médians mensuels sont en baisse sur l'ensemble du département. L'état quantitatif des ressources superficielles se détériore avec deux stations excédentaires en juillet contre 7 au mois de juin.

La situation est favorable sur les stations de la source Dussac (+44%) et de la Rivière du Mât à l'Escalier (+13%) où les valeurs de débits sont supérieures aux normales saisonnières. Les débits médians respectifs sont de 6.2 l/s et 3 890 l/s en juillet 2015.

4 stations présentent des débits conformes aux normales saisonnières : le Bras Laurent (+4%), le Bras Panon (-3%) et le Bras des Lianes (+1%), et le Bras Noir (-4%).

Des indications de déficits statistiques par rapport aux normales saisonnières sont notées sur 3 stations :

- le Grand Bras de la Grande Rivière Saint Jean : -45% pour un débit de 34 l/s,
- la Rivière des Marsouins à Bethléem : -45% pour un débit de 5 765 l/s,

- la Rivière Langevin : -49% pour un débit de 1 084 l/s.

Dans le Nord, sur la Rivière Saint-Denis, la baisse est plus limitée et le débit médian du cours d'eau (687 l/s) montre un déficit de -11% pour un mois de juillet.

Classe d'état quantitatif	JUILLET 2015	
	Sites	%
Fortement excédentaire	0	0%
Excédentaire	2	20%
Moyen	4	40%
Déficitaire	4	40%
Fortement déficitaire	0	0%

Tableau de correspondance des stations hydrométriques

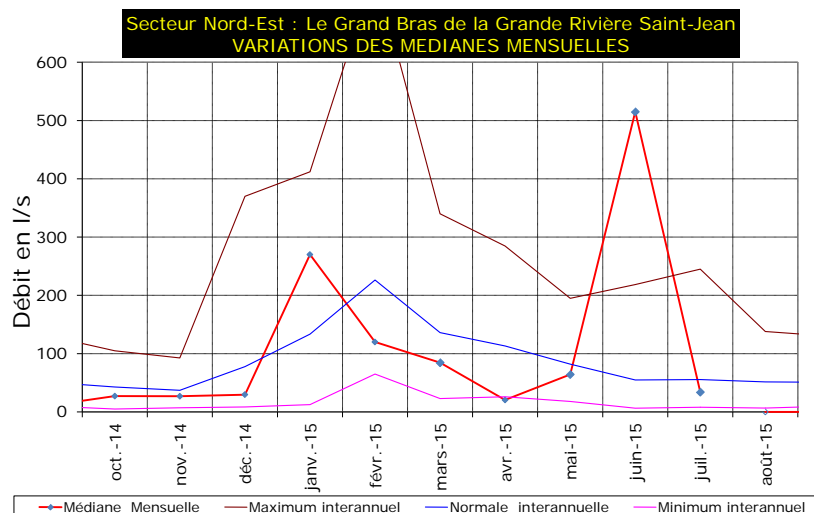
JUILLET 2015							
Secteur	Commune	Station	Débit médian en l/s	Evolution	Normale saisonnière en l/s	Ecart à la normale saisonnière	Durée de la chronique
Nord	Saint-Denis	La Rivière Saint-Denis (amont captage AEP)	687	↘	702	-11%	2000-2014
Sud-Ouest	Les Avirons	La Source Dussac (amont captage AEP)	6	↘	3,63	+44%	1990-2014
Est	Sainte Suzanne	Le Bras Laurent (amont confluence Rivière Sainte-Suzanne)	133	↘	120	+4%	1993-2014
	Saint-André	Grand Bras de la Grande Rivière Saint Jean	34	↘	56	-45%	1982-2014
	Salazie	La Rivière du Mât à Escalier	3890	↘	3343	+13%	1986-2014
	Bras-Panon	Bras des Lianes	449	↘	446	+1%	1989-2014
	Bras-Panon	Le Bras Panon (aval radier Paniandy)	275	↘	282	-3%	1998-2014
	Saint-Benoît	La Rivière des Marsouins à Bethléem	5766	↘	6699	-45%	1995-2014
Les Plaines	La plaine des Palmistes	Le Bras Noir à la Plaine des Palmistes	23	↘	24	-4%	1994-2014
Sud	Saint-Joseph	La Rivière Langevin à la Passerelle	1084	↘	1688	-49%	1987-2014

* +100% correspond au maximum connu et -100% au minimum connu.

Les évènements hydrologiques marquants du mois de juillet 2015

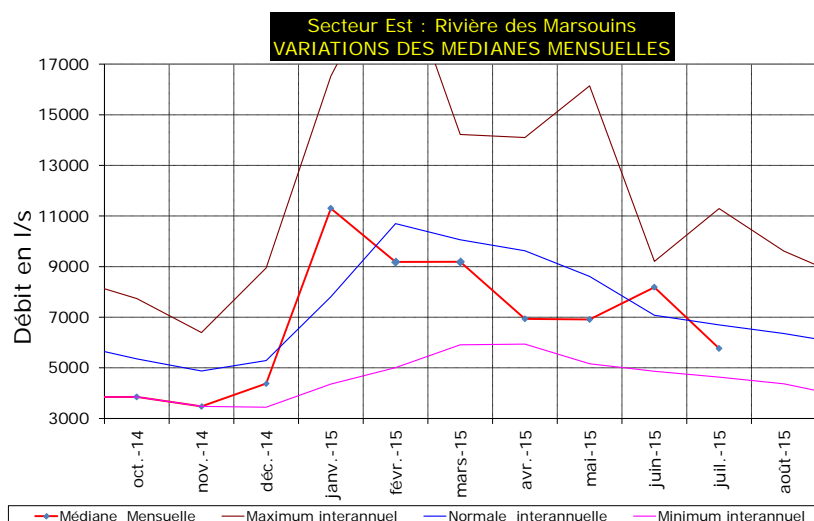
- ❖ Des débits médians qui diminuent rapidement au mois de juillet.

Après un mois de juin ayant connu un nouveau maximum historique (517 l/s contre 219 l/s en 1982), le débit médian mensuel du Grand Bras de la Rivière Saint-Jean baisse rapidement de 481 l/s pour atteindre 34 l/s, soit 22 l/s de moins que la normale saisonnière (56 l/s).



La Rivière des Marsouins affiche un débit médian de 5 766 l/s, soit 933 l/s de moins que la normale saisonnière (6 699 l/s).

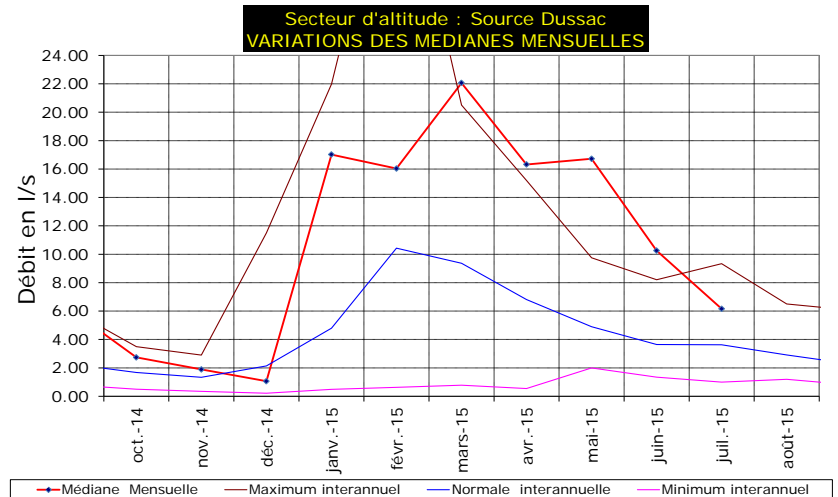
Les débits médians sont en baisse entre juin et juillet 2015 et l'état du cours d'eau passe donc d'excédentaire à déficitaire.



❖ **La source Dussac se maintient au-dessus de la moyenne journalière.**

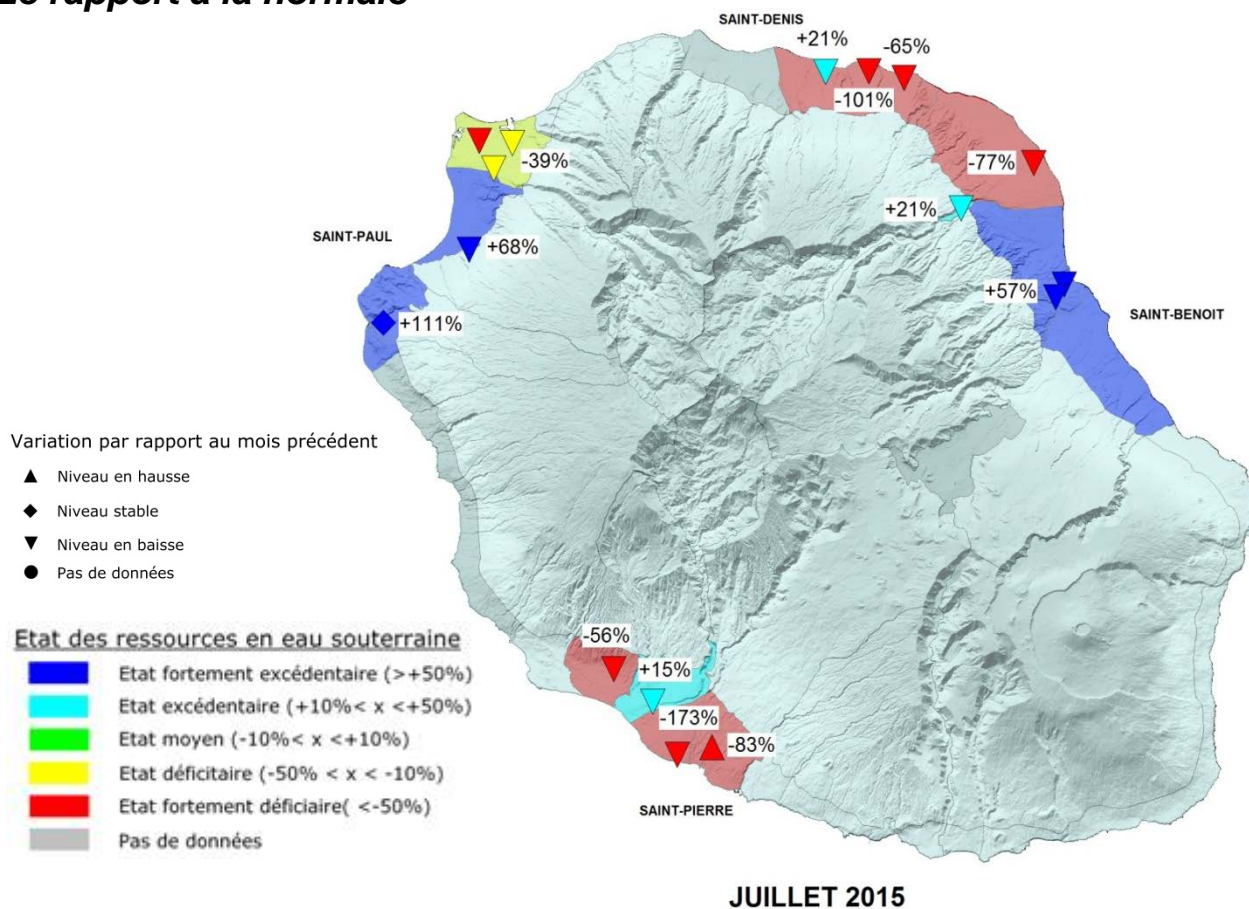
Dans l'Ouest, le débit médian mensuel de la source Dussac au Tévelave est de 6.2 l/s. Il passe en dessous du débit maximum connu après y avoir été supérieur du mois de mars au mois de juin 2015.

Bien qu'en présence d'une baisse dans ce secteur, le débit médian mensuel reste supérieur à la normale saisonnière (+44%).



LA PIEZOMETRIE DU BASSIN EN JUILLET 2015

Le rapport à la normale



Les niveaux piézométriques moyens mensuels sont en baisse au mois de juillet sur une grande majorité des points de suivi (14/16). L'état quantitatif des ressources souterraines est hétérogène en fonction des secteurs analysés : 9 stations présentent un état déficitaire et 7 sont en situation d'excédent par rapport aux normales saisonnières.

Dans le secteur Nord-Est, le forage « Ravine des Chèvres » à Sainte-Marie (-101%) présente des niveaux moyens inférieurs aux minimums de saison. Le piézomètre P22 Les Cocos se maintient au-dessus des normales saisonnières avec un excédent de +21%. A Sainte-Suzanne, le piézomètre Belle Eau est en déficit de -65% comme pour le littoral de Saint-André où le piézomètre P14 affiche un déficit de -77%.

Dans les secteurs Est et Ouest, les niveaux piézométriques affichent globalement des excédents significatifs avec +57% à Saint-Benoit, +68% à Saint-Paul et +111% à Saint-Gilles où le maximum connu est dépassé. Seules

les nappes du Port sont en déficit par rapport à la normale avec une moyenne de -39%.

Dans le Sud, trois aquifères sur les quatre suivis sont en déficits avec -173% à Pierrefonds (minimum historique dépassé), -83% à la Ravine Blanche à Saint-Pierre et -56% sur la Plaine du Gol. Seule la nappe des Cocos à Saint-Louis se maintient au-dessus de la normale saisonnière (+15%).

Classe d'état quantitatif	JUILLET 2015	
	Sites	%
Fortement excédentaire	4	25%
Excédentaire	3	19%
Moyen	0	0%
Déficitaire	2	13%
Fortement déficitaire	7	44%

Tableau de correspondance des stations piézométriques

JUILLET 2015							
Secteur	Commune	Station	Niveau moyen en mètre NGR	Evolution	Moyenne saisonnière en mètre NGR	Ecart relatif à la moyenne saisonnière	Durée de la chronique
Nord	Sainte-Suzanne	P27 Belle Eau	1,26	↘	1,54	-65%	1999-2014
	Sainte-Marie	Forage n°2 Rav.des Chèvres les Bas	4,02	↘	4,16	-101%	1996-2014
	Sainte-Marie	P22 les Cocos	1,05	↘	1,01	+21%	1996-2014
Nord-Ouest	Le Port	P3 Sacré Coeur	2,28	↘	2,35	-57%	1999-2014
	Le Port	P2-B Sacré Coeur	5,41	↘	5,46	-13%	1998-2014
	Le Port	P1-2A stade	41,65	↘	42,22	-47%	1998-2014
Ouest	Saint-Paul	SP1 Tour des Roches	2,74	↘	2,50	+68%	1994-2014
	Saint-Paul	Sondage Ravine St Gilles chemin Carosse	22,50	↘	22,22	+111%	2007-2014
Est	Saint-André	P14 Champ Borne n°2	9,61	↘	9,81	-77%	1991-2014
	Saint-André	S3 Citronniers	134,73	↘	134,32	+21%	1992-2014
	Saint-Benoît	Forage P26 Bourbier Les Bas	13,35	↘	13,14	+52%	2003-2014
	Saint-Benoît	Forage Bourbier Les Hauts	33,72	↘	33,18	+62%	2001-2014
Sud	Saint-Louis	PIB2 les Cocos	8,51	↘	7,93	+15%	1986-2014
	Saint-Louis	Piézo n°3 PIB4 Pl. du Gol	4,05	↘	4,15	-56%	1987-2014
	Saint-Pierre	Forage Ravine Blanche	4,92	↘	5,25	-83%	2001-2014
	Saint-Pierre	P11 Syndicat	1,23	↘	1,36	-173%	2001-2014

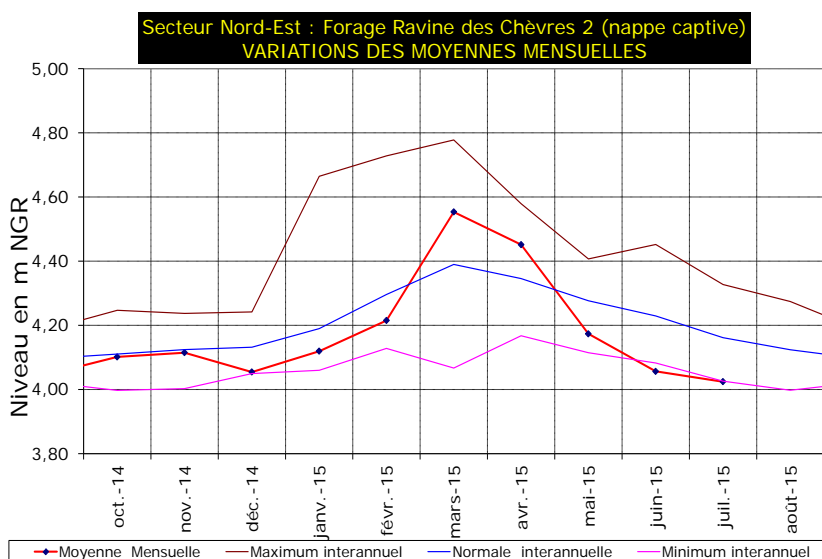
* +100% correspond au maximum connu et -100% au minimum connu.

Evènements piézométriques marquants du mois de juillet 2015

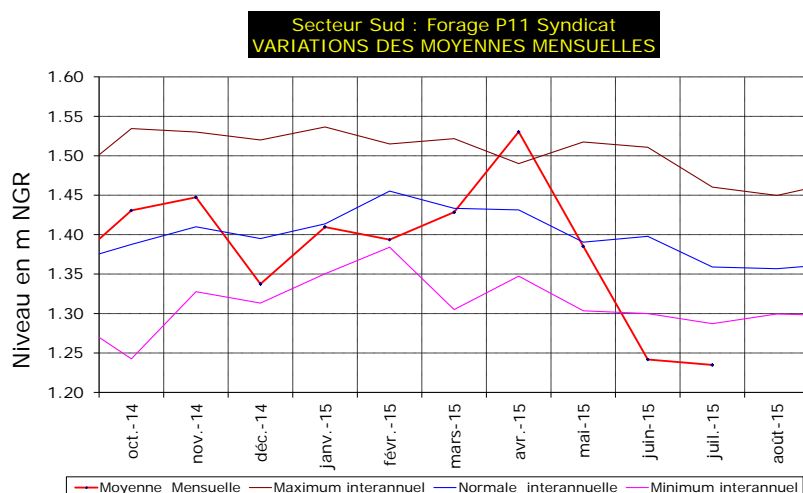
❖ Des niveaux moyens inférieurs aux minimums historiques.

Les niveaux moyens mensuels du forage « Ravine des Chèvres n°2 » sont en baisse depuis le mois de mars 2015.

Comme pour le mois de juin, le niveau moyen enregistré en juillet 2015 (4.02 mNGR) est inférieur au minimum connu (4.03 mNGR mesuré en juillet 2001).



À Saint-Pierre, le niveau moyen mensuel de la nappe de Pierrefonds chute de 29 cm entre le mois d'avril et le mois de juin. Il se stabilise au mois de juillet et reste en dessous du minimum connu pour le deuxième mois consécutif avec 1.23 mNGR, soit 3 cm en dessous du minimum connu (1.26 mNGR mesuré en juillet 2003).



❖ **Le maximum connu est dépassé sur le secteur de la Ravine Saint-Gilles.**

L'aquifère de Saint-Gilles a bénéficié d'une recharge efficace par les précipitations du mois de mars.

Le niveau piézométrique moyen de la nappe dépasse le maximum connu au mois de juillet 2015 avec 22.5 mNGR, soit 2 cm de plus que le maximum connu (22.48 mNGR en 2008).

