



Une amélioration notable des cours d'eau, encore attendue sur les nappes souterraines.

Les précipitations du mois de juin 2015 améliorent l'état quantitatif des cours d'eau mais l'effet n'est pas perceptible sur les niveaux piézométriques des nappes souterraines.

En ce qui concerne les cours d'eau, 7 stations sur 9 présentent des débits médians supérieurs aux normales saisonnières et les débits sont en hausse sur les cours d'eau de l'Est et du Sud.

Les principaux excédents se retrouvent dans l'Est, le Nord-Est et l'Ouest du département. On relève notamment +282% sur la Rivière Saint-Jean, +165% sur le Bras Panon, +145% au Tévelave, +105% sur le Bras des Lianes et +100% sur le Bras Noir à la Plaine des Palmistes. Les maximums de saison sont dépassés ou égalés sur ces 5 stations de mesure.

La Rivière Saint-Suzanne et la Rivière des Marsouins présentent également des débits médians supérieurs aux normales saisonnières avec des excédents respectifs de +85% et +52%.

Dans les secteurs Nord et Sud, les cours d'eau profitent moins des précipitations de la saison des pluies. Le débit médian mensuel de la Rivière Saint-Denis reste conforme aux normales saisonnières (+7%) malgré la baisse enregistrée par rapport au mois de mai. Le débit médian de la Rivière Langevin à Saint-Joseph affiche une valeur inférieure à la moyenne interannuelle avec un déficit de -36% pour le mois de juin.

En ce qui concerne les ressources en eau souterraines, les niveaux piézométriques moyens sont globalement à la baisse sur l'ensemble du département à l'exception des secteurs de la Plaine des Palmistes, des hauts de Saint-André et de Saint-Gilles.

Sur les 17 stations suivies, 9 indiquent un état de déficit et 7 d'entre elles sont fortement déficitaires (contre 4 au mois de mai).

Les principaux déficits se retrouvent ainsi dans le Nord, le Nord-Est et le Sud avec -159% à Pierrefonds (minimum connu dépassé), -96% à la Ravine Blanche à Saint-Pierre, -75% à Sainte-Suzanne, -60% à Saint-Denis et -56% à la Plaine du Gol à Saint-Louis et à Sainte-Marie.

Le secteur du Port présente également des niveaux piézométriques inférieurs en moyenne aux normales saisonnières de -29%.

Certains secteurs sont marqués par des niveaux piézométriques supérieurs aux normales saisonnières. Ces excédents concernent essentiellement les nappes de Saint-Gilles (+95%), Saint-Paul ville (+75%), Saint-Benoît (+48%), la Plaine des Palmistes (+36%) et Saint-Louis les Cocos (+13%).

Un effet bénéfique des précipitations du mois de juin devrait se faire sentir dans les prochains mois sur l'état quantitatif des ressources en eau souterraine.

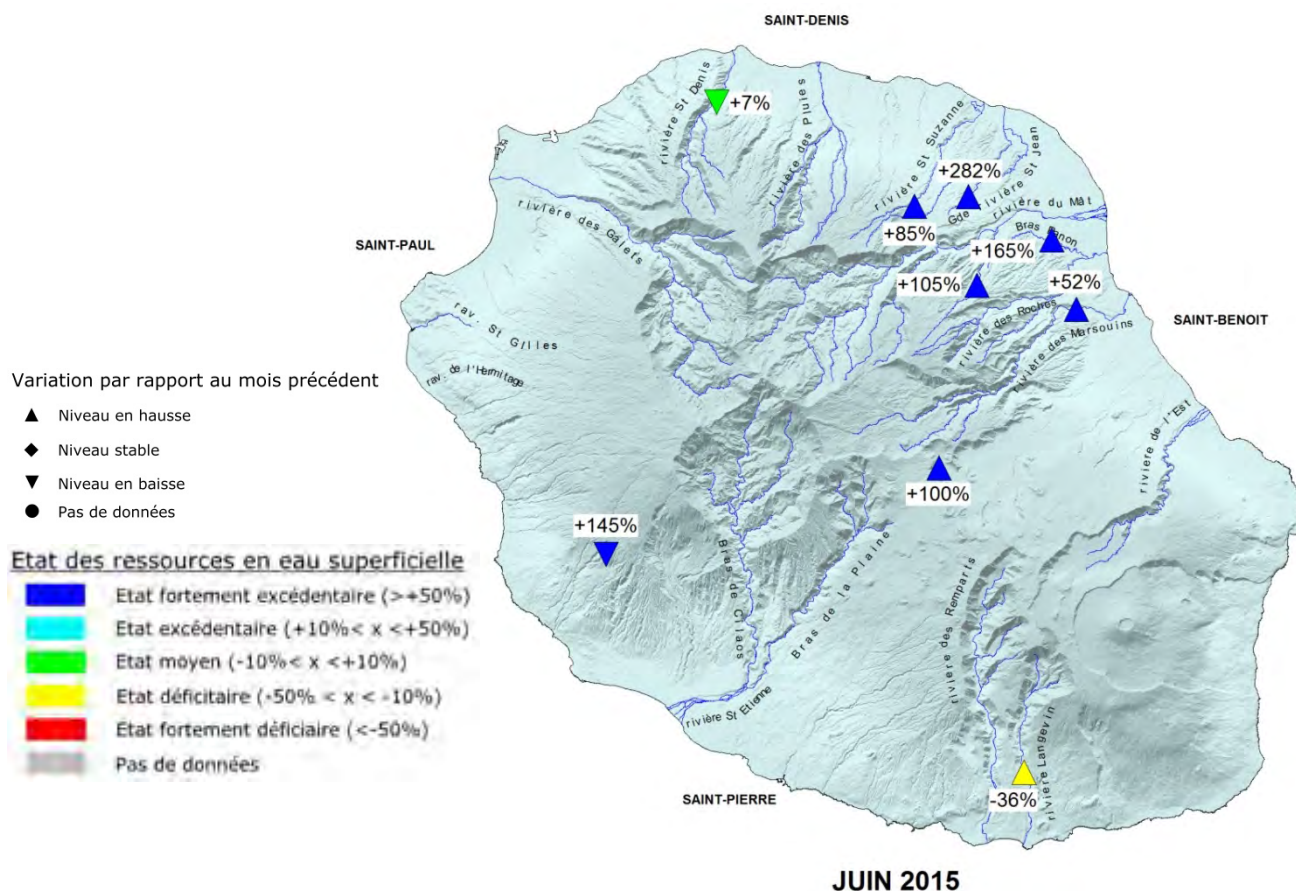
Sommaire

L'HYDROMETRIE DU BASSIN EN JUIN 2015.....	2
LA PIEZOMETRIE DU BASSIN EN JUIN 2015.....	5

Responsable de la publication : Gilbert SAM YIN YANG
Responsable de la rédaction : Faïçal BADAT
Rédaction : Julien BONNIER, Valérie PAYET, Yann SOTACA
Photos : Office de l'eau Réunion
Conception de la maquette : 21°sud
ISSN 2259 2946
Tous droits réservés Office de l'eau Réunion.

L'HYDROMETRIE DU BASSIN EN JUIN 2015

Le rapport à la normale



Au mois de juin 2015, 7 stations sur 9 présentent des débits médians mensuels en hausse par rapport au mois de mai.

L'état quantitatif des cours d'eau est majoritairement excédentaire ; en effet, 7 stations sur 9 présentent des valeurs de débits supérieures aux normales saisonnières.

La Rivière Langevin est le seul cours d'eau qui se trouve en état déficitaire (-36%) sur la période.

Dans le Nord, malgré une légère baisse par rapport au mois précédent, le débit médian de la Rivière Saint-Denis est de 740 l/s ce qui maintient le cours d'eau au niveau de la normale saisonnière (+7%).

Les autres stations hydrométriques de l'île indiquent des valeurs de débits supérieures aux normales saisonnières.

Les excédents les plus importants sont mesurés dans l'Est et les hauts de l'Ouest ; les débits maximums de saison sont même dépassés sur la Grande Rivière Saint-Jean (+282%), le Bras

Panon (+165%), le Bras des Lianes (+105%) et la Source Dussac (+145%).

Le Bras Noir, au niveau de la Plaine des Palmistes, atteint le maximum de saison (57 l/s).

Le Bras Laurent et la Rivière des Marsouins présentent un état fortement excédentaire avec respectivement +85% et +52%.

Classe d'état quantitatif	JUIN 2015	
	Sites	%
Fortement excédentaire	7	78%
Excédentaire	0	0%
Moyen	1	11%
Déficitaire	1	11%
Fortement déficitaire	0	0%

Tableau de correspondance des stations hydrométriques

JUIN 2015							
Secteur	Commune	Station	Débit médian en l/s	Evolution	Normale saisonnière en l/s	Ecart à la normale saisonnière	Durée de la chronique
Nord	Saint-Denis	La Rivière Saint-Denis (amont captage AEP)	740	↗	725	+7%	2000-2014
Sud-Ouest	Les Avirons	La Source Dussac (amont captage AEP)	10	↗	3,64	+145%	1990-2014
Est	Sainte Suzanne	Le Bras Laurent (amont confluence Rivière Sainte-Suzanne)	311	↗	113	+85%	1993-2014
	Saint-André	Grand Bras de la Grande Rivière Saint Jean	517	↗	55	+282%	1982-2014
	Bras-Panon	Bras des Lianes	872	↗	417	+105%	1989-2014
	Bras-Panon	Le Bras Panon (aval radier Paniandy)	716	↗	268	+165%	1998-2014
	Saint-Benoît	La Rivière des Marsouins à Bethléem	8184	↗	7074	+52%	1995-2014
Les Plaines	La plaine des Palmistes	Le Bras Noir à la Plaine des Palmistes	57	↗	25	+100%	1994-2014
Sud	Saint-Joseph	La Rivière Langevin à la Passerelle	1251	↗	1675	-36%	1987-2014

*+100% correspond au maximum connu et -100% au minimum connu.

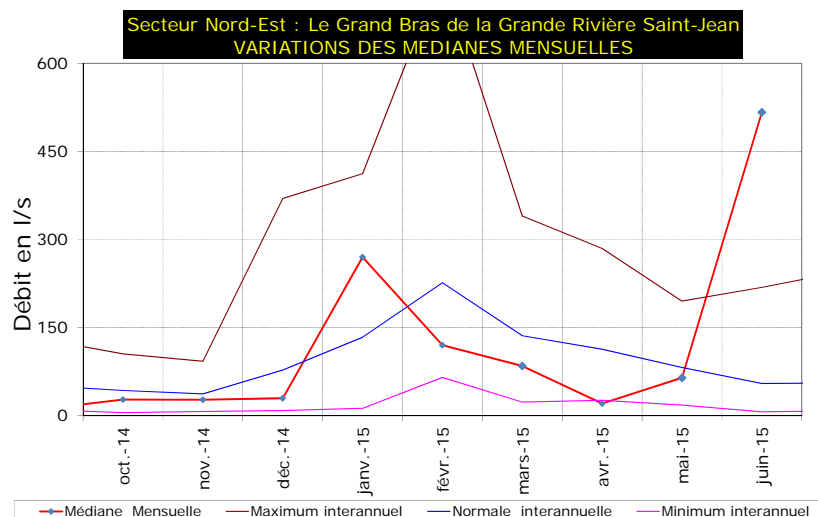
Les évènements hydrologiques marquants du mois de juin 2015

- ❖ L'Est et les hauts de l'Ouest présentent des débits médians supérieurs aux maximums connus.

Le Grand Bras de la Grande Rivière Saint-Jean affiche un débit médian 517 l/s, soit 462 l/s de plus que la normale saisonnière (55 l/s).

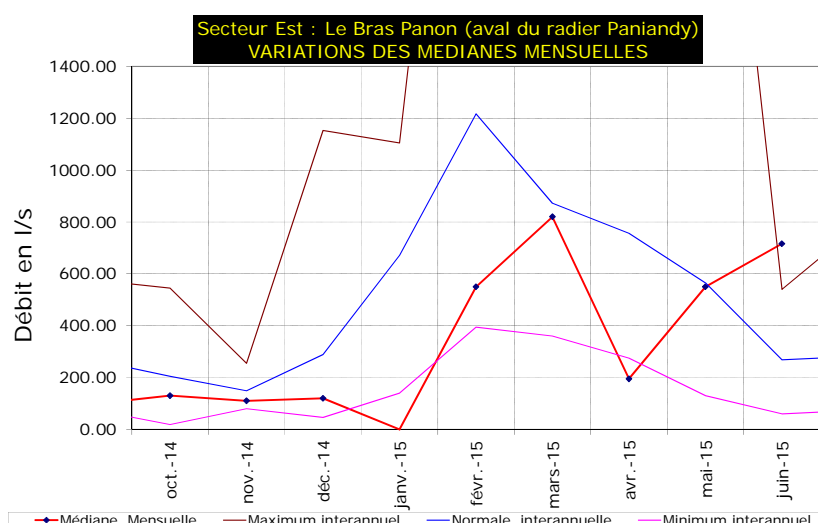
Il dépasse de 298 l/s le maximum historique mesuré en juin 1982 (219 l/s).

Les débits médians sont en augmentation pour le deuxième mois consécutif.



Au Bras Panon, le débit médian est de 716 l/s soit 448 l/s de plus que la normale saisonnière (268 l/s) et 176 l/s de plus que le maximum connu (540 l/s mesuré en juin 2010).

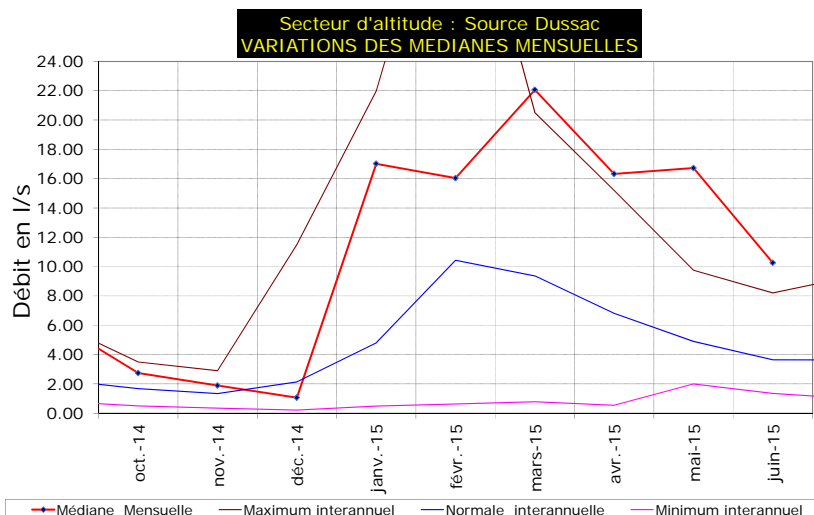
Les débits médians enregistrés sur le Bras Panon sont en augmentation pour le deuxième mois consécutif (mai et juin).



Dans l'Ouest, le débit médian mensuel de la source Dussac au Tévelave est de 10 l/s soit 6 l/s de plus que la normale saisonnière (4 l/s).

Il est supérieur au maximum historique connu (8.21 l/s mesurés en juin 2008).

Dans ce secteur, les débits médians sont supérieurs aux normales saisonnières depuis le mois de mars 2015.

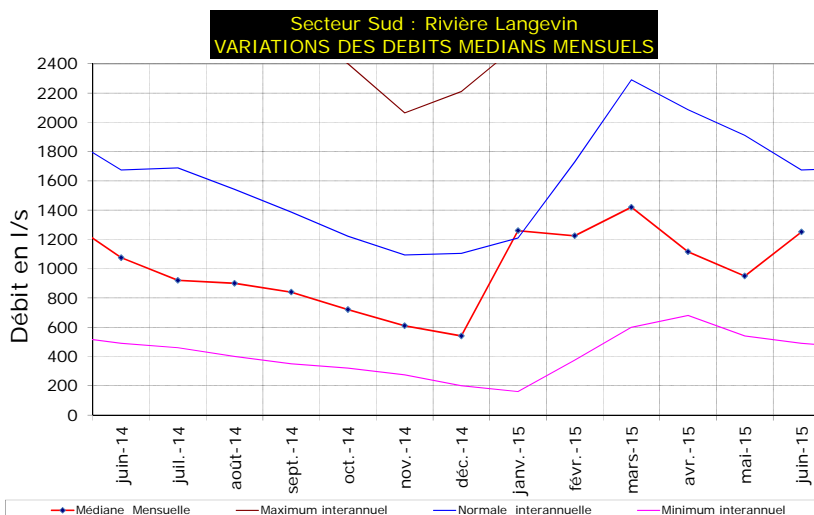


❖ La Rivière Langevin reste marquée par les déficits

Dans le Sud, les précipitations du mois de janvier 2015 ont permis de faire remonter les débits médians au niveau des normales saisonnières.

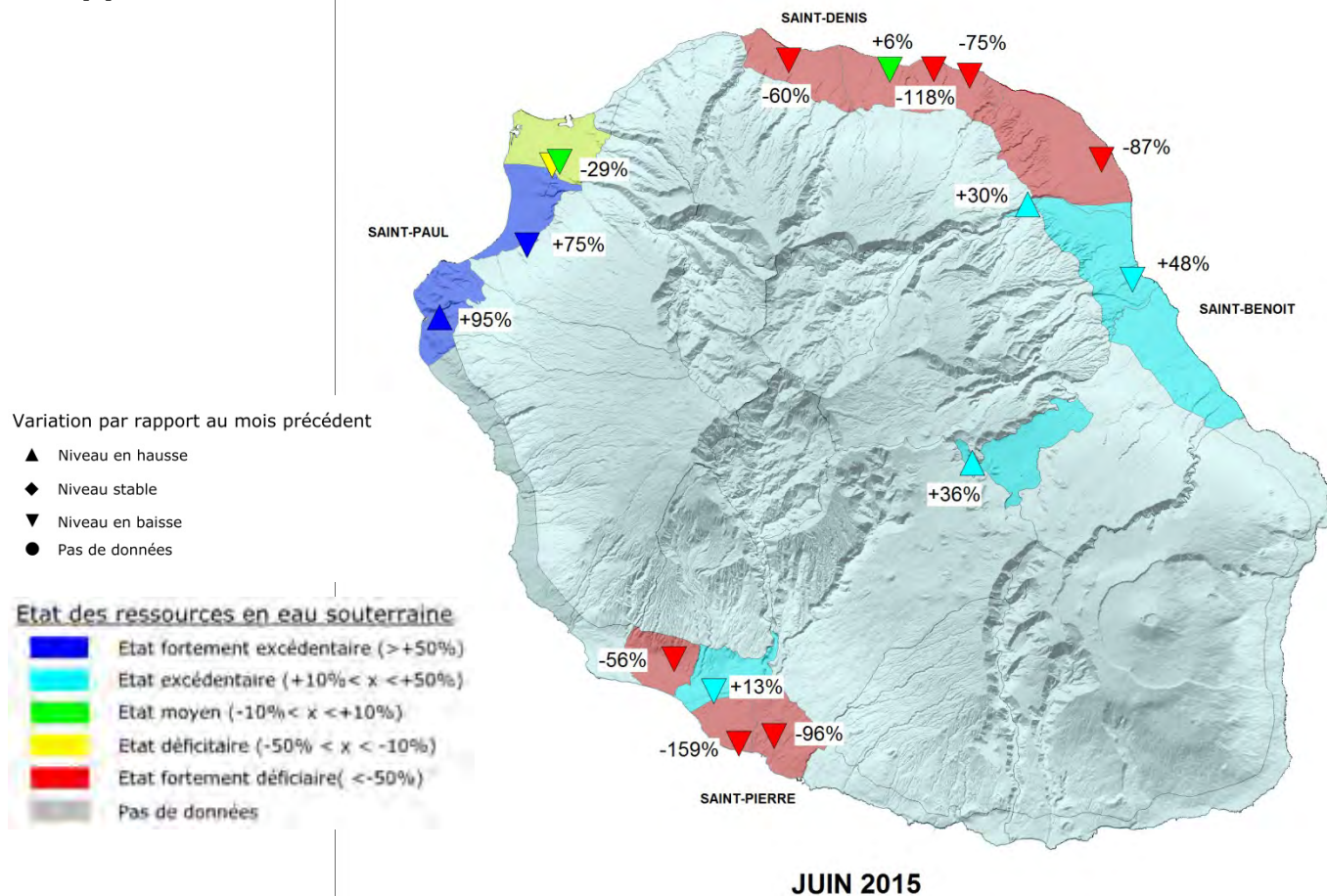
Par la suite, les précipitations n'ont pas été suffisamment fréquentes pour soutenir durablement le cours d'eau dans cet état. De février à juin 2015, les déficits sont compris entre -15% et -69%.

A plus large échelle, les débits médians mensuels de la Rivière Langevin sont régulièrement inférieurs aux normales saisonnières depuis mars 2010.



LA PIEZOMETRIE DU BASSIN EN JUIN 2015

Le rapport à la normale



Les niveaux piézométriques sont principalement en baisse en juin 2015 hormis dans les hauts de Saint-André (+30%), à la Plaine-des-Palmistes (+36%) et à Saint-Gilles (+95%).

Les déficits enregistrés en mai 2015 s'accroissent en juin 2015. Sur les 17 stations suivies, 9 indiquent un état de déficit et 7 d'entre elles sont fortement déficitaires (contre 4 au mois de mai).

Les forages « Ravine des Chèvres » (-118%) à Sainte-Marie et « P11 Syndicat » (-159%) à Pierrefonds présentent des niveaux moyens inférieurs aux minimums de saison.

Ailleurs dans le Nord, le Nord-Est et le Sud-Ouest, l'état quantitatif des nappes se dégrade : -60% à Saint-Denis, -56% en moyenne à Sainte-Marie, -75% à Sainte-Suzanne, -87% sur le littoral de Saint-André, -96% à Saint-Pierre dans le secteur de Ravine Blanche et -56% à la Plaine du Gol à Saint-Louis.

Les excédents persistent à Saint-Benoît (+48%), à la Plaine des Cocos à Saint-Louis (+13%) et à Saint-Paul (+75% à Tour des Roches et +95% à Saint-Gilles).

La situation se dégrade légèrement au Port en passant d'un état moyen (-3%) en mai 2015 à déficitaire (-29%) en juin 2015.

Classe d'état quantitatif	JUN 2015	
	Sites	%
Fortement excédentaire	2	12%
Excédentaire	4	23%
Moyen	2	12%
Déficitaire	2	12%
Fortement déficitaire	7	41%

Tableau de correspondance des stations piézométriques

JUIN 2015							
Secteur	Commune	Station	Niveau moyen en mètre NGR	Evolution	Moyenne saisonnière en mètre NGR	Ecart relatif à la moyenne saisonnière	Durée de la chronique
Nord	Saint-Denis	Piézomètre S1 Champ Fleury le Butor	4.68	↘	4.84	-60%	2001-2014
	Sainte-Suzanne	P27 Belle Eau	1.40	↘	1.91	-75%	1999-2014
	Sainte-Marie	Forage n°2 Rav. des Chèvres les Bas	4.06	↘	4.23	-118%	1996-2014
	Sainte-Marie	P22 les Cocos	1.13	↘	1.10	+6%	1996-2014
Nord-Ouest	Le Port	P3 Sacré Coeur	2.32	↘	2.38	-36%	1999-2014
	Le Port	P2-B Sacré Coeur	5.45	↘	5.48	-7%	1998-2014
	Le Port	P1-2A stade	41,74	↘	42,24	-44%	1998-2014
Ouest	Saint-Paul	SP1 Tour des Roches	2.80	↘	2.50	+75%	1994-2014
	Saint-Paul	Sondage Ravine St Gilles chemin Carosse	22,50	↘	22,23	+95%	2007-2014
Est	Saint-André	P14 Champ Borne n°2	9.65	↘	9.87	-87%	1991-2014
	Saint-André	S3 Citronniers	135,54	↘	134,86	+30%	1992-2014
	Saint-Benoît	Forage P26 Bourbier Les Bas	13,73	↘	13,43	+48%	2003-2014
Les Plaines	La Plaine des Palmistes	Forage Petite Plaine	1109,48	↘	1107,19	+36%	1994-2014
Sud	Saint-Louis	PIB2 les Cocos	8.66	↘	8.09	+13%	1986-2014
	Saint-Louis	Piezo n°3 PIB4 Pl. du Gol	4.07	↘	4.19	-56%	1987-2014
	Saint-Pierre	Forage Ravine Blanche	4.94	↘	5,28	-96%	2001-2014
	Saint-Pierre	P11 Syndicat	1.24	↘	1,40	-159%	2001-2014

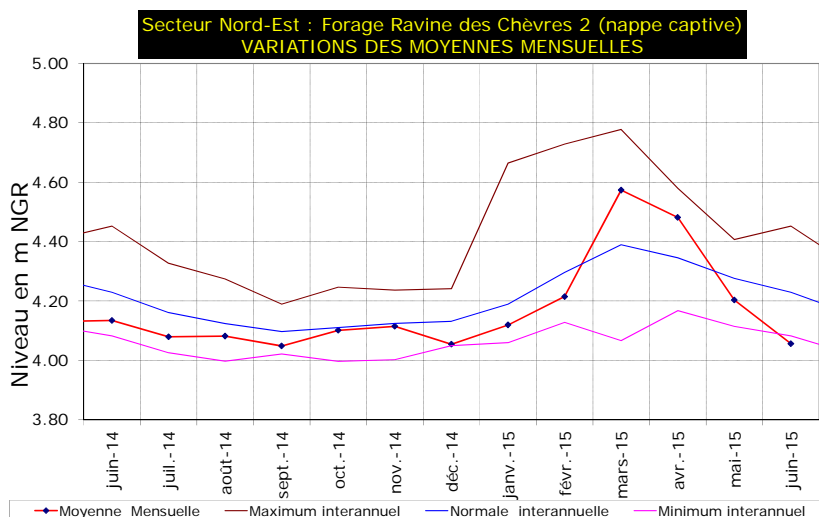
* +100% correspond au maximum connu et -100% au minimum connu.

Evènements piézométriques marquants du mois de juin 2015

- ❖ Des niveaux moyens inférieurs aux minimums historiques.

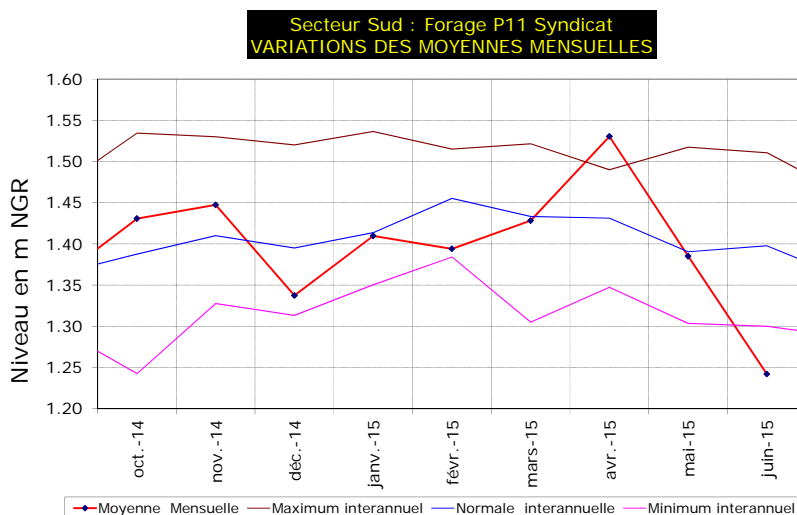
Les niveaux moyens mensuels du forage « Ravine des Chèvres n°2 » sont en baisse depuis le mois d'avril 2015.

En juin 2015, le niveau moyen (4.06 mNGR) est inférieur au minimum connu (4.08 mNGR mesuré en juin 1998) pour la première fois depuis le début de l'année 2015.



À Saint-Pierre, le niveau moyen de la nappe de Pierrefonds chute de 29 cm entre les mois d'avril et juin 2015.

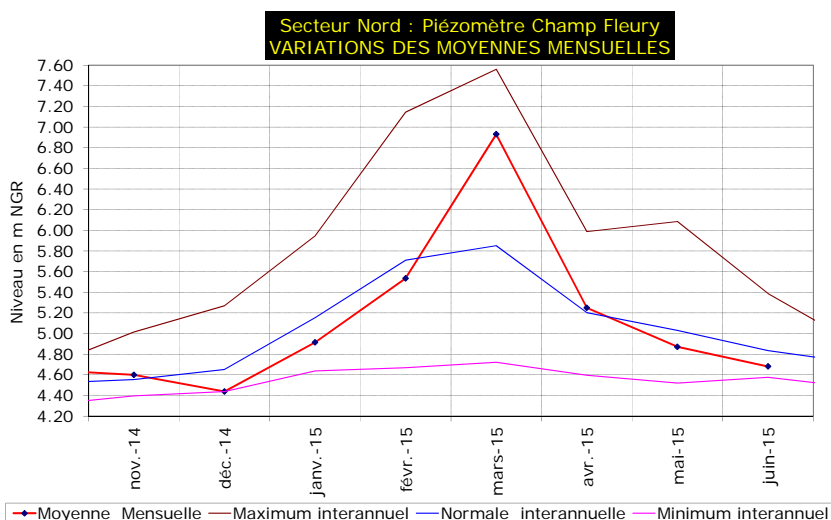
En juin 2015, le niveau moyen est de 1.24 mNGR, soit 6 cm en dessous du minimum connu (1.30 mNGR mesuré en juin 2012).



❖ **Des niveaux en baisse dans le Nord et le Sud-Ouest.**

À Saint-Denis, le niveau du piézomètre « Champ Fleury » chute de 1,68 m entre les mois de mars et avril 2015, puis poursuit une baisse progressive jusqu'en juin 2015.

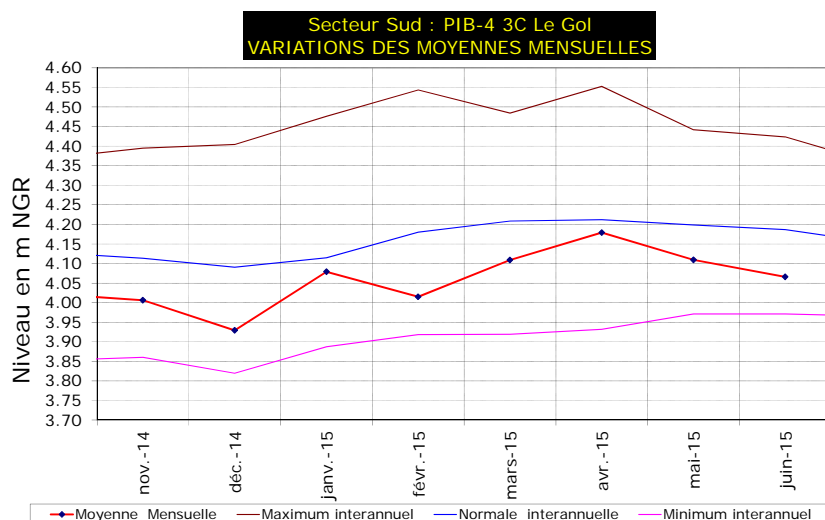
La situation de la nappe évolue d'un état déficitaire (-31%) en mai 2015 à un état fortement déficitaire (-60%) en juin 2015.



Depuis avril 2015 le niveau du forage « PIB4 » situé sur la Plaine du Gol à Saint-Louis diminue progressivement.

Cette baisse accentue les déficits entre les mois de mai et juin 2015.

La nappe passe d'un état déficitaire (-39%) en mai 2015 à un état fortement déficitaire (-56%) en juin 2015.



❖ **Les niveaux sont en hausse à la Plaine des Palmistes.**

Le forage « Petite Plaine » à la Plaine-Des-Palmistes est implanté dans une nappe dont le temps de réponse est rapide.

Ainsi les précipitations du mois de juin 2015 entraînent une hausse du niveau de la nappe (+2.93m entre mai et juin 2015).

La nappe passe de l'état fortement déficitaire (-74%) en mai 2015 à excédentaire (+36%) en juin 2015.

