



Une saison sèche très marquée et des déficits qui se creusent en novembre 2014

La pluviométrie enregistrée sur la saison sèche 2014 (avril à novembre 2014) est classée au cinquième rang des saisons les plus sèches depuis 1965.

Une situation hydrologique faible.

Le manque de pluie influence particulièrement le secteur Est où les débits médians entre avril et novembre 2014 se classent :

- au premier rang des plus secs sur les rivières du Mât et Marsouins (entre 20 et 30 années de données),
- au deuxième rang des plus secs sur les rivières Sainte-Suzanne, Bras Panon et Roches (entre 16 et 26 années de données),
- au quatrième rang des plus secs sur la Rivière Saint-Jean et le Bras Noir (entre 17 et 30 années de données).

Les secteurs Nord et Sud sont également concernés par les déficits puisque les débits médians des rivières Saint-Denis et Langevin connaissent des valeurs faibles et classent respectivement au deuxième et quatrième rang des plus secs l'état des cours d'eau.

En ce qui concerne les eaux souterraines, 14 stations sur 19 sont largement déficitaires dans le Nord, l'Est et le secteur des Plaines. Les niveaux moyens mesurés sur la période d'avril à novembre 2014 classent l'état des nappes au premier rang des plus faibles sur toutes les stations de l'Est, et entre le deuxième et quatrième rang des plus faibles sur le Nord, le Nord-Ouest, Saint-Gilles et Saint-Pierre.

Une tendance similaire en novembre 2014.

Les débits médians mensuels des rivières sont en baisse sur l'ensemble du département entre octobre et novembre 2014.

L'état quantitatif des cours d'eau reste déficitaire par rapport aux normales saisonnières. Ainsi, des déficits de -62% sur la Rivière Sainte-Suzanne, -44% sur la Rivière Langevin, -33% sur la Rivière des Roches, -30% sur la Rivière des Marsouins (minimum connu dépassé), -26% sur la Rivière du Mât et -13% sur la Rivière Saint-Denis sont observés.

Les niveaux piézométriques moyens baissent également sur la majorité des nappes souterraines de l'île et la situation de carence s'accroît à l'échelle du département. Les déficits les plus importants sont ainsi mesurés dans le Nord et l'Est où des minimums historiques sont dépassés à Saint-André (-126% et -139%), à Bras Panon (-148%) et à Saint-Benoit (-242% et -137%).

Des niveaux moyens mensuels inférieurs aux normales saisonnières sont également mesurés à Saint-Denis (-97%), au Port (-28%), à la Ravine Saint-Gilles (-83%), sur la Plaine du Gol à Saint-Louis (-39%), à la Ravine Blanche à Saint-Pierre (-41%) et à la Plaine des Palmistes (-49%).

Les aquifères de Saint-Paul ville (+51%), la Saline (+59%), Pierrefonds (+32%), et de Sainte-Marie sont en situation excédentaire par rapport aux normales saisonnières.

Sommaire

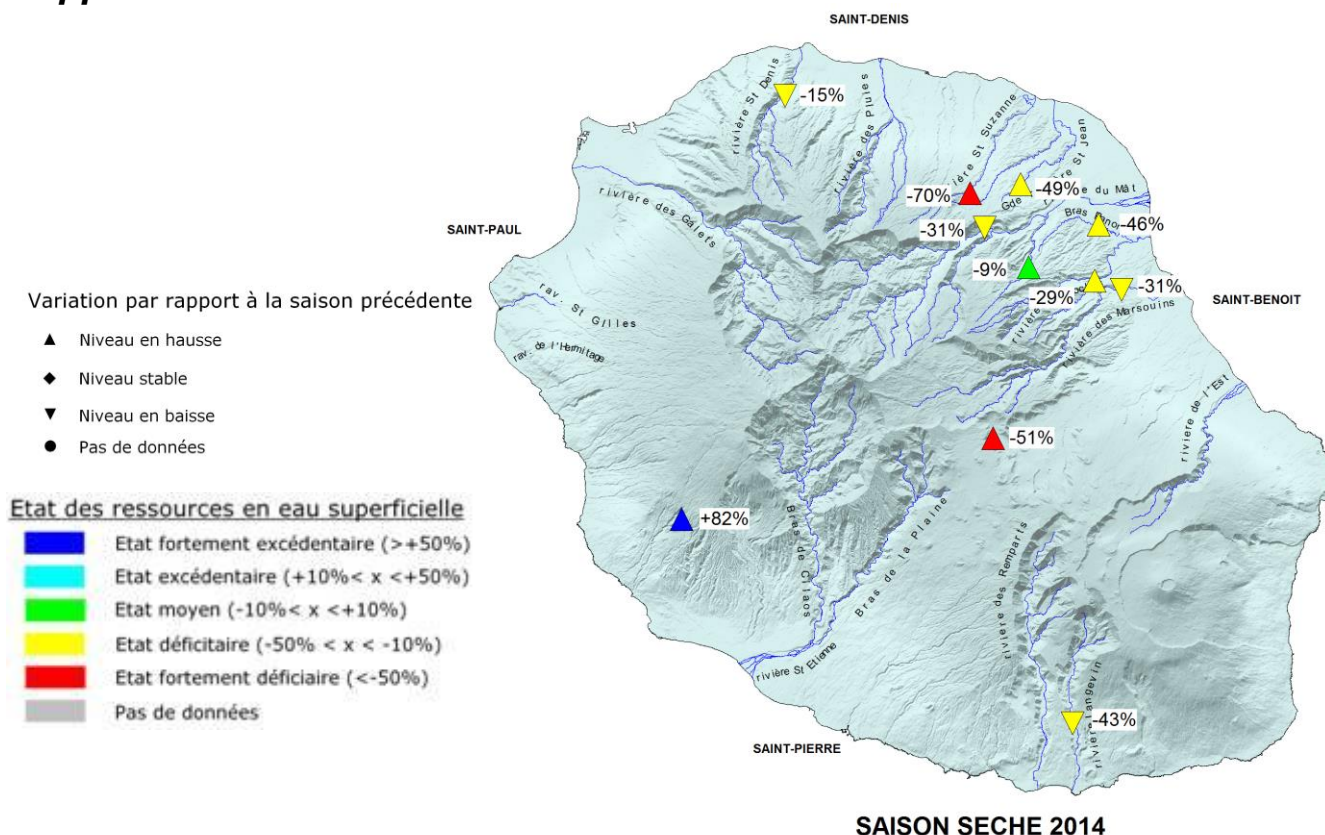
LA SAISON SECHE 2014	2
L'ETAT DE LA RESSOURCE EN NOVEMBRE 2014 ...	6

Responsable de la publication : Gilbert SAM YIN YANG
Responsable de la rédaction : Faïçal BADAT
Rédaction : Julien BONNIER, Valérie PAYET, Yann SOTACA
Photos : Office de l'eau Réunion
Conception de la maquette : 21°sud
ISSN 2259 2946
Tous droits réservés Office de l'eau Réunion.

LA SAISON SECHE 2014

L'hydrométrie du bassin lors de la saison sèche 2014

Le rapport à la normale de la saison sèche 2014



La période du 16 avril au 14 novembre fixe la saison sèche du cycle hydrologique à La Réunion.

L'état quantitatif des cours d'eau s'établit à partir des débits journaliers observés sur cette période.

La saison sèche 2014 est dans l'ensemble moins prononcée que celle de 2013 sur l'état des rivières.

Même si le nombre de stations en déficit statistique reste identique (9), les débits médians s'améliorent légèrement en 2014.

Classes d'état	Saison sèche 2013		Saison sèche 2014	
	Sites	%	Sites	%
Fortement excédentaire	0	0%	1	9%
Excédentaire	0	0%	0	0%
Moyen	2	18%	1	9%
Déficitaire	4	36%	7	64%
Fortement déficitaire	5	46%	2	18%

Le débit médian de la Source Dussac, au Tévelave, est ainsi fortement excédentaire (+82% sur la période). Les apports importants de pluie de Bejisa en janvier 2014 effacent le phénomène de tarissement observé sur la saison sèche.

Cependant, la saison sèche 2014 entraîne des débits médians globalement inférieurs aux

moyennes sur les autres cours d'eau de l'île : 7 états déficitaires et 2 fortement déficitaires.

Le Bras Noir à la Plaine-des-Palmistes (-51%) et le Bras Laurent en amont de la Rivière Sainte-Suzanne (-70%) sont ainsi fortement déficitaires par rapport aux valeurs de débits enregistrées habituellement.

Des déficits moindres sont observés dans l'Est, le Nord et le Sud : -49% sur la Rivière Saint-Jean, -31% sur la Rivière du Mât, -46% sur le Bras Panon, -29% sur la Rivière des Roches, -31% sur la Rivière des Marsouins, -15% sur la Rivière Saint-Denis et -43% sur la Rivière Langevin.

Le Bras des Lianes (-9%) dans les hauteurs de Bras-Panon, est la seule station de l'Est qui se maintient dans un état moyen durant cette saison sèche 2014.

Tableau de correspondance des stations hydrométriques

SAISON SECHE 2014									
Secteur	Commune	Station	Débit médian en l/s	Rang des débits médians les plus faibles	Nombre d'année	Evolution entre 2013 et 2014	Normale saison sèche en l/s	Ecart à la normale saison sèche	Durée de la chronique
Nord	Saint-Denis	La Rivière Saint-Denis (amont captage AEP)	590	2 ^{ème}	14	↘	699	-15%	2000-2013
Sud-Ouest	Les Avirons	La Source Dussac (amont captage AEP)	5.34	24 ^{ème}	25	↗	2.9	+82%	1990-2013
Est	Sainte Suzanne	Le Bras Laurent (amont confluence Rivière Sainte-Suzanne)	31	2 ^{ème}	21	↗	104	-70%	1993-2013
	Saint-André	Grand Bras de la Grande Rivière Saint Jean	25	4 ^{ème}	30	↗	50	-49%	1982-2013
	Salazie	La Rivière du Mât à Escalier	2220	1 ^{er}	25	↘	3231	-31%	1986-2013
	Bras-Panon	Bras des Lianes	380	10 ^{ème}	24	↗	419	-9%	1989-2013
	Bras-Panon	Le Bras Panon (aval radier Paniandy)	140	2 ^{ème}	15	↗	259	-46%	1998-2013
	Saint-Benoît	La Rivière des Roches (Abondance)	880	2 ^{ème}	24	↗	1249	-29%	1987-2013
Saint-Benoît	La Rivière des Marsouins à Bethléem	4625	1 ^{er}	20	↘	6718	-31%	1995-2013	
Les Plaines	La plaine des Palmistes	Le Bras Noir à la Plaine des Palmistes	10	4 ^{ème}	17	↗	21	-51%	1994-2013
Sud	Saint-Joseph	La Rivière Langevin à la Passerelle	900	4 ^{ème}	28	↘	1584	-43%	1987-2013

Les débits médians journaliers des cours d'eau mesurés sur la saison sèche 2014 (16 avril 2014 au 14 novembre 2014) sont comparés aux chroniques de saison sèche connues.

Le cycle hydrologique 2014 connaît ainsi une saison sèche plus favorable que celle de 2013 : les débits médians de 7 cours d'eau sur 11 sont en hausse entre 2013 et 2014.

Toutefois, les débits médians observés en 2014 sur les rivières du Mât à Salazie et des Marsouins à Saint-Benoît sont les plus faibles

observés respectivement sur les 25 et 20 dernières années.

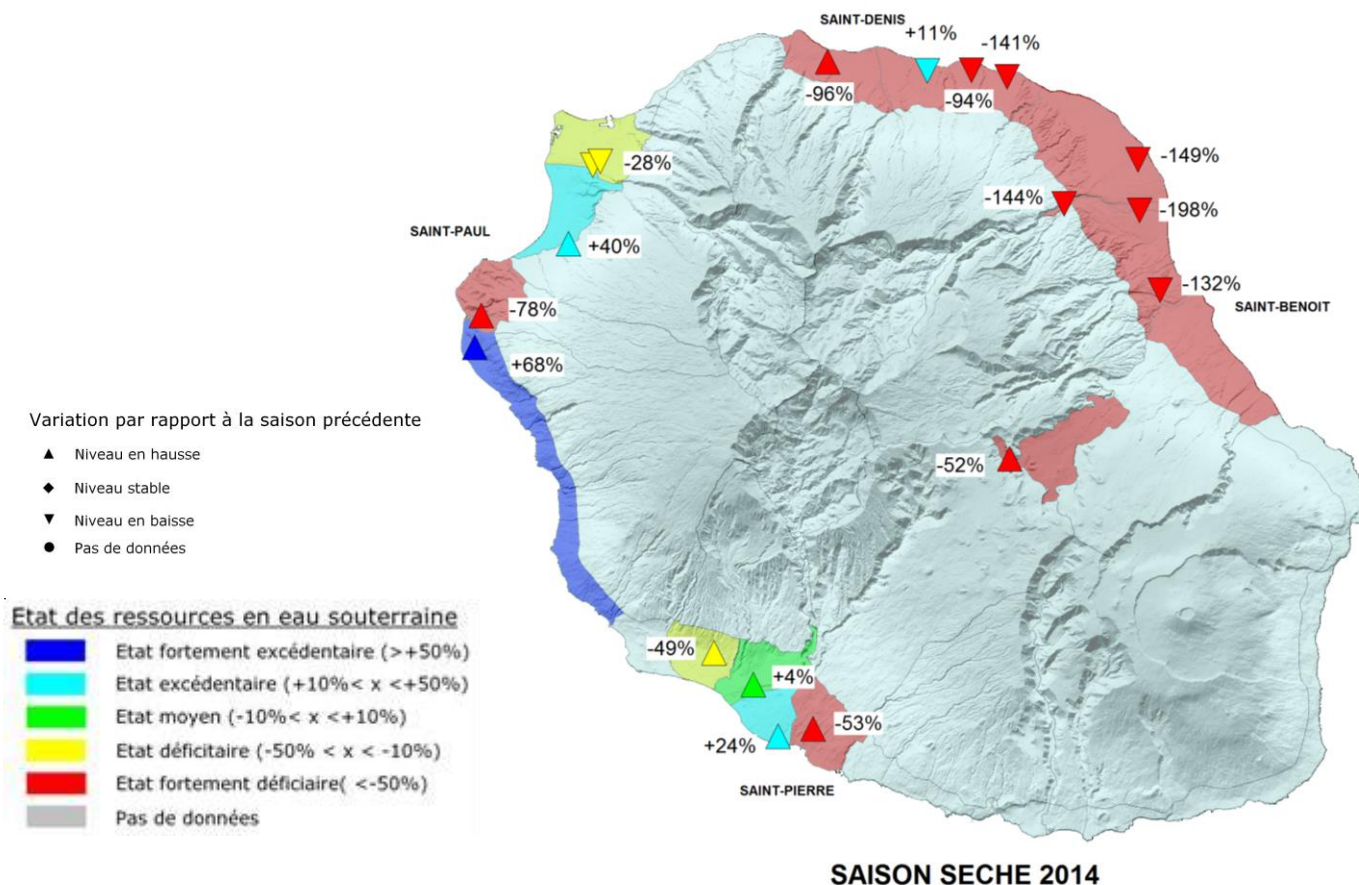
Des valeurs extrêmes sont également notées sur la Rivière Saint-Denis, la Rivière des Roches, le Bras Laurent et le Bras Panon (2^{ème} rang des débits les plus faibles) et la Rivière Saint Jean, la Rivière Langevin et le Bras Noir (4^{ème} rang pour des débits les plus faibles).

La Source Dussac est la seule station avec un débit médian de saison sèche supérieur à la normale en 2014 (+82%).

Secteur	Commune	Station	Ancien minimum		Durée de la chronique	Nouveau minimum		Ecart à la normale saison sèche (%)	Ecart à l'ancien minimum saison sèche (l/s)
			Débit minimum saison sèche (l/s)	Année du débit minimum saison sèche		Débit médian saison sèche 2014 (l/s)			
Est	Salazie	La Rivière du Mât à Escalier	2300	1988	25 ans	2220		-31%	80
	Saint-Benoît	La Rivière des Marsouins à Bethléem	4871	2001	20 ans	4625		-31%	246

La piézométrie du bassin lors de la saison sèche 2014

Le rapport à la normale de la saison sèche 2014



Le bilan de la saison sèche 2014 pour les eaux souterraines s'établit à partir de l'analyse des niveaux journaliers observés entre le 16 avril 2014 et le 14 novembre 2014.

La saison sèche 2014 est principalement déficitaire avec 10 stations piézométriques sur 19 dans un état fortement déficitaire et 4 déficitaires.

Classes d'état	Saison sèche 2013		Saison sèche 2014	
	Sites	%	Sites	%
Fortement excédentaire	0	0%	1	5%
Excédentaire	3	18%	3	16%
Moyen	0	0%	1	5%
Déficitaire	4	23%	4	21%
Fortement déficitaire	10	59%	10	53%

Les déficits sont majoritairement situés dans les secteurs Nord, Est et les Plaines : -96% à Saint-Denis, -42% en moyenne à Sainte-Marie, -141% à Sainte-Suzanne, -147% en moyenne à Saint-André, -198% à Bras-Panon, -132% à Saint-Benoît et -52% à la Plaine-des-Palmistes.

Dans le Sud-Ouest, l'état des nappes est statistiquement excédentaire de part et d'autres de la Rivière Saint-Etienne : +4% à Saint-Louis sur la Plaine des Cocos et +24% du côté Saint-Pierre à Pierrefonds.

Dans l'Ouest, la situation est déficitaire au Port (-28%) et variable à Saint-Paul (+40% au Tour des Roches, -78% à Saint-Gilles et +68% à l'Ermitage).

Cependant, les nappes du Gol (-49%) à Saint-Louis et de Ravine Blanche (-53%) à Saint-Pierre sont toutes les deux déficitaires.

Tableau de correspondance des stations piézométriques

SAISON SECHE 2014									
Secteur	Commune	Station	Niveau moyen en mètre NGR	Rang des niveaux moyens les plus faibles	Nombre d'année	Evolution 2013 et 2014	Moyenne saison sèche en mètre NGR	Ecart relatif à la moyenne saison sèche	Durée de la chronique
Nord	Saint-Denis	Piézomètre S1 Champ Fleury le Butor	4.50	2 ^{ème}	13	↕	4.75	-96%	2002-2013
	Sainte-Marie	P22 les Cocos	1.05	9 ^{ème}	17	↕	1.03	+11%	1996-2013
	Sainte-Marie	Forage n°2 Rav.des Chèvres les Bas	4.11	2 ^{ème}	17	↕	4.18	-94%	1996-2013
	Sainte-Suzanne	P27 Belle Eau	1.10	1 ^{er}	12	↕	1.69	-141%	1999-2013
Nord-Ouest	Le Port	P1-2A stade	41.47	4 ^{ème}	14	↕	42.01	-35%	1998-2013
	Le Port	P3 Sacré Coeur	2.30	3 ^{ème}	11	↕	2.34	-29%	1999-2013
	Le Port	P2-B Sacré Coeur	5.32	4 ^{ème}	12	↕	5.40	-19%	1998-2013
Ouest	Saint-Paul	SP1 Tour des Roches	2.63	14 ^{ème}	20	↕	2.50	+40%	1994-2013
	Saint-Paul	Sondage Ravine St Gilles chemin Carosse	22.11	3 ^{ème}	8	↕	22.21	-78%	2007-2013
	Saint-Paul	P6 Hermitage	0.82	19 ^{ème}	23	↕	0.70	+68%	1992-2013
Est	Bras-Panon	S2 Riv. du Mât les Bas	21.80	1 ^{er}	22	↕	26.24	-198%	1992-2013
	Saint-André	P14 Champ Borne n°2	9.55	1 ^{er}	22	↕	9.82	-149%	1991-2013
	Saint-André	S3 Citronniers	132.41	1 ^{er}	23	↕	134.33	-144%	1992-2013
	Saint-Benoît	Forage Bourbier Les Hauts	32.47	1 ^{er}	12	↕	33.36	-132%	2000-2013
Les Plaines	La Plaine des Palmistes	Forage Petite Plaine	1106.05	6 ^{ème}	20	↕	1107.19	-52%	1994-2013
Sud	Saint-Louis	PIB2 les Cocos	7.86	18 ^{ème}	29	↕	7.73	+4%	1986-2013
	Saint-Louis	Piezo n°3 PIB4 Pl. du Gol	4.06	5 ^{ème}	24	↕	4.17	-49%	1988-2013
	Saint-Pierre	Forage Ravine Blanche	5.03	3 ^{ème}	11	↕	5.26	-53%	2002-2013
	Saint-Pierre	P11 Syndicat	1.41	8 ^{ème}	11	↕	1.38	+24%	2002-2013

+100% correspond au maximum de saison et -100% au minimum de saison.

Les niveaux moyens journaliers des nappes souterraines suivies sur la saison sèche 2014 (16 avril 2014 au 14 novembre 2014) sont comparés aux chroniques de saison sèche connues.

Entre les saisons sèches 2013 et 2014, la tendance est à la hausse dans le Sud alors qu'elle baisse de façon significative dans l'Est et le Nord-Est.

Quelques stations sont en situation excédentaire durant cette saison sèche 2014 : « P22 les Cocos » représentatif de la nappe superficielle de Sainte-Marie, « P11 Syndicat » à Pierrefonds, « PIB2 Les Cocos » à

Saint-Louis, « SP1 Tour des Roches » et « P6 Hermitage » à Saint-Paul.

La saison sèche 2014 impacte particulièrement le secteur Est. Cinq stations piézométriques se classent au premier rang des niveaux moyens de saison sèche les plus faibles avec des valeurs inférieures aux minimums connus : « P27 Belle Eau à Sainte-Suzanne », « S2 Rivière du Mât les Bas » à Bras-Panon, « P14 Champ Borne n°2 » sur le littoral de Saint-André, « S3 Citronniers » dans les hauteurs de Saint-André et « Bourbier les Hauts » à Saint-Benoît.

Secteur	Commune	Station	Ancien minimum			Nouveau minimum		
			Niveau minimum saison sèche (m NGR)	Année du niveau minimum saison sèche	Durée de la chronique	Niveau moyen saison sèche 2014 (m NGR)	Ecart à la moyenne saison sèche (%)	Ecart à l'ancien minimum saison sèche (mètre)
Nord-Est	Sainte-Suzanne	P27 Belle Eau	1.27	2001	12 ans	1.10	-141%	0.17
Est	Bras-Panon	S2 Riv. du Mât les Bas	24.00	2013	22 ans	21.80	-198%	2.20
	Saint-André	P14 Champ Borne n°2	9.64	2001	22 ans	9.55	-149%	0.09
	Saint-André	S3 Citronniers	133.00	1999	23 ans	132.41	-144%	0.59
	Saint-Benoît	Forage Bourbier Les Hauts	32.69	2000	12 ans	32.47	-132%	0.22

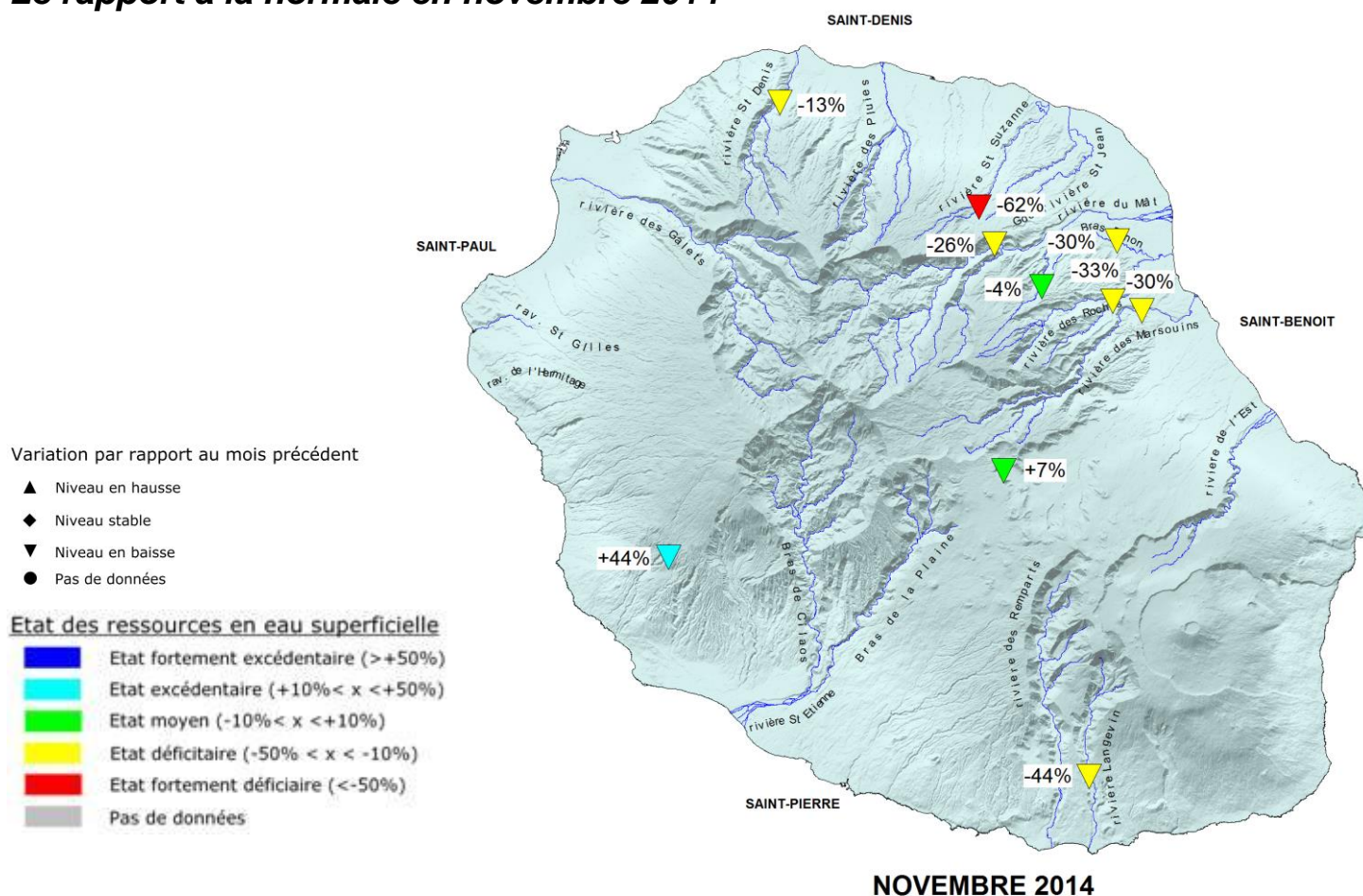
Le niveau moyen de saison sèche des stations « S1 Champ Fleury » à Saint-Denis et « Ravine des Chèvres les Bas n°2 » représentatif de la nappe profonde de Sainte-Marie, classés au 2^{ème} rang des niveaux

moyens de saison sèche les plus faibles, illustre le caractère exceptionnel de la saison dans les secteurs Nord et Nord-Est.

L'ETAT DE LA RESSOURCE EN NOVEMBRE 2014

Hydrométrie du bassin en novembre 2014.

Le rapport à la normale en novembre 2014



Les débits médians mensuels des cours d'eau sont en baisse sur l'ensemble de l'île entre octobre et novembre 2014.

Dans l'Est, malgré des épisodes de crues mineures atténuant ainsi la situation de déficit important du mois d'octobre 2014, les stations Rivière du Mât (-26%), Bras-Panon (-30%), Rivière des Roches (-33%) et Rivière des Marsouins (-30%) se stabilisent dans un état déficitaire en novembre 2014. Le déficit est plus marqué pour la Rivière Sainte-Suzanne (-62%) en situation fortement déficitaire.

Deux stations présentent des débits conformes aux normales saisonnières avec -4% sur le Bras des Lianes et +7% au Bras Noir.

Au Nord, le débit médian de la Rivière Saint-Denis baisse et l'état évolue de moyen en octobre (-9%) à déficitaire en novembre 2014 (-13%).

Classe d'état quantitatif	NOVEMBRE 2014	
	Sites	%
Fortement excédentaire	0	0%
Excédentaire	1	10%
Moyen	2	20%
Déficitaire	6	60%
Fortement déficitaire	1	10%

Au Sud, la situation est déficitaire avec -44% à la Rivière Langevin.

Dans le Sud-Ouest, la tendance est à la baisse mais le débit médian mensuel de la Source Dussac (+44%) reste très au-dessus des normales de saison.

Tableau de correspondance des stations hydrométriques

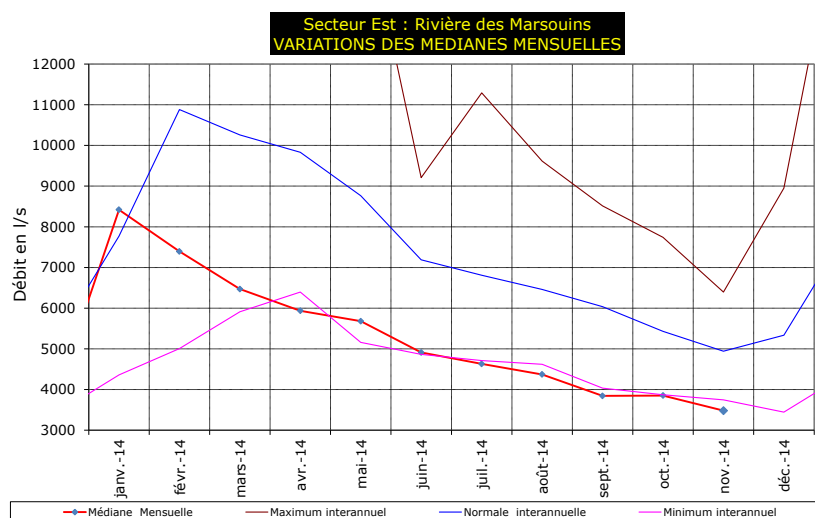
NOVEMBRE 2014							
Secteur	Commune	Station	Débit médian en l/s	Evolution	Normale saisonnière en l/s	Ecart à la normale saisonnière	Durée de la chronique
Nord	Saint-Denis	La Rivière Saint-Denis (amont captage AEP)	549	↘	631	-13%	2000-2013
Sud-Ouest	Les Avirons	La Source Dussac (amont captage AEP)	1.89	↘	1.32	+44%	1990-2013
Est	Sainte Suzanne	Le Bras Laurent (amont confluence Rivière Sainte-Suzanne)	17	↘	44	-62%	1993-2013
	Salazie	La Rivière du Mât à Escalier	1595	↘	2157	-26%	1986-2013
	Bras-Panon	Bras des Lianes	292	↘	304	-4%	1989-2013
	Bras-Panon	Le Bras Panon (aval radier Paniandy)	106	↘	152	-30%	1998-2013
	Saint-Benoît	La Rivière des Roches (Abondance)	628	↘	933	-33%	1987-2013
	Saint-Benoît	La Rivière des Marsouins à Bethléem	3480	↘	4943	-30%	1995-2013
Les Plaines	La plaine des Palmistes	Le Bras Noir à la Plaine des Palmistes	4.20	↘	7	+7%	1994-2013
Sud	Saint-Joseph	La Rivière Langevin à la Passerelle	620	↘	1112	-44%	1987-2013

Les évènements hydrologiques marquants du mois de novembre 2014

❖ Le débit médian de la Rivière des Marsouins inférieur au minimum connu

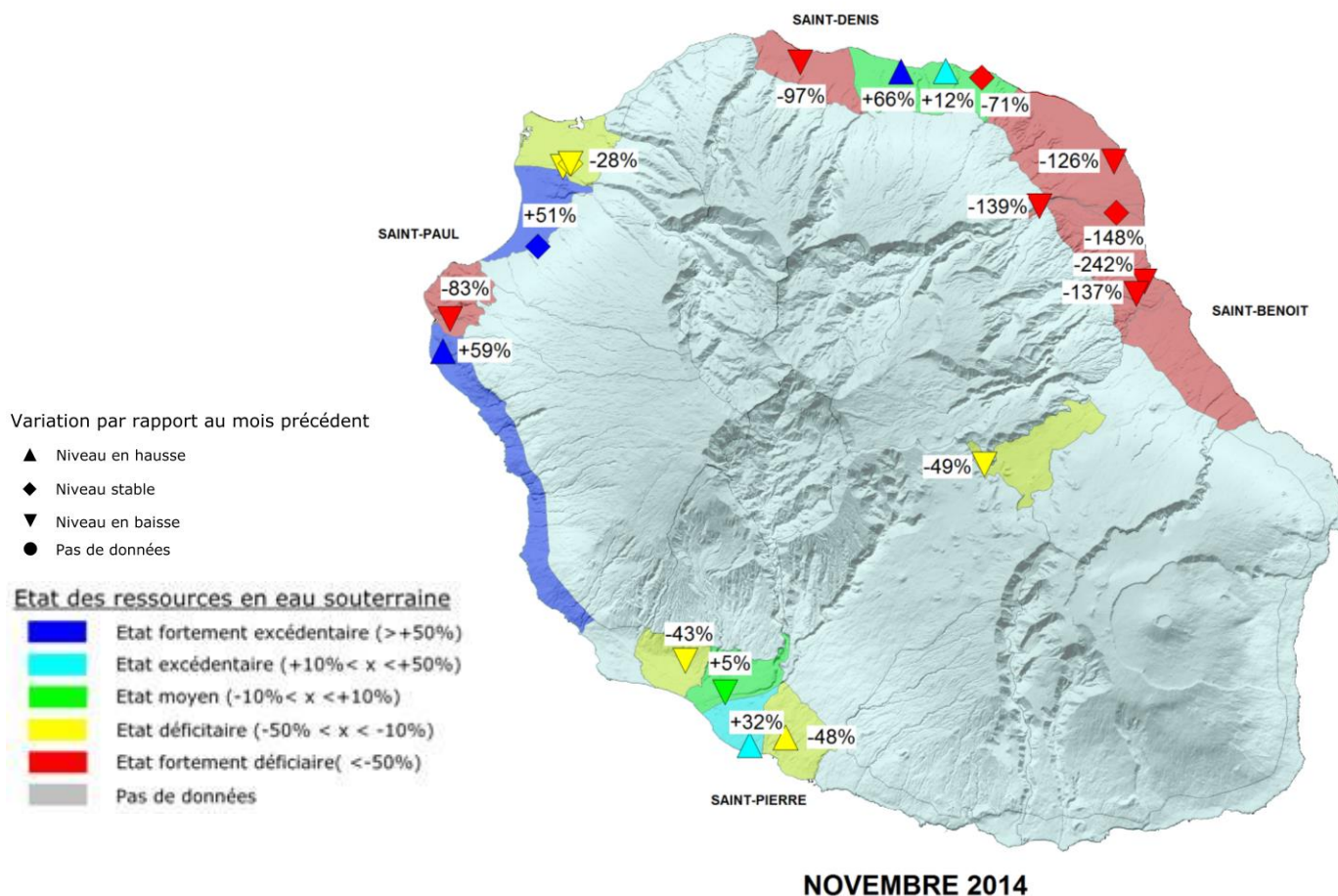
Malgré une hausse enregistrée entre septembre et octobre 2014, le débit médian de la Rivière des Marsouins est inférieur au minimum de saison pour le cinquième mois consécutif.

En novembre 2014, le débit médian est de 3 480 l/s, soit 266 l/s de moins que le minimum de saison observé en novembre 2001 (3746 l/s).



Piézométrie du bassin en novembre 2014.

Le rapport à la normale en novembre 2014



En novembre 2014, les niveaux moyens baissent sur la majorité des nappes de l'île. La situation déficitaire s'accroît à l'échelle du département.

Les déficits les plus importants sont mesurés dans le Nord et l'Est où des minimums historiques sont dépassés à Saint-André (-126% à Champ Borne et -139% aux Citronniers), à Bras Panon (-148%) et à Saint-Benoit (-242% à Bourbier les Bas et -137% à Bourbier les Hauts).

Des niveaux moyens mensuels inférieurs aux normales saisonnières sont également mesurés à Saint-Denis (-97% à Champ Fleury), au Port (-28% en moyenne), à la Ravine Saint-Gilles (-83%), sur la Plaine du Gol à Saint-Louis (-39%), à la Ravine Blanche à Saint-Pierre (-41%) et à la Plaine des Palmistes (-49%).

Classe d'état quantitatif	NOVEMBRE 2014	
	Sites	%
Fortement excédentaire	3	15%
Excédentaire	2	10%
Moyen	1	5%
Déficitaire	6	30%
Fortement déficitaire	8	40%

Un niveau moyen conforme à la normale saisonnière est mesuré sur la Plaine des Cocos à Saint-Louis (+5%).

Les aquifères de Saint-Paul ville (+51%), la Saline (+59%), Pierrefonds (+32%), et de Sainte-Marie (Ravine des Chèvres les Bas +12% et Les Cocos +66%) sont en situation excédentaire par rapport aux normales saisonnières.

Tableau de correspondance des stations piézométriques

NOVEMBRE 2014								
Secteur	Commune	Station	Niveau moyen en mètre NGR	Evolution	Moyenne saisonnière en mètre NGR	Ecart relatif à la moyenne saisonnière	Durée de la chronique	
Nord	Saint-Denis	Piézomètre S1 Champ Fleury le Butor	4.40	↘	4.55	-97%	2001-2013	
	Sainte-Suzanne	P27 Belle Eau	1.03	↔	1.28	-71%	1999-2013	
	Sainte-Marie	Forage n°2 Rav.des Chèvres les Bas	4.14	↘	4.12	+12%	1996-2013	
	Sainte-Marie	P22 les Cocos	1.07	↘	0.94	+66%	1996-2013	
Nord-Ouest	Le Port	P3 Sacré Coeur	2.25	↘	2.32	-36%	1999-2013	
	Le Port	P2-B Sacré Coeur	5.17	↘	5.28	-22%	1998-2013	
	Le Port	P1-2A stade	40.99	↘	41.57	-25%	1998-2013	
Ouest	Saint-Paul	SP1 Tour des Roches	2.61	↘	2.45	+51%	1994-2013	
	Saint-Paul	Sondage Ravine St Gilles chemin Carosse	22.02	↘	22.13	-83%	2007-2013	
	Saint-Paul	P6 Hermitage	0.87	↘	0.73	+59%	1992-2013	
Est	Saint-André	P14 Champ Borne n°2	9.47	↘	9.70	-126%	1991-2013	
	Saint-André	S3 Citronniers	130.60	↘	130.82	-139%	1992-2013	
	Bras-Panon	S2 Riv. du Mât les Bas	20.86	↘	24.58	-148%	1992-2013	
	Saint-Benoît	Forage P26 Bourbier Les Bas	12.38	↘	12.90	-242%	2003-2013	
	Saint-Benoît	Forage Bourbier Les Hauts	31.59	↘	32.55	-137%	2001-2013	
Les Plaines	La Plaine des Palmistes	Forage Petite Plaine	1104.42	↘	1105.27	-49%	1994-2013	
Sud	Saint-Louis	PIB2 les Cocos	7.13	↘	7.03	+5%	1986-2013	
	Saint-Louis	Piezo n°3 PIB4 Pl. du Gol	4.01	↘	4.12	-43%	1987-2013	
	Saint-Pierre	Forage Ravine Blanche	5.04	↘	5.27	-48%	2001-2013	
	Saint-Pierre	P11 Syndicat	1.45	↘	1.41	+32%	2001-2013	

*+100% correspond au maximum de saison et -100% au minimum de saison.

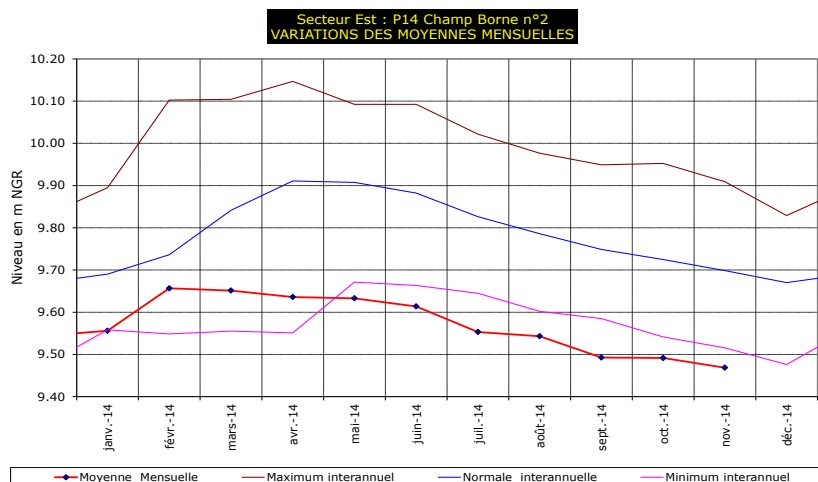
Evènements piézométriques marquants du mois de novembre 2014

❖ Des niveaux moyens inférieurs aux minimums historiques dans l'Est.

Les niveaux moyens mensuels du piézomètre P14 Champ Borne n°2 sont en baisse depuis le mois de mars 2014.

Ils sont inférieurs aux minimums connus pour le septième mois consécutif.

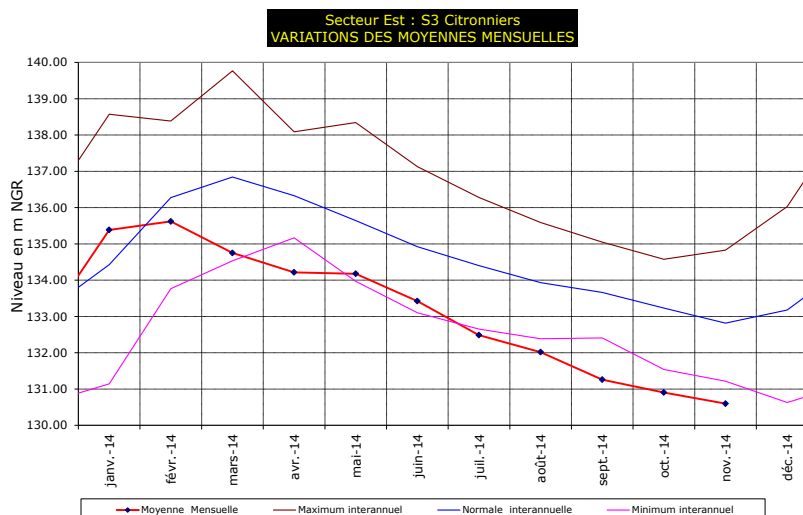
En novembre 2014, le niveau moyen est de 9.47 mNGR, soit 5 cm en dessous du minimum précédent (9.52 mNGR mesuré en novembre 1992).



Les niveaux moyens mensuels du piézomètre S3 Citronniers sont en baisse depuis le mois de mars 2014.

Ils sont inférieurs aux minimums connus pour le cinquième mois consécutif.

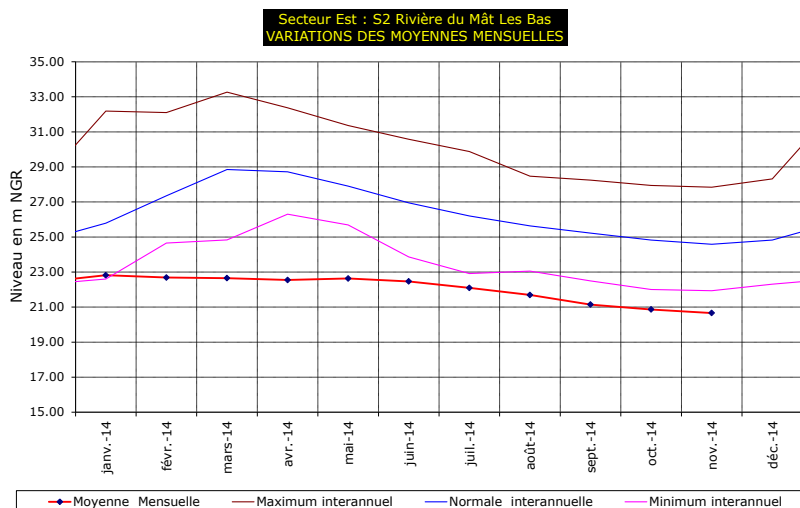
En novembre 2014, le niveau moyen est de 130.60 mNGR, soit 62 cm en dessous du minimum précédent (131.22 mNGR mesuré en novembre 1992).



Les niveaux moyens mensuels du piézomètre S2 Rivière du Mât Les Bas sont en baisse depuis le mois de février 2014.

Ils sont inférieurs aux minimums connus pour le dixième mois consécutif.

En novembre 2014, le niveau moyen est de 20.86 mNGR, soit 1.08 m en dessous du minimum précédent (21.94 mNGR mesuré en novembre 2013).



Les niveaux moyens mensuels du piézomètre Bourbier les Hauts sont en baisse depuis le mois de mars 2014.

En novembre 2014, le niveau moyen est de 31.59 mNGR, soit 26 cm en dessous du minimum précédent (31.85 mNGR mesuré en novembre 2001).

