



Les ressources en eau sont en baisse et restent déficitaires malgré les précipitations.

L'état quantitatif des cours d'eau et des nappes souterraines reste majoritairement déficitaire en septembre 2014.

Les précipitations enregistrées en fin de mois ne permettent pas une recharge significative des ressources en eau.

9 cours d'eau sur 10 montrent des valeurs de débit médian mensuel inférieures aux normales saisonnières.

L'état quantitatif des rivières reste globalement déficitaire sur l'ensemble du territoire : -85% sur le Bras Laurent à Sainte-Suzanne, -77% sur la Rivière Saint-Jean à Saint-André, -33% sur la Rivière du Mât, -80% sur le Bras Noir à la Plaine-des-Palmistes et -34% sur la Rivière Langevin à Saint-Joseph.

Dans l'Est, les débits médians de la Rivière des Roches et de la Rivière des Marsouins sont inférieurs aux minimums connus datant respectivement de 1996 et 2001.

Les précipitations de la fin du mois d'août 2014 sont bénéfiques à la Source Dussac au Télélave qui montre un état fortement excédentaire (+186%) en septembre 2014.

En ce qui concerne les ressources en eau souterraine, les niveaux moyens mensuels sont en baisse sur l'ensemble du département à l'exception des aquifères de Saint-Denis.

Comme au mois d'août 2014, les déficits les plus importants sont mesurés dans le Nord-Est et l'Est, où les minimums historiques sont une nouvelle fois dépassés à Sainte-Suzanne, Saint-André, Bras-Panon et Saint-Benoit.

Des déficits sont également constatés dans l'Ouest et le Sud au niveau des aquifères du Port (-42%), de la nappe de la Ravine Saint-Gilles (-88%), de la Plaine du Gol (-39%) à Saint-Louis et de la Ravine Blanche à Saint-Pierre (-49%).

Les aquifères situés en rive droite et en rive gauche de la Rivière Saint-Etienne restent au niveau des normales saisonnières (Plaine des Cocos et Pierrefonds).

Des excédents sont observés au niveau des aquifères de Saint-Denis (+22%), Saint-Paul ville (+43%) et de la Saline (+34%).

Sommaire

L'hydrométrie du Bassin	2
L'état des nappes.....	5

Responsable de la publication : Gilbert SAM YIN YANG

Responsable de la rédaction : Faïçal BADAT

Rédaction : Julien BONNIER, Valérie PAYET, Yann SOTACA, Pierre BELLE

Photos : Office de l'eau Réunion

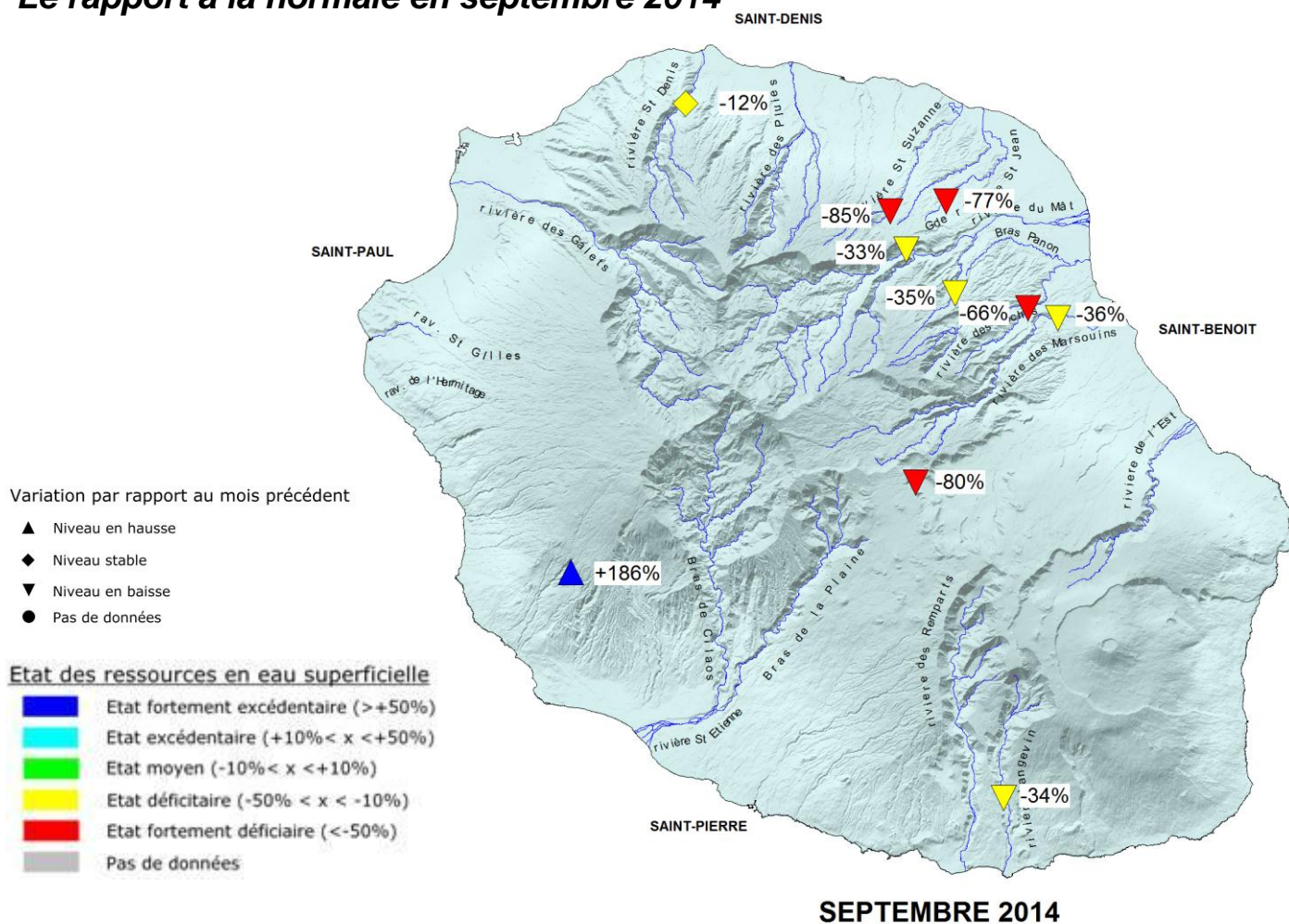
Conception de la maquette : 21°sud

ISSN 2259 2946

Tous droits réservés Office de l'eau Réunion.

L'hydrométrie du Bassin

Le rapport à la normale en septembre 2014



Un épisode de crue est enregistré le 27 septembre dans le Nord et l'Est de l'île. Ces crues hivernales, brèves et peu intenses, ne permettent pas une recharge significative des ressources en eau superficielles.

L'état des rivières se dégrade entre les mois d'août et de septembre 2014 : 9 stations hydrométriques sur 10 sont déficitaires en septembre, contre 7 le mois précédent.

Les débits des rivières sont ainsi en baisse dans les régions Est, Sud et des Plaines.

À Saint-Benoît, la Rivière des Roches (-66%) et la Rivière des Marsouins (-36%) atteignent leur débit médian minimum historique pour un mois de septembre.

Ailleurs, les déficits sont également importants : -85% sur la Rivière Sainte Suzanne, -80% sur le Bras Noir à la Plaine des Palmistes, -77% sur la Rivière Saint Jean,

-33% sur la Rivière du Mât, -35% sur le Bras des Lianes, et -34% sur la Rivière Langevin.

Le débit médian de la Rivière Saint-Denis est stable et légèrement déficitaire (-12%).

Dans le Sud-Ouest, la crue du 26 août 2014 a impacté le débit médian mensuel de la Source Dussac (+186%) qui dépasse le maximum connu pour un mois de septembre.

Classe d'état quantitatif	SEPTEMBRE 2014	
	Sites	%
Fortement excédentaire	1	10%
Excédentaire	0	0%
Moyen	0	0%
Déficitaire	5	50%
Fortement déficitaire	4	40%

Tableau de correspondance des stations hydrométriques

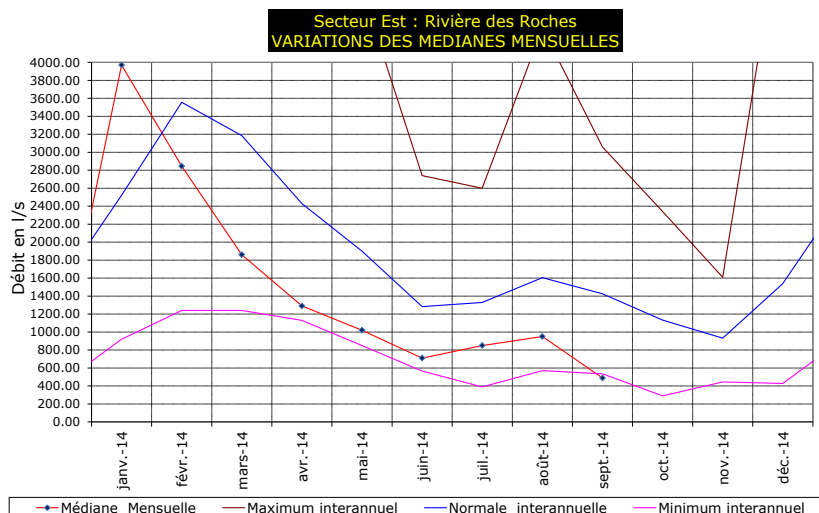
SEPTEMBRE 2014							
Secteur	Commune	Station	Débit médian en l/s	Evolution	Normale saisonnière en l/s	Ecart à la normale saisonnière	Durée de la chronique
Nord	Saint-Denis	La Rivière Saint-Denis (amont captage AEP)	580	↗	658	-12%	2000-2013
Sud-Ouest	Les Avirons	La Source Dussac (amont captage AEP)	6.06	↗	2.12	+186%	1990-2013
Est	Sainte Suzanne	Le Bras Laurent (amont confluence Rivière Sainte-Suzanne)	18	↘	121	-85%	1993-2013
	Saint-André	Grand Bras de la Grande Rivière Saint Jean	12	↘	52	-77%	1982-2013
	Salazie	La Rivière du Mât à Escalier	1860	↘	2762	-33%	1986-2013
	Bras-Panon	Bras des Lianes	305	↘	471	-35%	1989-2013
	Saint-Benoît	La Rivière des Roches (Abondance)	489	↘	1426	-66%	1987-2013
	Saint-Benoît	La Rivière des Marsouins à Bethléem	3844	↘	6036	-36%	1995-2013
Les Plaines	La Plaine des Palmistes	Le Bras Noir à la Plaine des Palmistes	4	↘	21	-80%	1994-2013
Sud	Saint-Joseph	La Rivière Langevin à la Passerelle	927	↘	1407	-34%	1987-2013

Les évènements hydrologiques marquants du mois de septembre 2014

- ❖ Des débits médians inférieurs aux minimums connus sur la Rivière des Marsouins et la Rivière des Roches pour un mois de septembre.

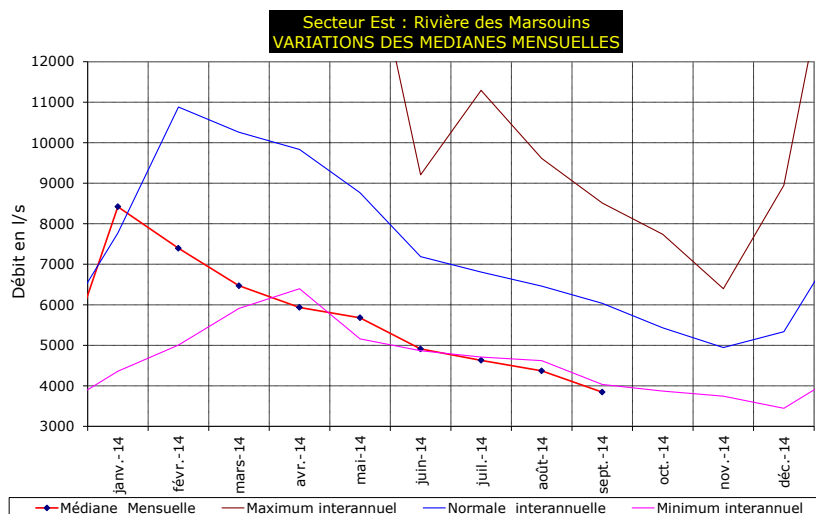
Le débit médian de la Rivière des Roches chute considérablement entre les mois d'août et septembre 2014 (-461 l/s).

En septembre 2014, il s'établit à 489 l/s, soit 46 l/s de moins que le minimum observé en septembre 1996 (535 l/s).



Pour le troisième mois consécutif, le débit médian de la Rivière des Marsouins est inférieur au minimum de saison.

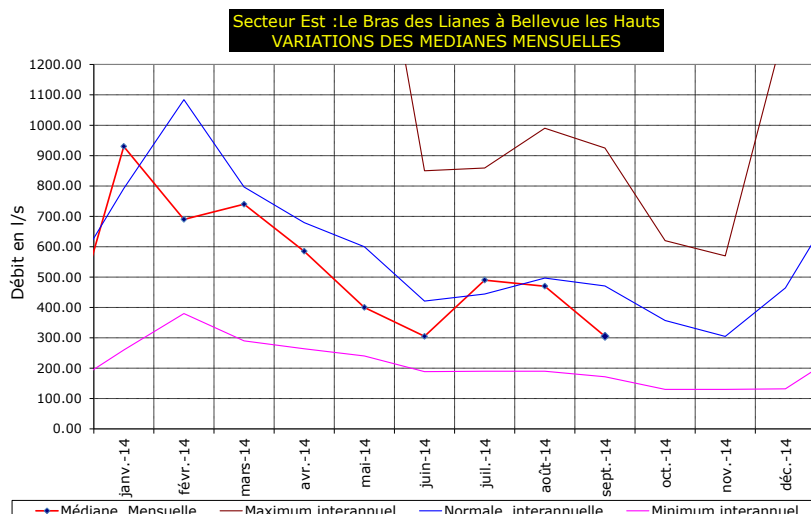
En septembre 2014, le débit médian est de 3 844 l/s, soit 191 l/s de moins que le minimum de saison observé en 2001 (4 035 l/s).



❖ **Le Bras des Lianes passe de l'état moyen à déficitaire en septembre 2014.**

Le débit médian du Bras des Lianes chute de 165 l/s entre les mois d'août et septembre 2014.

L'écart à la normale évolue de -5% en août 2014 à -35% en septembre 2014.

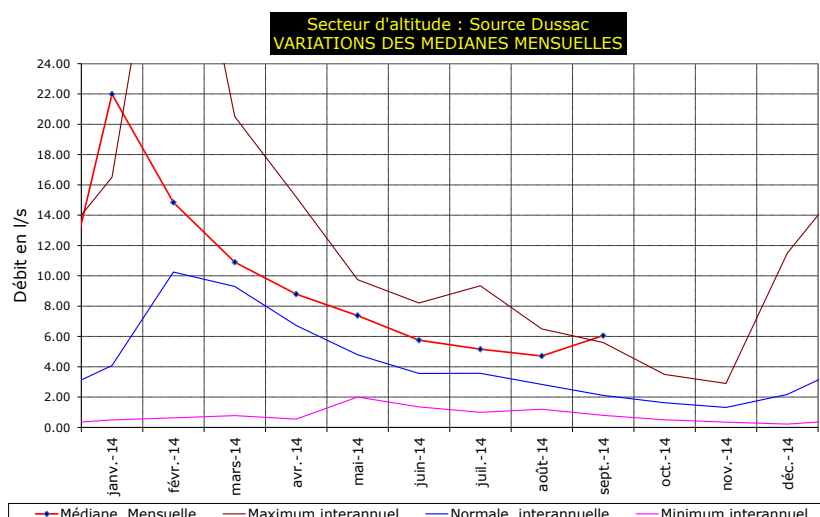


❖ **Le maximum de saison est dépassé sur la Source Dussac au Télélave.**

Le débit médian de la Source Dussac au Télélave augmente entre les mois d'août et septembre 2014.

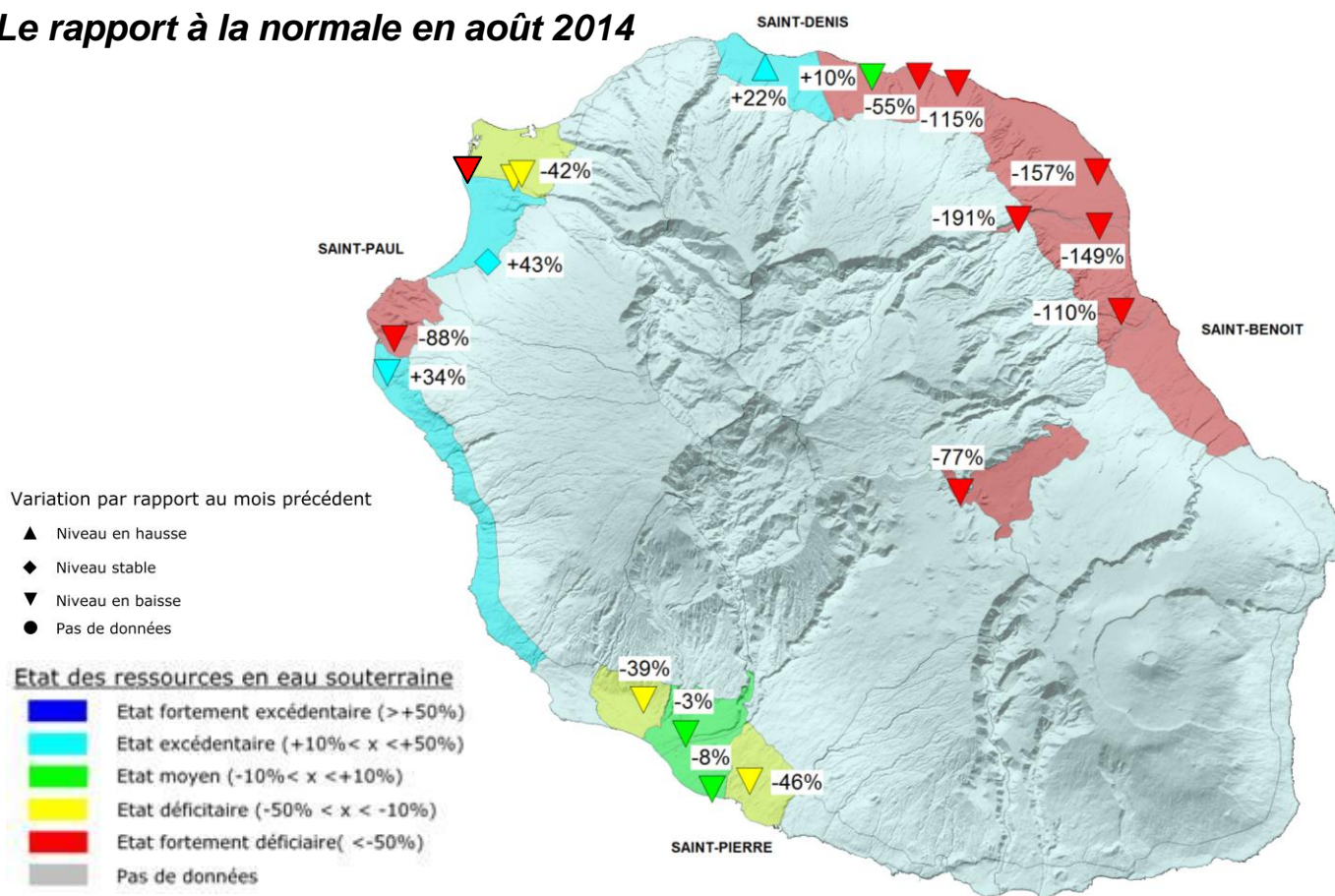
L'évènement pluvieux du 26 août 2014 amorce la hausse des débits qui se poursuit jusqu'au 17 septembre 2014 avant de diminuer progressivement.

En septembre 2014, le débit médian s'établit à 6.10 l/s, soit 0.50 l/s de plus que le maximum observé en septembre 2003 (5.60 l/s).



L'état des nappes

Le rapport à la normale en août 2014



SEPTEMBRE 2014

En septembre 2014, les niveaux moyens des nappes souterraines baissent sur l'ensemble du département, à l'exception des aquifères de Saint-Denis.

Les suivis révèlent une situation globalement déficitaire à l'échelle du département.

Comme au mois d'août 2014, les déficits les plus importants sont mesurés dans le Nord-Est et l'Est, où les minimums historiques sont une nouvelle fois dépassés à Sainte-Suzanne (-115% à Belle Eau), Saint-André (-157% à Champ Borne et -191% aux Citronniers), Bras Panon (-149%) et à Saint-Benoit (-110% à Bourbier les Hauts).

Des niveaux moyens mensuels inférieurs aux normales saisonnières sont également mesurés sur le secteur des Plaines (-77% à la Petite Plaine), sur la Ravine Saint-Gilles (-88%), au Port (-42% en moyenne), sur la Plaine du Gol à Saint-Louis (-39%) et à la Ravine Blanche à Saint-Pierre (-46%).

Malgré de légers déficits, les aquifères situés en rive droite de la Rivière Saint-Etienne présentent des niveaux moyens conformes aux normales saisonnières avec -3% sur la Plaine des Cocos à Saint-Louis et -8% à Pierrefonds (rive gauche de la Rivière Saint-Etienne).

Seuls les aquifères de la Saline (+34%), de Saint-Paul ville (+43%) et de Saint-Denis (+22%) sont en situation excédentaire par rapport aux normales saisonnières.

Classe d'état quantitatif	SEPTEMBRE 2014	
	Sites	%
Fortement excédentaire	0	0%
Excédentaire	3	16%
Moyen	3	16%
Déficitaire	4	21%
Fortement déficitaire	9	47%

Tableau de correspondance des stations piézométriques

SEPTEMBRE 2014							
Secteur	Commune	Station	Niveau moyen en mètre NGR	Evolution	Moyenne saisonnière en mètre NGR	Ecart relatif à la moyenne saisonnière	Durée de la chronique
Nord	Saint-Denis	Piézomètre S1 Champ Fleury le Butor	4.65	↗	4.59	+22%	2001-2013
	Sainte-Suzanne	P27 Belle Eau	0.95	↘	1.31	-115%	1999-2013
	Sainte-Marie	Forage n°2 Rav.des Chèvres les Bas	4.06	↘	4.10	-55%	1996-2013
	Sainte-Marie	P22 les Cocos	0.94	↘	0.92	+10%	1996-2013
Nord-Ouest	Le Port	P3 Sacré Coeur	2.25	↘	2.33	-54%	1999-2013
	Le Port	P2-B Sacré Coeur	5.27	↘	5.40	-33%	1998-2013
	Le Port	P1-2A stade	41.23	↘	41.95	-40%	1998-2013
Ouest	Saint-Paul	SP1 Tour des Roches	2.60	↗	2.43	+43%	1994-2013
	Saint-Paul	Sondage Ravine St Gilles chemin Carosse	22.07	↘	22.19	-88%	2007-2013
	Saint-Paul	P6 Hermitage	0.79	↘	0.69	+34%	1992-2013
Est	Saint-André	P14 Champ Borne n°2	9.49	↘	9.75	-157%	1991-2013
	Saint-André	S3 Citronniers	131.26	↘	133.66	-191%	1992-2013
	Bras-Panon	S2 Riv. du Mât les Bas	21.15	↘	25.23	-149%	1992-2013
	Saint-Benoît	Forage Bourbier Les Hauts	31.83	↘	32.89	-110%	2001-2013
Les Plaines	La Plaine des Palmistes	Forage Petite Plaine	1104.11	↘	1106.58	-77%	1994-2013
Sud	Saint-Louis	PIB2 les Cocos	7.49	↘	7.54	-3%	1986-2013
	Saint-Louis	Piezo n°3 PIB4 Pl. du Gol	4.04	↘	4.14	-39%	1987-2013
	Saint-Pierre	Forage Ravine Blanche	5.01	↘	5.24	-46%	2001-2013
	Saint-Pierre	P11 Syndicat	1.36	↘	1.36	-8%	2001-2013

*+100% correspond au maximum de saison et -100% au minimum de saison.

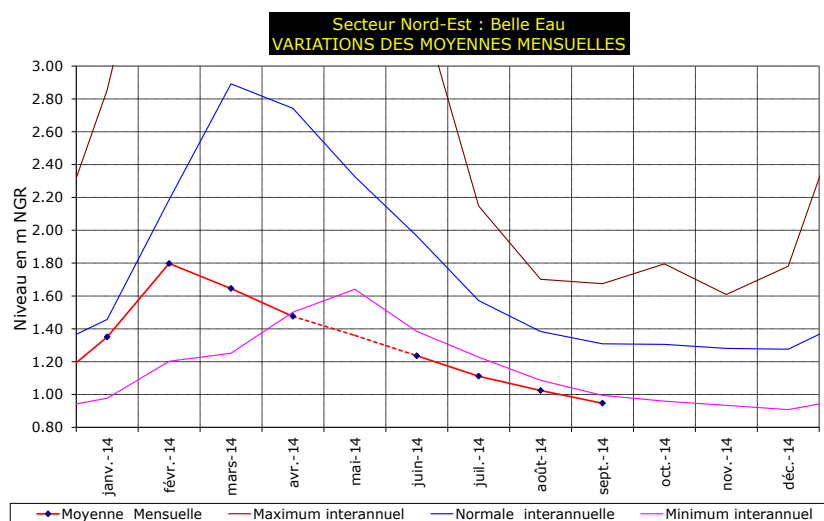
Evènements piézométriques marquants du mois de septembre 2014

- ❖ Des niveaux moyens inférieurs aux minimums historiques dans l'Est et le Nord-Est.

Les niveaux moyens mensuels du piézomètre Belle Eau sont en baisse depuis le mois de mars 2014.

Ils sont inférieurs aux minimums connus pour le sixième mois consécutif.

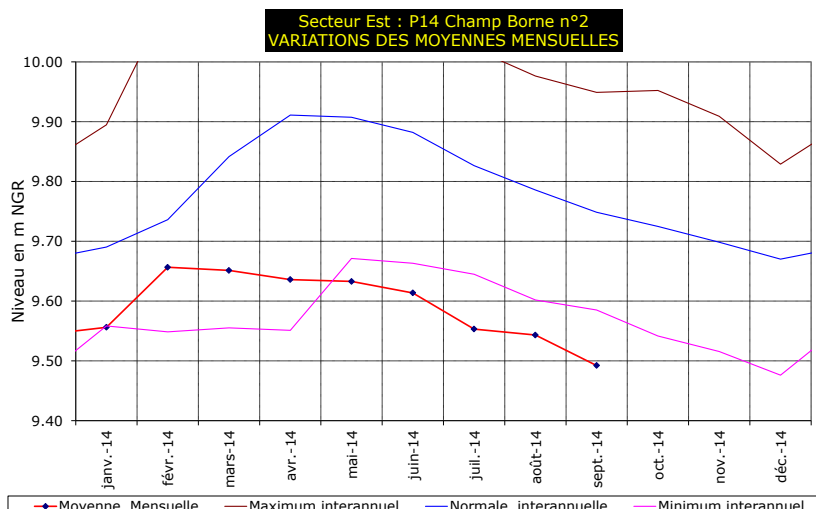
En septembre 2014, le niveau moyen est de 0.95 mNGR, soit 5 cm en dessous du minimum précédent (1.00 mNGR mesuré en septembre 1999).



Les niveaux moyens mensuels du piézomètre P14 Champ Borne n°2 sont en baisse depuis le mois de mars 2014.

Ils sont inférieurs aux minimums connus pour le cinquième mois consécutif.

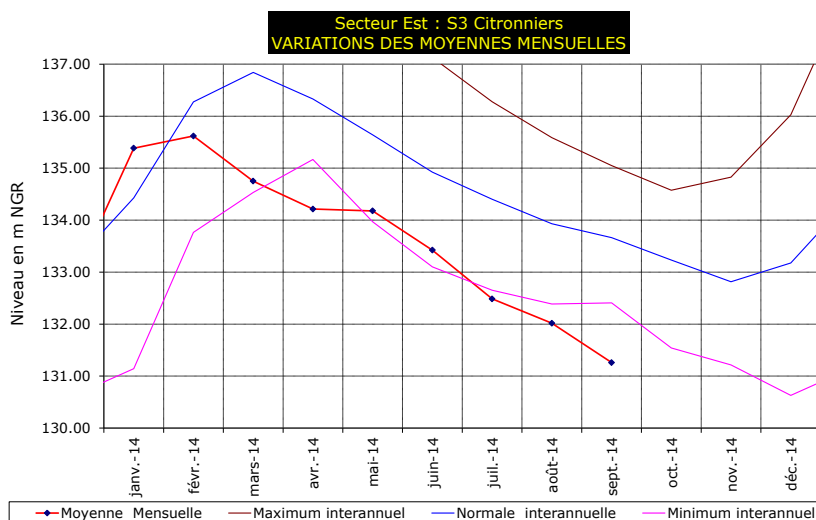
En septembre 2014, le niveau moyen est de 9.49 mNGR, soit 10 cm en dessous du minimum précédent (9.59 mNGR mesuré en septembre 1992 et 1995).



Les niveaux moyens mensuels du piézomètre S3 Citronniers sont en baisse depuis le mois de mars 2014.

Ils sont inférieurs aux minimums connus pour le troisième mois consécutif.

En septembre 2014, le niveau moyen est de 131.26 mNGR, soit 1.15 m en dessous du minimum précédent (132.41 mNGR mesuré en septembre 2013).



Les niveaux moyens mensuels du piézomètre S2 Rivière du Mât Les Bas sont en baisse depuis le mois de février 2014.

Ils sont inférieurs aux minimums connus pour le huitième mois consécutif.

En septembre 2014, le niveau moyen est de 21.15 mNGR, soit 1.35 m en dessous du minimum précédent (22.49 mNGR mesuré en septembre 2013).

