



La saison des pluies 2013/2014 ne comble pas les déficits accumulés

Le seul événement hydrologique marquant la saison des pluies 2013/2014 est le passage du cyclone tropical Bejisa le 02/01/2014. Les crues qui en découlent sont remarquables sur le Bras Noir à la Plaine-Des-Palmistes (période de retour de 20 ans), la Rivière des Marsouins et de la Rivière Saint-Jean (période de retour de 8 ans). Ailleurs, les crues ne montrent pas de valeurs exceptionnelles.

Un second événement pluviométrique notable a lieu le 15 avril 2014 sur les secteurs Sud et Sud-Est, mais les crues associées restent dans la moyenne pour les cours d'eau concernés.

Une recharge insuffisante.

La saison 2013-2014 ne permet pas de combler les déficits accumulés depuis 2010-2011.

En ce qui concerne les cours d'eau, le bilan de la saison des pluies montre des déficits dans le Nord, l'Est et le Sud : -58% sur le Bras Laurent à Sainte-Suzanne, -35% sur la Rivière Saint-Jean à Saint-André, -29% sur le Bras Panon, -22% sur la Rivière des Marsouins à Saint-Benoît, -17% sur la Rivière des Roches et -9% sur le Bras des Lianes dans les hauts de Bras-Panon. Seul le secteur du Tévelave, dans les hauts de l'Ouest, se maintient au-dessus des normales de saison (+141% sur la Source Dussac).

L'état des ressources en eau souterraine est également largement déficitaire avec -215% à Bras-Panon, -160% à la Ravine Blanche à Saint-Pierre, -51% à Sainte-Suzanne, -66% à Saint-André, -73% à Saint-Benoît, -56% à Saint-Denis, -24% à Pierrefonds et -25% sur la Plaine du Gol.

Quelques situations excédentaires sont enregistrées principalement dans l'Ouest avec +17% sur les nappes du Port, +48% sur les nappes de Saint-Paul

Ville, +49% à l'Ermitage et +51% sur la Plaine des Cocos à Saint-Louis.

Des tendances confirmées en avril 2014.

En avril 2014, les débits médians mensuels des cours d'eau sont en baisse sur les secteurs Est, Ouest et des Plaines par rapport à mars 2014. La situation se dégrade dans l'Est et les Plaines où des minima de saison sont dépassés sur Le Bras Laurent pour le deuxième mois consécutif et la Rivière des Marsouins pour la première fois depuis octobre 2013.

Malgré une légère amélioration de leur débit, un état déficitaire est noté sur la Rivière Saint Denis (-16%) et la Rivière Langevin (-8%). L'état des ressources dans les hauts de l'Ouest reste satisfaisant avec +28% sur la source Dussac.

L'état quantitatif des nappes se dégrade également. Cinq stations piézométriques sont concernées par un dépassement du minimum de saison contre deux en mars. Les déficits les plus importants concernent les secteurs Nord, Est et les Plaines (-190% à Saint-Denis, -102% à Sainte-Suzanne, -129% à Saint-André, -256% à Bras-Panon, -160% à Saint-Benoît et -76% à La Plaine des Palmistes).

Dans l'Ouest, la situation reste globalement excédentaire (+10% au Port, +33% à Saint-Paul et +36% à La Saline) sauf pour l'aquifère de la Ravine Saint-Gilles (-38%).

Sommaire

LA SAISON DES PLUIES 2013-2014	2
L'ÉTAT DE LA RESSOURCE EN AVRIL 2014.....	6

Responsable de la publication : Gilbert SAM YIN YANG

Responsable de la rédaction : Faïçal BADAT

Rédaction : Julien BONNIER, Valérie PAYET

Photos : Office de l'eau Réunion

Conception de la maquette : 21°sud

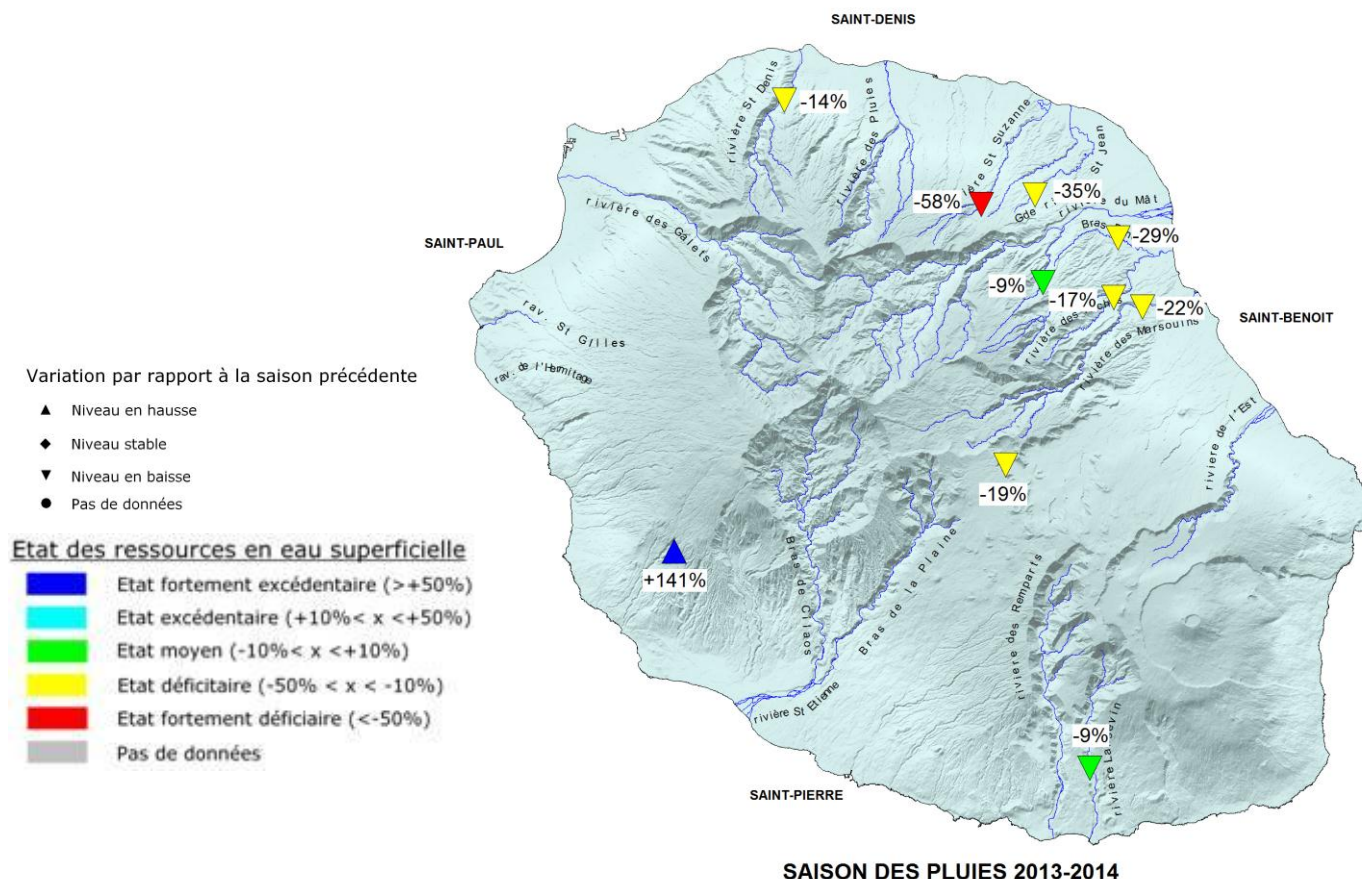
ISSN 2259 2946

Tous droits réservés Office de l'eau Réunion.

LA SAISON DES PLUIES 2013-2014

L'hydrométrie du bassin lors de la saison des pluies 2013/2014

Le rapport à la normale de la saison des pluies 2013/2014



SAISON DES PLUIES 2013-2014

L'impact de la saison des pluies 2013-2014 sur l'état quantitatif des cours d'eau s'établit à partir de l'analyse des débits journaliers observés du 15 novembre 2013 au 15 avril 2014.

Les débits médians des cours d'eau sont en baisse par rapport à la saison des pluies précédente (15 novembre 2012 au 15 avril 2013) hormis celui de la Source Dussac au Tévelave.

Classe d'état	Saison 2013/2014		Saison 2012/2013	
	Sites	%	Sites	%
Fortement excédentaire	1	10%	2	20%
Excédentaire	0	0%	3	30%
Moyen	2	20%	5	50%
Déficitaire	6	60%	0	0%
Fortement déficitaire	1	10%	0	0%

Sept stations sur dix sont ainsi déficitaires sur la saison 2013-2014 ; au cours de la saison précédente les cyclones tropicaux Dumile (3 janvier 2013) et Felleng (1^{er} février 2013) ont maintenu les cours d'eau dans un état moyen à excédentaire.

Déjà fortement excédentaire sur la saison 2012-2013, la Source Dussac maintient son état sur la saison des pluies 2013-2014 (+141%), conséquence des précipitations apportées par le cyclone tropical Bejisa (2 janvier 2014).

Dans le Sud et le Sud-Ouest, la situation hydrologique reste semblable pour les deux dernières saisons des pluies.

De même, la Rivière Langevin reste dans une situation hydrologique normale par rapport à la saison précédente.

Dans le Nord, l'Est et les Plaines, les cours d'eau évoluent d'une situation hydrologique normale ou excédentaire sur la saison 2012-2013 à une situation déficitaire sur la saison 2013-2014.

En fin de saison des pluies 2013-2014, on peut ainsi retenir :

- -58% sur le Bras Laurent,
- -35% sur la Rivière Saint-Jean,
- -29% sur le Bras Panon,
- -22% sur la Rivière des Marsouins,
- -19% sur le Bras Noir,
- -17% sur la Rivière des Roches,
- -14% sur la Rivière Saint Denis.

Tableau de correspondance des stations hydrométriques

SAISON DES PLUIES 2013 / 2014							
Secteur	Commune	Station	Débit médian en l/s	Evolution 2012/2013 et 2013/2014	Normale saisonnière en l/s	Ecart à la normale saisonnière	Durée de la chronique
Nord	Saint-Denis	La Rivière Saint-Denis (amont captage AEP)	720	↘	838	-14%	2000-2013
Sud-Ouest	Les Avirons	La Source Dussac (amont captage AEP)	10.86	↗	4.5	+141%	1990-2013
Est	Sainte Suzanne	Le Bras Laurent (amont confluence Rivière Sainte-Suzanne)	135	↘	323	-58%	1993-2013
	Saint-André	Grand Bras de la Grande Rivière Saint Jean	74	↘	113	-35%	1982-2013
	Bras-Panon	Bras des Lianes	540	↘	594	-9%	1989-2013
	Bras-Panon	Le Bras Panon (aval radier Paniandy)	410	↘	579	-29%	1998-2013
	Saint-Benoît	La Rivière des Roches (Abondance)	1750	↘	2115	-17%	1987-2013
Saint-Benoît	La Rivière des Marsouins à Bethléem	6380	↘	8153	-22%	1995-2013	
Les Plaines	La plaine des Palmistes	Le Bras Noir à la Plaine des Palmistes	59	↘	73	-19%	1994-2013
Sud	Saint-Joseph	La Rivière Langevin à la Passerelle	1220	↘	1346	-9%	1987-2013

Le bilan des crues de la saison des pluies 2013/2014

Les crues les plus importantes enregistrées sur la saison 2013-2014 sont toutes liées au passage du cyclone tropical Bejisa, seul évènement hydrologique marquant de la saison.

A la fin de la saison des pluies (15 avril 2014), des précipitations conséquentes touchent le secteur de Saint-Philippe mais ne concernent pas le reste de l'île. Les crues associées à cet épisode sont largement inférieures au débit de pointe moyen pour l'ensemble des rivières, hormis la Rivière Langevin où le débit de pointe est de 164 m³/s le 15 avril 2014, très proche de la moyenne des débits de pointe connue.

Les débits de pointe associés aux crues provoquées par Bejisa sont majoritairement supérieurs à la moyenne des débits de pointe.

Parmi les crues caractéristiques de la saison 2013-2014, le Bras Noir atteint un débit de pointe dont la période de retour est estimée à 20 ans. Deux autres cours d'eau montrent des débits de pointe d'une période de retour de 8 ans :

- la Rivière Saint-Jean, 4^{ème} débit le plus fort connu (32.4 m³/s) ;
- la Rivière des Marsouins, 3^{ème} débit le plus fort connu (553 m³/s).

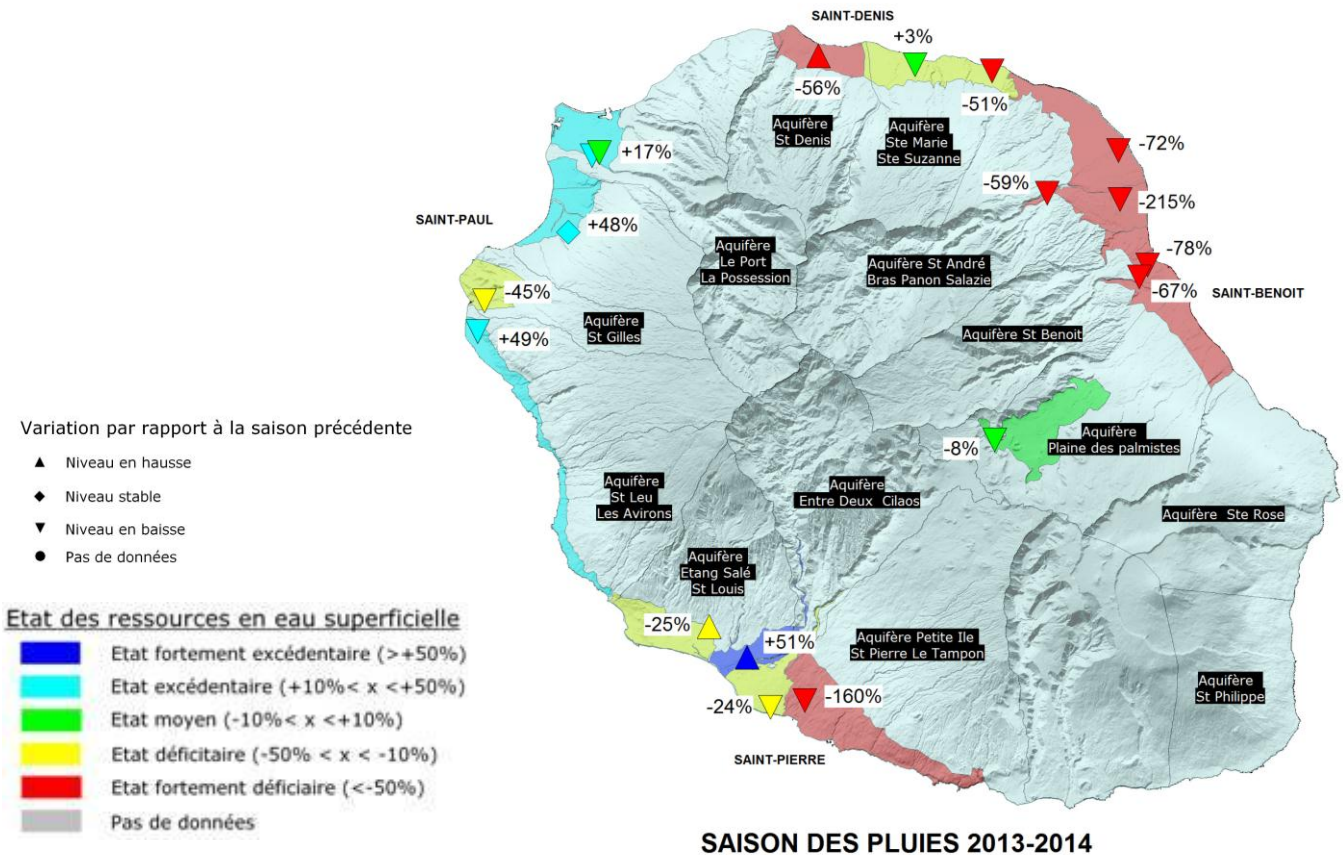
Sur les autres stations hydrométriques, les crues enregistrées ont des fréquences de retour inférieures à 5 ans.

Bilan des crues de la saison des pluies 2013/2014

Région	Désignation du site de mesure	Moyenne des débits de pointe en m ³ /s	Débit de pointe maximum saison des pluies 2013-2014 le 02/01/2014 (BEJISA)			Données disponibles		Période de retour estimée en année (loi de Gumbel)
			Valeur en m ³ /s	Rang	Ecart à la moyenne	Nombre de données	Période	
Nord	La Rivière Saint-Denis à l'amont captage AEP	110.5	113	6 ^{ème}	2%	15	2000-2014	2.4 ans
Nord-Est	Le Bras Laurent amont confluence Rivière Sainte-Suzanne	81.1	103.7	5 ^{ème}	28%	22	1993-2014	4.5 ans
	Le Grand Bras de la Grande Rivière Saint-Jean	23.5	32.4	4 ^{ème}	38%	33	1981-2014	8 ans
Est	Le Bras des Lianes à Bellevue les Hauts	139.9	144	11 ^{ème}	3%	27	1988-2014	2.5 ans
	Le Bras Panon (aval radier Paniandy)	91.9	48.8	16 ^{ème}	-47%	18	1997-2014	< 2 ans
	La Rivière des Roches à Abondance	386	460.6	5 ^{ème}	19%	28	1987-2014	3.5 ans
	La Rivière des Marsouins à Bethléem	372.5	553	3 ^{ème}	48%	21	1994-2014	8 ans
Ouest	La Ravine Saint Gilles au captage du verrou	103	147	4 ^{ème}	43%	13	2002-2014	4 ans
Sud	La Rivière Langevin à la passerelle	163	188	8 ^{ème}	15%	28	1987-2014	3 ans
Plaine	Le Bras Noir à la Plaine des Palmistes	34.2	54.7	2 ^{ème}	60%	21	1993-2014	20 ans

La piézométrie du bassin lors de la saison des pluies 2013/2014

Le rapport à la normale de la saison des pluies 2013/2014



L'analyse de l'état quantitatif des ressources souterraines pour la saison des pluies 2013-2014 est basée sur les niveaux journaliers des nappes enregistrés du 15 novembre 2013 au 15 avril 2014.

Une tendance à la baisse des niveaux piézométriques moyens est mise en évidence

sur la saison des pluies 2013-2014 par rapport à la saison 2012-2013.

Les secteurs de Saint-Denis et de Saint-Louis sont les seuls où une augmentation du niveau piézométrique moyen est enregistrée entre les deux saisons ; sur Saint-Paul centre, la situation reste stable par rapport à la précédente saison.

Classe d'état	Saison 2013/2014		Saison 2012/2013	
	Sites	%	Sites	%
Fortement excédentaire	1	5%	4	25%
Excédentaire	4	21%	4	25%
Moyen	3	16%	3	19%
Déficitaire	3	16%	2	13%
Fortement déficitaire	8	42%	3	19%

L'état quantitatif des nappes souterraines sur la saison des pluies 2013-2014 se dégrade par rapport à la saison des pluies 2012-2013. En effet 58% des stations sont déficitaires en 2013-2014 contre 32% en 2012-2013.

Parmi les stations les plus déficitaires, « S2 Rivière du Mât Les Bas » (-215%) à Bras-

Panon et « Ravine Blanche » (-160%) à Saint-Pierre sont inférieures aux minimums connus.

La recharge des nappes souterraines a été insuffisante dans l'Est durant la saison des pluies 2013-2014. L'ensemble des nappes sont dans un état fortement déficitaire : -51% à

Sainte-Suzanne, -66% à Saint-André et -73% à Saint-Benoît.

Dans le Nord, Saint-Denis (-56%) est fortement déficitaire alors que Sainte-Marie (+3%) est dans un état moyen.

L'aquifère de la Plaine-Des-Palmistes présente un léger déficit statistique (-8%) mais se maintient dans un état piézométrique très proche de la normale.

L'état quantitatif des nappes de la côte Ouest enregistre des excédents : +17% au Port, +48% à Saint-Paul centre, et +49% de l'Ermitage aux Avirons.

À Saint-Louis, une disparité est enregistrée entre la nappe de la Plaine du Gol (-25%) et celle de la Plaine des Cocos (+51%).

Dans le secteur de Pierrefonds à Saint-Pierre, la nappe présente un déficit de -24% sur la saison des pluies 2013-2014.

Tableau de correspondance des stations piézométriques

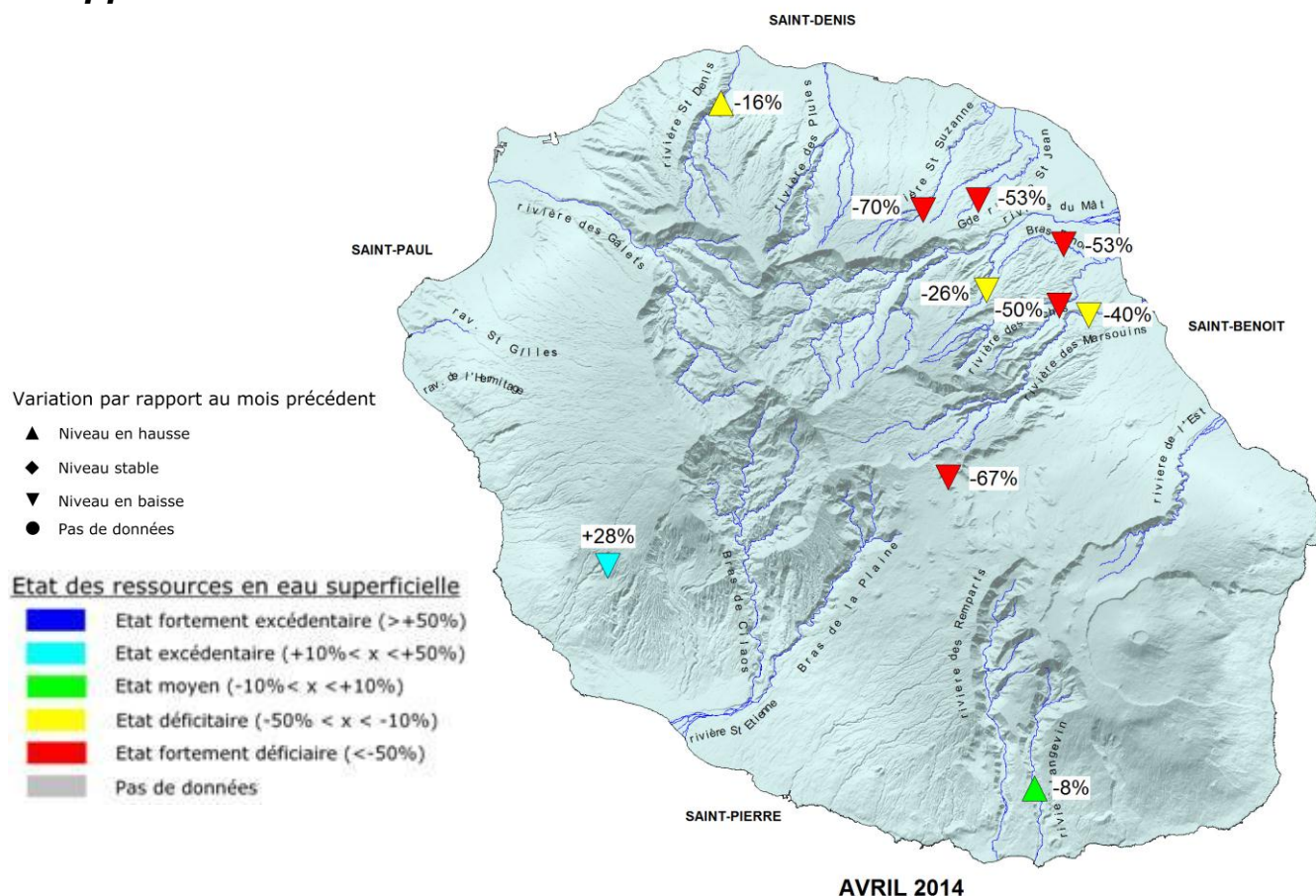
SAISON DES PLUIES 2013/2014							
Secteur	Commune	Station	Niveau moyen en mètre NGR	Evolution 2012/2013 et 2013/2014	Moyenne saisonnière en mètre NGR	Ecart relatif à la moyenne saisonnière	Durée de la chronique
Nord	Saint-Denis	Piézomètre S1 Champ Fleury le Butor	5.03	↕	5.23	-56%	2002-2013
	Sainte-Marie	P22 les Cocos	1.17	↕	1.16	+3%	1996-2013
	Sainte-Suzanne	P27 Belle Eau	1.58	↕	1.97	-51%	1999-2013
Nord-Ouest	Le Port	P1-2A stade	41.65	↕	41.47	+18%	1998-2013
	Le Port	P3 Sacré Coeur	2.43	↕	2.39	+23%	1999-2013
	Le Port	P2-B Sacré Coeur	5.35	↕	5.32	+9%	1998-2013
Ouest	Saint-Paul	SP1 Tour des Roches	2.69	↕	2.51	+48%	1994-2013
	Saint-Paul	Sondage Ravine St Gilles chemin Carosse	22.12	↕	22.18	-45%	2007-2013
	Saint-Paul	P6 Hermitage	0.83	↕	0.73	+49%	1992-2013
Est	Bras-Panon	S2 Riv. du Mât les Bas	22.56	↕	26.72	-215%	1992-2013
	Saint-André	P14 Champ Borne n°2	9.60	↕	9.74	-72%	1991-2013
	Saint-André	S3 Citronniers	134.24	↕	135.06	-59%	1992-2013
	Saint-Benoît	Forage P26 Bourbier les Bas	13.43	↕	13.77	-78%	2003-2013
	Saint-Benoît	Forage Bourbier Les Hauts	33.36	↕	33.86	-67%	2001-2013
Les Plaines	La Plaine des Palmistes	Forage Petite Plaine	1111.23	↕	1111.58	-8%	1994-2013
Sud	Saint-Louis	PIB2 les Cocos	8.20	↕	7.10	+51%	1986-2013
	Saint-Louis	Piezo n°3 PIB4 Pl. du Gol	4.09	↕	4.16	-25%	1987-2013
	Saint-Pierre	Forage Ravine Blanche	4.95	↕	5.33	-160%	2002-2013
	Saint-Pierre	P11 Syndicat	1.41	↕	1.43	-24%	2001-2013

+100% correspond au maximum de saison et -100% au minimum de saison.

L'ETAT DE LA RESSOURCE EN AVRIL 2014

Hydrométrie du bassin en avril 2014

Le rapport à la normale en avril 2014



Les débits médians mensuels des cours d'eau en avril 2014 sont en baisse sur les secteurs Est, les Plaines et l'Ouest et en hausse sur les rivières Saint-Denis et Langevin.

La situation se dégrade dans l'Est et les Plaines. Les minima de saison sont dépassés sur deux stations : le Bras Laurent (-70%) pour le deuxième mois consécutif et la Rivière des Marsouins (-40%) pour la première fois depuis octobre 2013.

La Rivière des Roches (-50%) passe de l'état déficitaire en mars 2014 à fortement déficitaire en avril 2014. La Rivière Saint-Jean (-53%), le Bras Panon (-53%) et le Bras Noir (-67%) sont également fortement déficitaires.

Dans le Nord, la Rivière Saint Denis (-16%) reste déficitaire même si son état s'améliore : -36% en mars 2014 à -16% en avril 2014.

Classe d'état quantitatif	AVRIL 2014	
	Sites	%
Fortement excédentaire	0	0%
Excédentaire	1	10%
Moyen	1	10%
Déficitaire	3	30%
Fortement déficitaire	5	50%

L'amélioration est plus nette dans le Sud. L'important évènement pluviométrique de la mi-avril est favorable à l'état de la ressource de la Rivière Langevin qui évolue de fortement déficitaire (-50%) en mars 2014 à moyen (-8%) en avril 2014.

Pour le troisième mois consécutif, le Tévelave reste le seul secteur excédentaire. Malgré une baisse notable, le débit médian de la source Dussac présente un excédent de +28% par rapport à la normale saisonnière.

Tableau de correspondance des stations hydrométriques

AVRIL 2014							
Secteur	Commune	Station	Débit médian en l/s	Evolution	Normale saisonnière en l/s	Ecart à la normale saisonnière	Durée de la chronique
Nord	Saint-Denis	La Rivière Saint-Denis (amont captage AEP)	790	↗	940	-16%	2000-2013
Sud-Ouest	Les Avirons	La Source Dussac (amont captage AEP)	8.58	↘	6.72	+28%	1990-2013
Est	Sainte Suzanne	Le Bras Laurent (amont confluence Rivière Sainte-Suzanne)	88	↘	293	-70%	1993-2013
	Saint-André	Grand Bras de la Grande Rivière Saint Jean	55	↘	116	-53%	1982-2013
	Bras-Panon	Bras des Lianes	505	↘	679	-26%	1989-2013
	Bras-Panon	Le Bras Panon (aval radier Paniandy)	365	↘	775	-53%	1998-2013
	Saint-Benoît	La Rivière des Roches (Abondance)	1220	↘	2429	-50%	1987-2013
	Saint-Benoît	La Rivière des Marsouins à Bethléem	5936	↘	9832	-40%	1995-2013
Les Plaines	La plaine des Palmistes	Le Bras Noir à la Plaine des Palmistes	27	↘	80	-67%	1994-2013
Sud	Saint-Joseph	La Rivière Langevin à la Passerelle	1940	↗	2103	-8%	1987-2013

Les évènements hydrologiques marquants du mois d'avril 2014

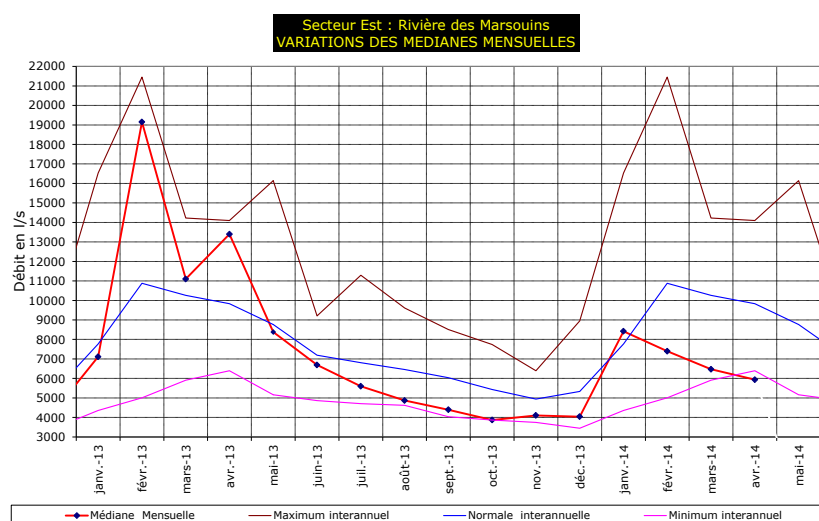
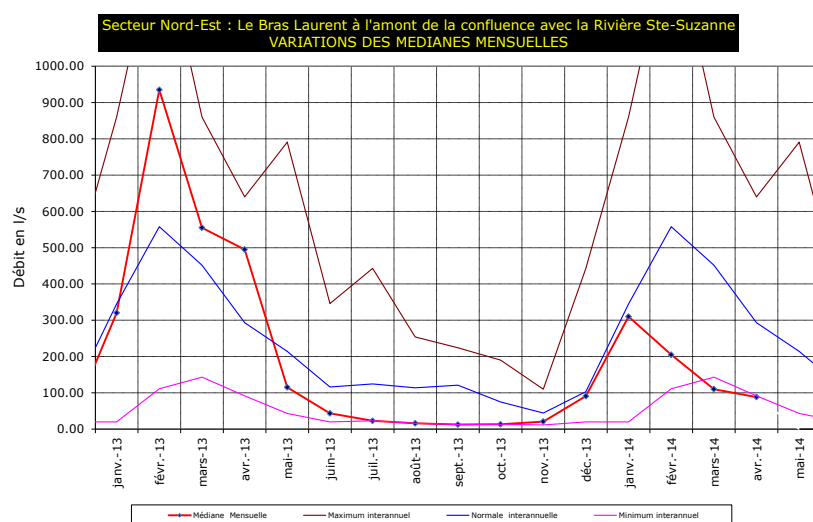
- ❖ Le minimum de saison est dépassé sur la Rivière des Marsouins et sur le Bras Laurent.

Après avoir atteint les minimums de saison durant l'été 2013 (de juillet à octobre), le débit médian mensuel est remonté au niveau de la normale de saison en décembre 2013 et janvier 2014. Depuis, le débit chute en s'éloignant fortement de la normale en février 2014 avant de passer en dessous du minimum de saison en mars et avril 2014.

Le débit médian mensuel enregistré en avril 2014 (88 l/s) est inférieur au minimum historique de saison connu en 2000 (92 l/s).

Le débit médian mensuel de la Rivière des Marsouins est inférieur à la normale dès le début de l'été 2013. Il poursuit sa baisse jusqu'en octobre 2013 où le minimum de saison est atteint. L'entrée en saison des pluies entraîne une légère hausse en novembre et en décembre 2013. Les fortes précipitations consécutives à Bejisa rehaussent le débit médian de janvier 2014 au-dessus de la normale.

Le manque de précipitations en février puis en mars entraîne une baisse importante des débits du cours d'eau qui passe sous le minimum de saison en avril 2014.



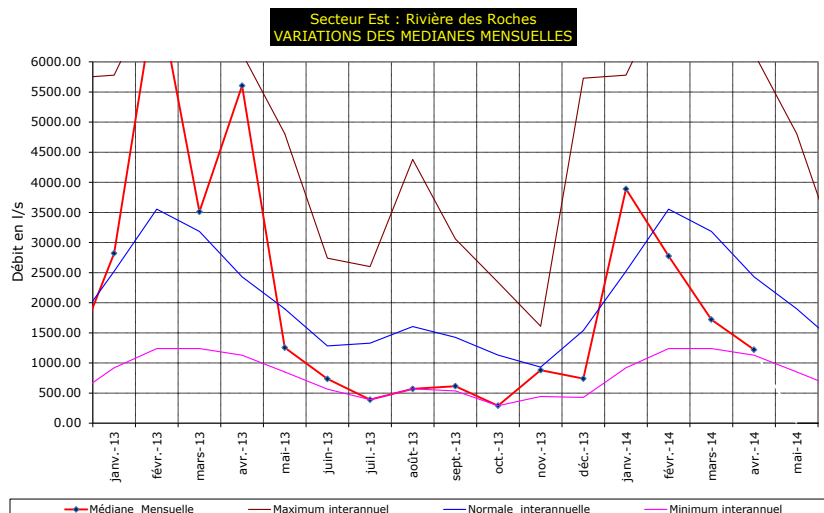
Le débit médian mensuel enregistré en avril 2014 (5 935 l/s) est inférieur au minimum historique de saison connu en 2011 (6 395 l/s).

❖ L'état quantitatif de la Rivière des Roches se dégrade.

La Rivière des Roches a une évolution proche de la Rivière des Marsouins à Saint-Benoît.

Après une amélioration en janvier 2014 sous l'effet du cyclone Bėjisa, les débits ne cessent de diminuer et se rapprochent du minimum connu en avril 2014.

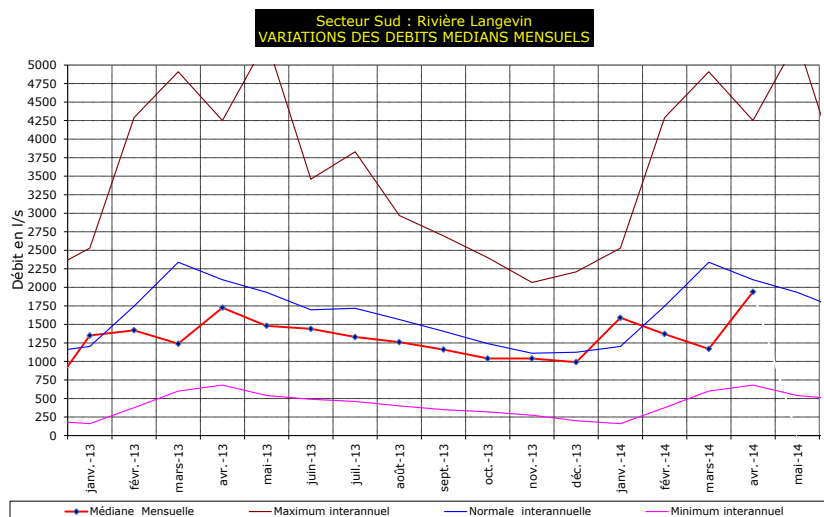
Le débit médian mensuel passe de l'état déficitaire en mars 2014 (-39%) à fortement déficitaire en avril 2014 (-50%).



❖ L'état quantitatif de la Rivière Langevin s'améliore.

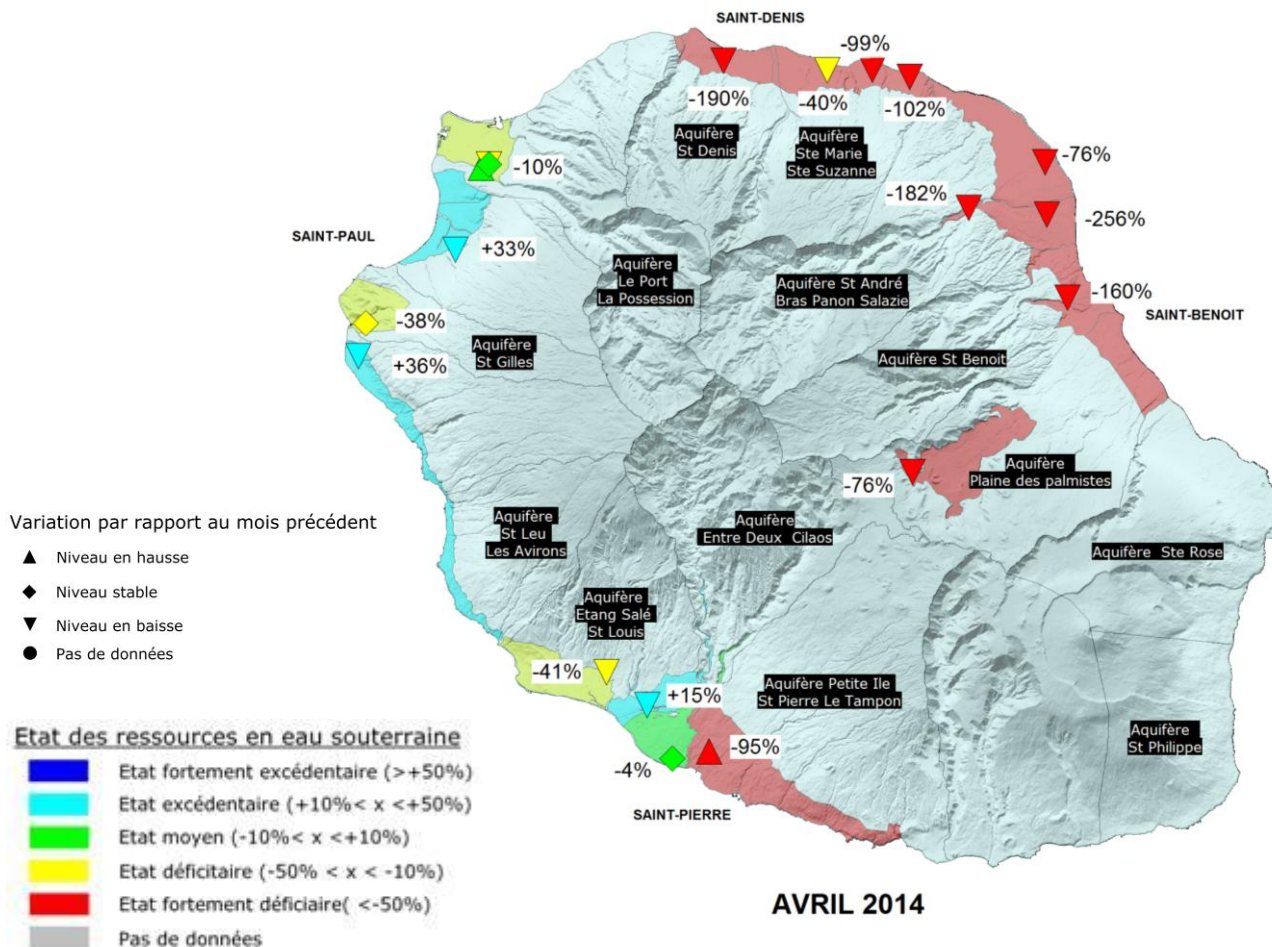
L'évènement pluvieux du 15 avril 2014 est favorable pour l'état quantitatif de la Rivière Langevin.

Le débit médian augmente de 770 l/s entre les mois de mars et avril 2014, permettant au cours d'eau d'évoluer de l'état fortement déficitaire à un état proche des normales saisonnières.



Piézométrie du bassin en avril 2014

Le rapport à la normale en avril 2014



En avril 2014, l'état quantitatif des nappes souterraines se dégrade. Sur 19 stations piézométriques, 13 sont déficitaires en avril 2014, soit une de plus que le mois précédent. Les déficits s'accroissent, 5 stations piézométriques sont concernées par un dépassement du minimum de saison contre 2 le mois précédent.

Les déficits les plus importants concernent les secteurs Nord, Est et les Plaines : -256% à Bras-Panon, -190% à Saint-Denis, -160% à Saint-Benoît, -129% à Saint-André, -102% à Sainte-Suzanne, -76% à La Plaine des Palmistes et -70% à Sainte-Marie.

Dans l'Ouest, les aquifères de la Ravine Saint-Gilles (-38%) et du secteur Port/Possession (-10%) sont déficitaires alors que les nappes de Saint-Paul Ville (+33%) et de l'Ermitage (+36%) sont excédentaires.

Classe d'état quantitatif	AVRIL 2014	
	Sites	%
Fortement excédentaire	0	0%
Excédentaire	3	16%
Moyen	3	16%
Déficitaire	4	21%
Fortement déficitaire	9	47%

À Saint-Louis, les nappes de la Plaine du Gol (-41%) sont déficitaires alors que celles de la Plaine des Cocos (+15%) sont excédentaires.

À Saint-Pierre, le secteur de Pierrefonds (-4%) est dans une situation piézométrique moyenne alors que celui de la Ravine Blanche présente toujours un état fortement déficitaire (-95%).

Tableau de correspondance des stations piézométriques

AVRIL 2014								
Secteur	Commune	Station	Niveau moyen en mètre NGR	Evolution	Moyenne saisonnière en mètre NGR	Ecart relatif à la moyenne saisonnière	Durée de la chronique	
Nord	Saint-Denis	Piézomètre S1 Champ Fleury le Butor	4.62	↘	5.27	-190%	2001-2013	
	Sainte-Suzanne	P27 Belle Eau	1.48	↘	2.74	-102%	1999-2013	
	Sainte-Marie	Forage n°2 Rav.des Chèvres les Bas	4.17	↘	4.36	-99%	1996-2013	
	Sainte-Marie	P22 les Cocos	1.15	↘	1.30	-40%	1996-2013	
Nord-Ouest	Le Port	P3 Sacré Coeur	2.41	↘	2.47	-30%	1999-2013	
	Le Port	P2-B Sacré Coeur	5.43	↘	5.41	+4%	1998-2013	
	Le Port	P1-2A stade	41.73	↘	41.85	-5%	1998-2013	
Ouest	Saint-Paul	SP1 Tour des Roches	2.67	↘	2.56	+33%	1994-2013	
	Saint-Paul	Sondage Ravine St Gilles chemin Carosse	22.21	↘	22.25	-38%	2007-2013	
	Saint-Paul	P6 Hermitage	0.80	↘	0.73	+36%	1992-2013	
Est	Saint-André	P14 Champ Borne n°2	9.64	↘	9.91	-76%	1991-2013	
	Saint-André	S3 Citronniers	134.21	↘	136.33	-182%	1992-2013	
	Bras-Panon	S2 Riv. du Mât les Bas	22.55	↘	28.72	-256%	1992-2013	
	Saint-Benoît	Forage Bourbier Les Hauts	33.45	↘	34.69	-160%	2001-2013	
Les Plaines	La Plaine des Palmistes	Forage Petite Plaine	1108.08	↘	1112.42	-76%	1994-2013	
Sud	Saint-Louis	PIB2 les Cocos	8.56	↘	7.99	+15%	1986-2013	
	Saint-Louis	Piezo n°3 PIB4 Pl. du Gol	4.10	↘	4.22	-41%	1987-2013	
	Saint-Pierre	Forage Ravine Blanche	5.02	↘	5.29	-95%	2001-2013	
	Saint-Pierre	P11 Syndicat	1.42	↘	1.43	-4%	2001-2013	

*+100% correspond au maximum de saison et -100% au minimum de saison.

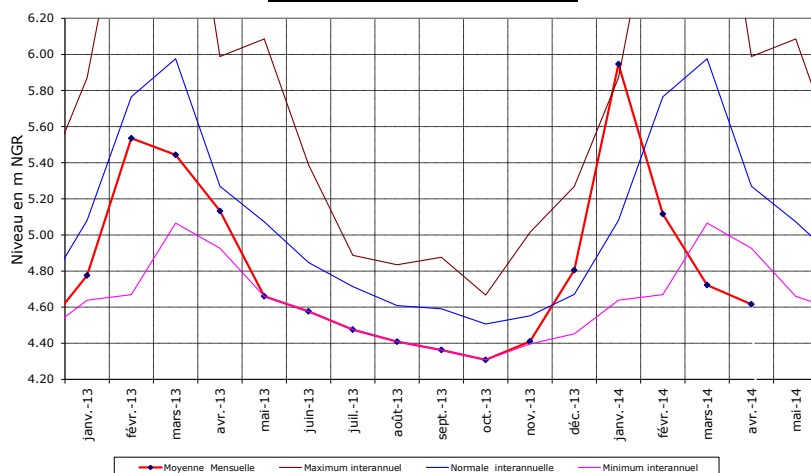
Evènements piézométriques marquants du mois de avril 2014

❖ Des minimums de saison dépassés dans le Nord et l'Est.

Pour le 2^{ème} mois consécutif, le niveau du piézomètre « Champ Fleury » à Saint-Denis est inférieur au minimum de saison.

Le niveau moyen mensuel enregistré en avril 2014 est de 4.62m NGR, soit 31 cm de moins que le minimum de saison atteint en 2011.

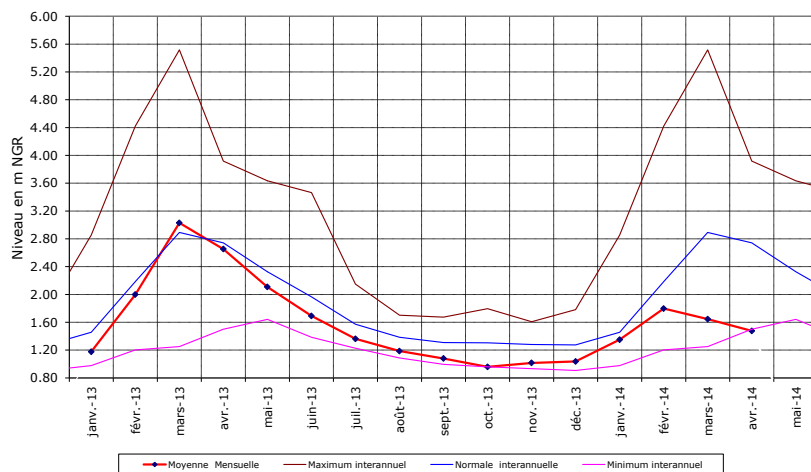
Secteur Nord : Piézomètre Champ Fleury
VARIATIONS DES MOYENNES MENSUELLES



Dans le Nord-Est, le niveau du piézomètre « P27 Belle Eau » à Sainte-Suzanne baisse progressivement depuis mars 2014.

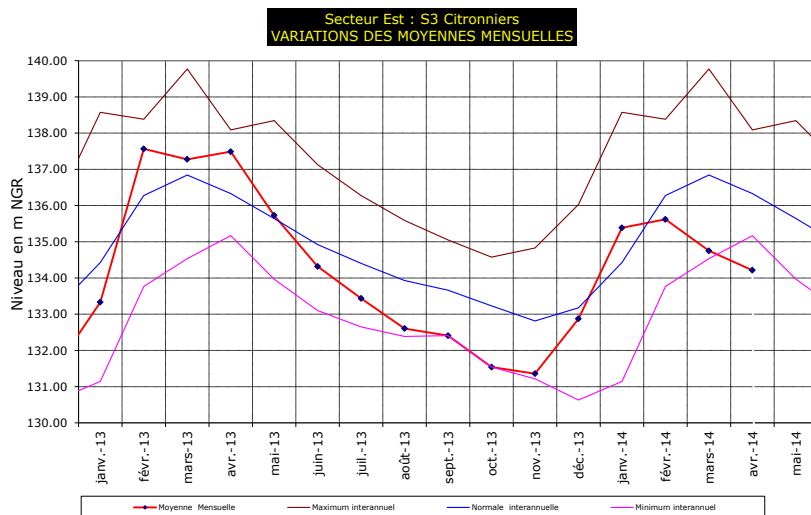
En avril 2014, le niveau moyen enregistré est de 1.48m NGR, légèrement inférieur au minimum de saison connu (1.50m NGR) en 2001.

Secteur Nord-Est : Belle Eau
VARIATIONS DES MOYENNES MENSUELLES



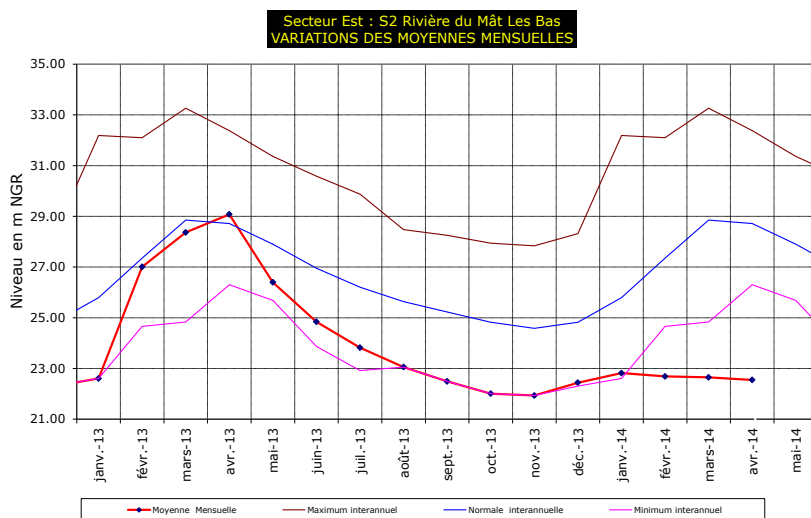
Dans les hauteurs de Saint-André, le niveau piézométrique de « S3 Citronniers » est également en baisse depuis le mois de mars 2014. Il est inférieur au minimum de saison en avril 2014.

Le niveau moyen mensuel enregistré en avril 2014 est de 134.21m NGR, soit 96 cm de moins que le minimum de saison atteint en 1995.



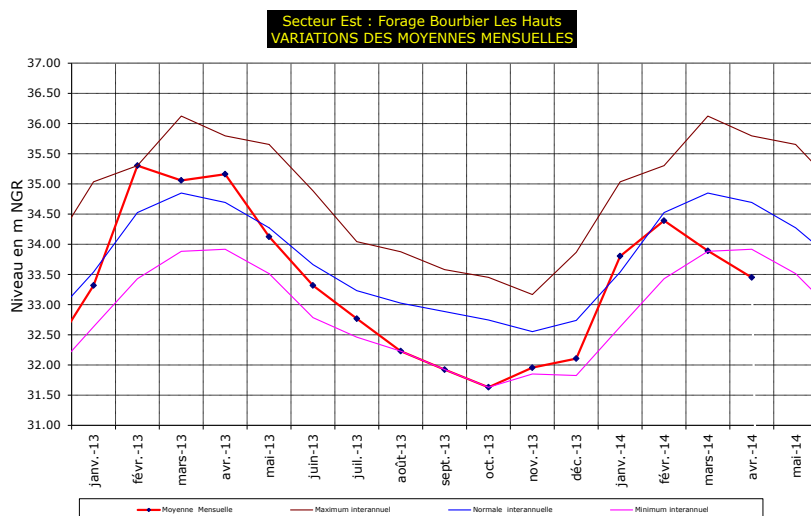
Le niveau du piézomètre « S2 Rivière du Mât » à Bras-Panon a atteint le minimum de saison depuis août 2013. Après une très légère hausse du niveau en décembre 2013 et janvier 2014, cet aquifère ne montre pas de hausse comme il l'est observé habituellement à cette saison. Le niveau se maintient largement en dessous des minimums observés depuis le mois de février 2014.

Le niveau moyen mensuel enregistré en avril 2014 est de 22.55m NGR, soit 3.75m de moins que le minimum de saison atteint en 2002.



Du côté de Saint-Benoît, le niveau est également en baisse.

En avril 2014, le niveau moyen enregistré est de 33.45m NGR. Il est inférieur au minimum de saison connu (33.92m NGR) atteint en 2002.



❖ **Des déficits qui commencent à se faire ressentir dans le secteur du Port.**

Situé dans la commune du Port, le niveau du piézomètre « P3 Sacré Cœur » est en baisse depuis mars 2014.

La baisse se poursuit en avril 2014 entraînant un changement d'état de la nappe qui passe de moyen en mars 2014 à déficitaire.

Le niveau moyen mensuel mesuré en avril 2014 est de 2.41m NGR soit 6 cm de moins que la moyenne de saison.

