



Une accentuation des déficits sur les ressources en eau superficielle ou souterraine.

Les débits médians mensuels des cours d'eau et les niveaux moyens des nappes souterraines baissent sur l'ensemble de l'île en mars 2014. Cette diminution entraîne une accentuation des déficits déjà constatés le mois précédent.

En ce qui concerne les rivières, 7 stations sur 8 présentent des débits inférieurs aux normales saisonnières.

Seul le secteur du Tévelave reste légèrement excédentaire avec +16% sur la Source Dussac dans les Hauts de l'Ouest.

Les déficits les plus importants se retrouvent dans l'Est et le Sud. Le débit du Bras Laurent à Sainte-Suzanne affiche une valeur inférieure au minimum de saison observé en 2001.

Les rivières Saint-Jean (-57%) à Saint-André et Langevin (-50%) à Saint-Joseph passent d'un état déficitaire à fortement déficitaire entre février et mars 2014. A Saint-Benoît, des déficits sont également mesurés sur la Rivière des Roches (-39%) et la Rivière des Marsouins (-37%).

En ce qui concerne les ressources en eau souterraine, la situation est plus favorable sur la côte Ouest plutôt excédentaire alors que le secteur Nord, la côte Est et les Plaines sont fortement déficitaires.

Sur la côte Ouest et Sud-Ouest, quelques aquifères restent en excédent par rapport aux normales saisonnières avec notamment +12% au Port, +26% à Saint-Paul Centre, +43% à La Saline et +27% sur la Plaine des Cocos à Saint-Louis.

Les déficits sont également moins marqués à -35% sur la Plaine du Gol à Saint-Louis, -13% à Saint-Gilles et -8% à Pierrefonds.

Ailleurs, des déficits sont enregistrés sur Sainte-Marie (-49.5%), Sainte-Suzanne (-76%), le littoral de Saint-André en rive gauche de la Rivière du Mât (-66%), dans les hauteurs de Saint-André(-91%), Saint-Benoît (-99%) et à la Plaine-des-Palmistes (-64%).

2 nouveaux minimums de saison sont observés : les niveaux du forage « S2 Rivière du Mât les Bas » à Bras-Panon en rive droite de la Rivière du Mât et du piézomètre « Champ Fleury » à Saint-Denis chutent en dessous des valeurs minimales observées pour un mois de mars.

Sommaire

L'hydrométrie du Bassin	2
L'état des nappes.....	4

Responsable de la publication : Gilbert SAM YIN YANG

Responsable de la rédaction : Faïçal BADAT

Rédaction : Julien BONNIER, Valérie PAYET

Photos : Office de l'eau Réunion

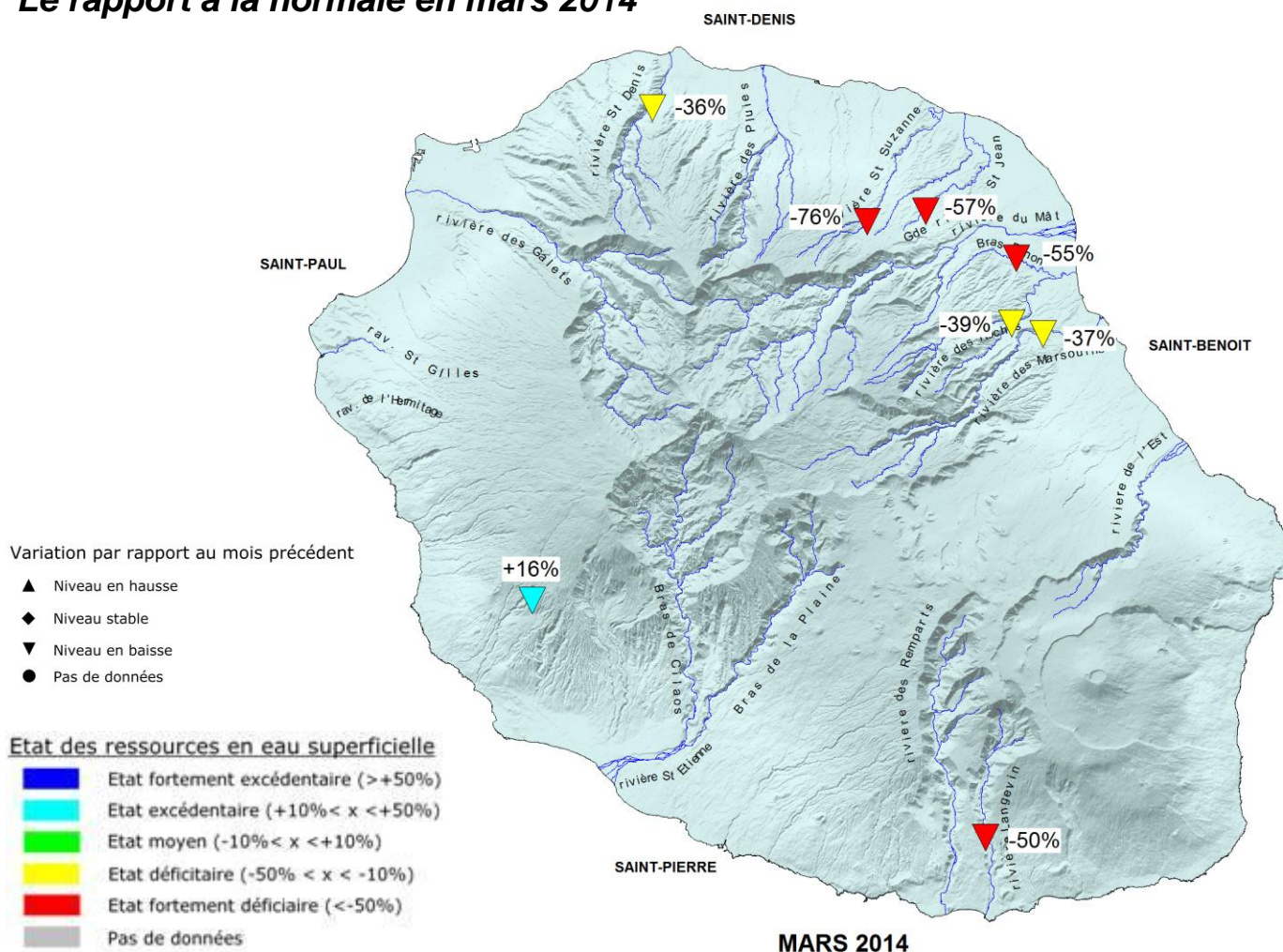
Conception de la maquette : 21°sud

ISSN 2259 2946

Tous droits réservés Office de l'eau Réunion.

L'hydrométrie du Bassin

Le rapport à la normale en mars 2014



Comme en février 2014, les débits médians mensuels des cours d'eau en mars 2014 sont en baisse sur l'ensemble du département. 7 stations sur 8 présentent des débits en dessous des valeurs de saison.

Dans l'Est, les déficits s'accroissent notamment sur le Bras Laurent en amont de la Rivière Sainte-Suzanne (-76%), la Rivière Saint-Jean (-57%) et le Bras Panon (-55%). A Saint-Benoît les déficits sont moins marqués : -39% sur la Rivière des Roches et -37% sur la Rivière des Marsouins.

Les déficits s'accroissent également dans le Sud et le Nord. A Saint-Joseph, la Rivière Langevin passe de -21% en février 2014 à -50% en mars 2014. La Rivière-Saint Denis baisse de -18% en février à -36% en mars 2014.

Le Tévelave reste le seul secteur marqué par un léger excédent. Malgré une baisse, le débit médian de la source Dussac présente un excédent de +16% par rapport à la normale saisonnière.

EAUX SUPERFICIELLES		
Classe d'état quantitatif	MARS 2014	
	Sites	%
Fortement excédentaire	0	0%
Excédentaire	1	12.5%
Moyen	0	0%
Déficitaire	3	37.5%
Fortement déficitaire	4	50%

Tableau de correspondance des stations hydrométriques

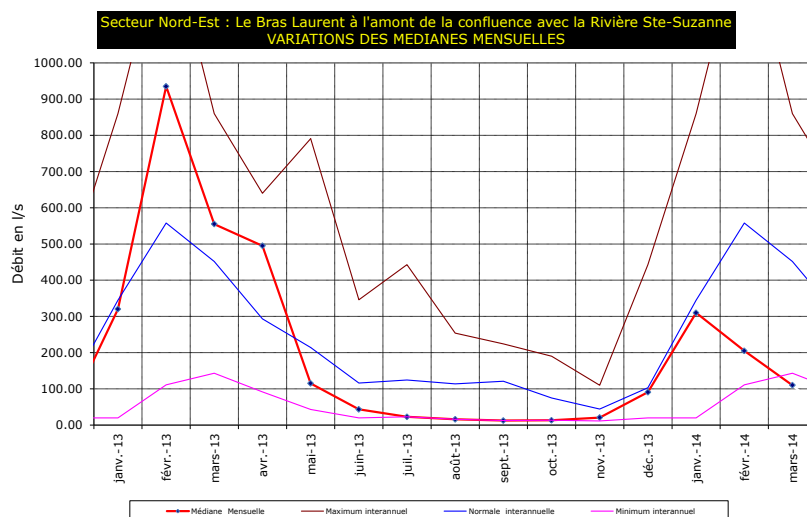
MARS 2014							
Secteur	Commune	Station	Débit moyen en l/s	Evolution	Normale saisonnière en l/s	Ecart à la normale saisonnière	Durée de la chronique
Nord	Saint-Denis	La Rivière Saint-Denis (amont captage AEP)	776	↘	1217	-36%	2000-2013
Sud-Ouest	Les Avirons	La Source Dussac (amont captage AEP)	11	↘	9,3	+16%	1990-2013
Est	Sainte Suzanne	Le Bras Laurent (amont confluence Rivière Sainte-Suzanne)	110	↘	452	-76%	1993-2013
	Saint-André	Grand Bras de la Grande Rivière Saint Jean	60	↘	139	-57%	1982-2013
	Bras-Panon	Le Bras Panon (aval radier Paniandy)	400	↘	894	-55%	1998-2013
	Saint-Benoît	La Rivière des Roches (Abondance)	1715	↘	2824	-39%	1987-2013
Sud	Saint-Joseph	La Rivière Langevin à la Passerelle	6478	↘	10260	-37%	1995-2013
			1170	↘	2339	-50%	1987-2013

Les évènements hydrologiques marquants du mois de mars 2014

❖ Le minimum de saison est dépassé sur le Bras Laurent.

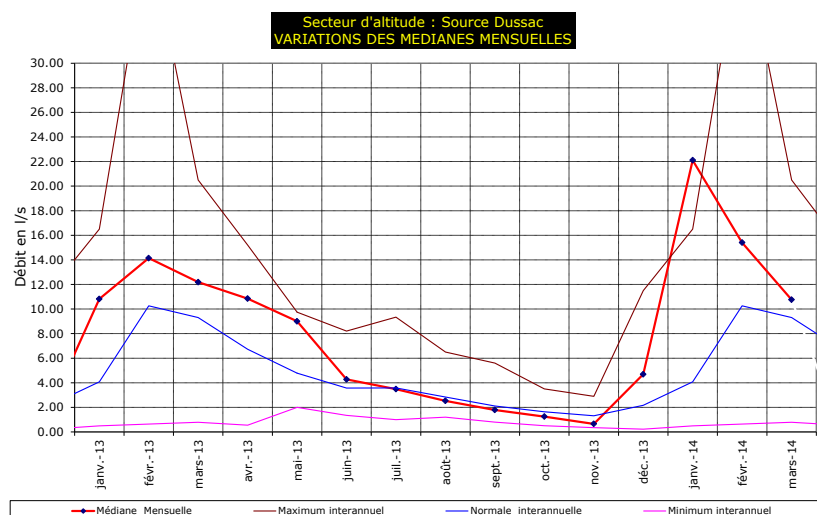
Après avoir atteint les minimums de saison durant l'été 2013 (de juillet à octobre), le débit médian mensuel est remonté au niveau de la normale de saison en décembre 2013 et janvier 2014. Depuis, le débit chute en s'éloignant fortement de la normale en février 2014 avant de passer en dessous du minimum de saison en mars 2014.

Le débit médian mensuel enregistré ainsi en mars 2014 (110 l/s) est inférieur au minimum historique de saison connu en 2001 (143 l/s).



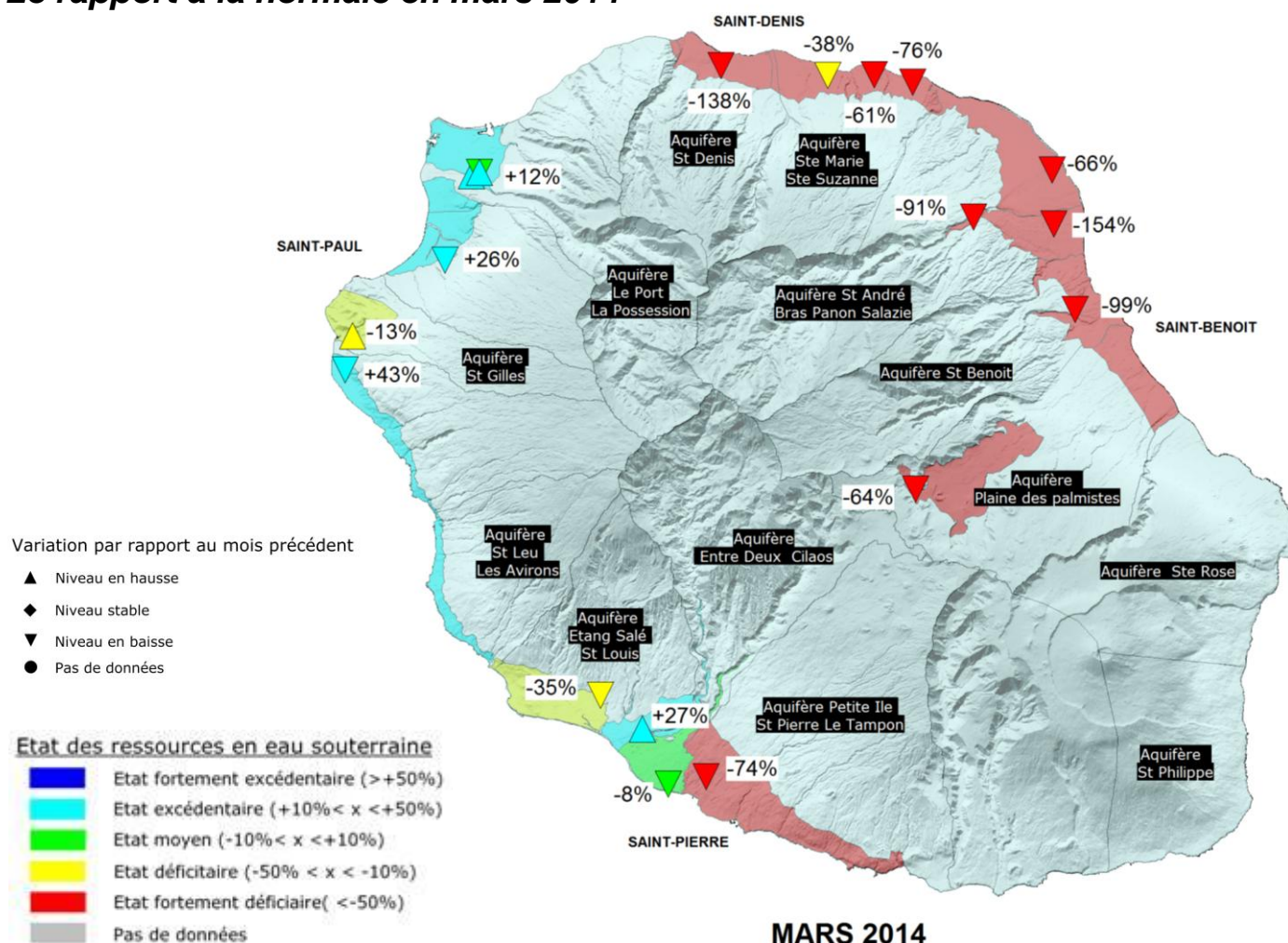
❖ La source Dussac est la seule station hydrométrique en excédent.

Le débit médian mensuel de la Source Dussac s'est maintenu sous la normale de saison de juillet 2013 à novembre 2013 où le minimum saisonnier est atteint. Les fortes précipitations de janvier 2014 entraînent une hausse du débit médian mensuel qui dépasse le maximum de saison. Entre janvier et mars 2014, la chute du débit est rapide : 22 l/s en janvier 2014 et 11 l/s en mars 2014. L'état reste légèrement excédentaire (+16%).



L'état des nappes

Le rapport à la normale en mars 2014



En mars 2014, les niveaux moyens mensuels sont en baisse, sur la majeure partie du département. 12 stations sur 19 sont en déficit.

Les déficits touchent principalement le Nord, l'Est et le secteur des Plaines : -138% à Saint-Denis, -49,5% à Sainte-Marie, -76% à Sainte-Suzanne, -66% à Saint-André, -154% à Bras-Panon, -99% à Saint-Benoit, -64% à La Plaine des Palmistes et -74% dans le secteur de la Ravine Blanche à Saint-Pierre.

Dans l'Ouest, les niveaux piézométriques restent globalement excédentaires ou proches des normales saisonnières avec +12% en moyenne au Port, +26% à Saint-Paul, +43% à La Saline, +27% à Saint-Louis et -8% à Pierrefonds. Toutefois les secteurs de la Ravine Saint-Gilles (-13%) et du Gol (-35%) présentent un état déficitaire.

EAUX SOUTERRAINES		
Classe d'état quantitatif	MARS 2014	
	Sites	%
Fortement excédentaire	0	0%
Excédentaire	5	26%
Moyen	2	11%
Déficitaire	3	16%
Fortement déficitaire	9	47%

Tableau de correspondance des stations piézométriques

MARS 2014								
Secteur	Commune	Station	Niveau moyen en mètre NGR	Evolution	Moyenne saisonnière en mètre NGR	Ecart relatif à la moyenne saisonnière	Durée de la chronique	
Nord	Saint-Denis	Piézomètre S1 Champ Fleury le Butor	4.72	↘	5.98	-138%	2001-2013	
	Sainte-Suzanne	P27 Belle Eau	1.64	↘	2.89	-76%	1999-2013	
	Sainte-Marie	Forage n°2 Rav.des Chèvres les Bas	4.20	↘	4.40	-61%	1996-2013	
	Sainte-Marie	P22 les Cocos	1.19	↘	1.39	-38%	1996-2013	
Nord-Ouest	Le Port	P3 Sacré Coeur	2.45	↘	2.46	-5%	1999-2013	
	Le Port	P2-B Sacré Coeur	5.43	↗	5.36	+17%	1998-2013	
	Le Port	P1-2A stade	41.72	↘	41.42	+24%	1998-2013	
Ouest	Saint-Paul	SP1 Tour des Roches	2.71	↘	2.61	+26%	1994-2013	
	Saint-Paul	Sondage Ravine St Gilles chemin Carosse	22.21	↘	22.22	-13%	2007-2013	
	Saint-Paul	P6 Hermitage	0.82	↘	0.73	+43%	1992-2013	
Est	Saint-André	P14 Champ Borne n°2	9.65	↘	9.84	-66%	1991-2013	
	Saint-André	S3 Citronniers	134.75	↘	136.84	-91%	1992-2013	
	Bras-Panon	S2 Riv. du Mât les Bas	22.65	↘	28.85	-154%	1992-2013	
	Saint-Benoît	Forage Bourbier Les Hauts	33.89	↘	34.85	-99%	2001-2013	
Les Plaines	La Plaine des Palmistes	Forage Petite Plaine	1110.41	↘	1116.35	-64%	1994-2013	
Sud	Saint-Louis	PIB2 les Cocos	8.68	↘	7.56	+27%	1986-2013	
	Saint-Louis	Piezo n°3 PIB4 Pl. du Gol	4.11	↘	4.21	-35%	1987-2013	
	Saint-Pierre	Forage Ravine Blanche	5.02	↘	5.29	-74%	2001-2013	
	Saint-Pierre	P11 Syndicat	1.42	↘	1.43	-8%	2001-2013	

*+100% correspond au maximum de saison et -100% au minimum de saison.

Evènements piézométriques marquants du mois de mars 2014

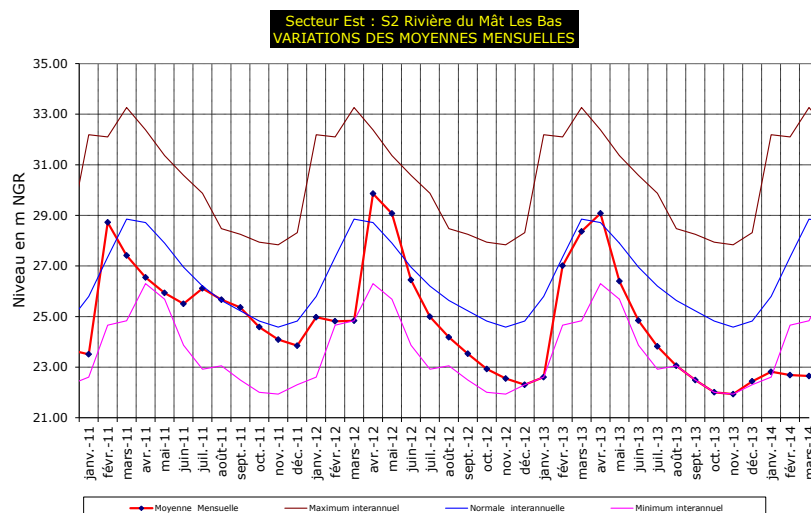
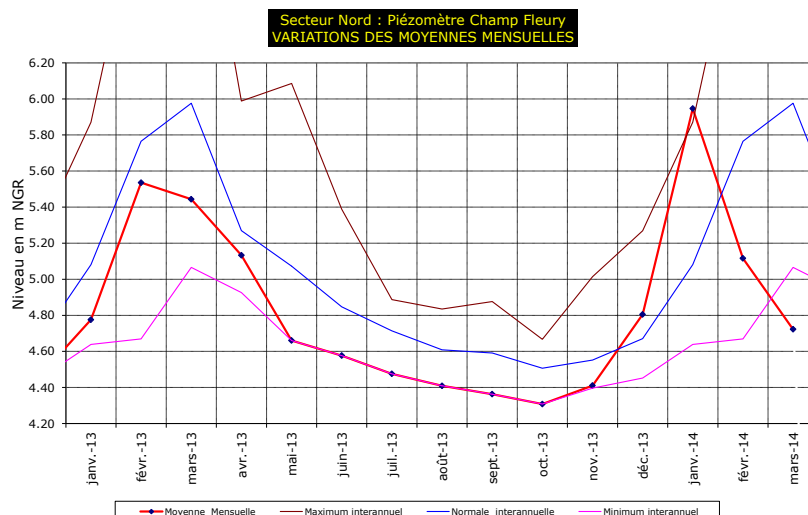
❖ Des minimums de saison dépassés dans l'Est et le Nord.

Après avoir dépassé le maximum saisonnier en janvier 2014, le niveau du piézomètre Champ Fleury à Saint-Denis chute en dessous de la normale saisonnière en février 2014 et passe sous le minimum de saison en mars 2014.

Le niveau moyen mensuel enregistré en mars 2014 est de 4.72m NGR, soit une diminution de 1.23m depuis janvier 2014.

Depuis 2011, le niveau du forage « S2 Rivière du Mât les Bas », à Bras-Panon, est rarement supérieur à la moyenne interannuelle, alors que chaque cycle hydrologique est habituellement caractérisé par une recharge significative de la nappe avant la période d'étiage.

Après une légère hausse en janvier 2014, le niveau du forage baisse à nouveau en février 2014 et passe très largement au-dessous du minimum de saison. La tendance se poursuit en mars 2014, où est enregistré un niveau moyen mensuel de 22.65m NGR, soit 2.19m de moins que le minimum



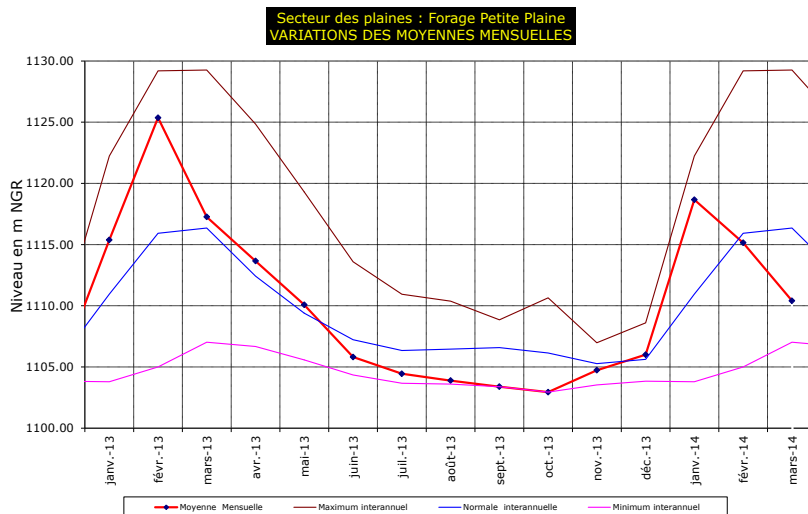
historique de saison (24.84m NGR) enregistré en 2012.

❖ **L'aquifère de la Plaine-des-Palmistes évolue d'un état moyen en février 2014 à fortement déficitaire en mars 2014.**

Le forage « S1 Petite Plaine » est implanté dans une nappe réactive qui répond rapidement aux variations pluviométriques.

Ainsi après une importante hausse du niveau moyen mensuel en janvier 2014, la chute est rapide en février 2014 où les précipitations sont déficitaires et la baisse se poursuit en mars 2014.

Le niveau moyen mensuel mesuré en mars 2014 est de 1110.41m NGR soit une baisse de 8.25m depuis le mois de janvier 2014.



❖ **L'amélioration de l'état de la ressource mesurée sur le secteur des Cocos à Saint-Louis se maintient en mars 2014.**

La hausse des niveaux piézométriques se poursuit sur le forage « PIB-2 » situé sur la Plaine des Cocos.

Son niveau moyen mensuel est de 8.68m NGR soit un excédent de +27% par rapport à la normale saisonnière (7.56m NGR). Le niveau d'eau dans ce forage n'avait plus été supérieur à la normale depuis le mois de décembre 2010.

